



OBČINA LOGATEC

NADZORNI ODBOR  
www.logatec.si  
e: obcina.logatec@logatec.si  
Tržaška cesta 50 A, 1370 Logatec  
t: 01 759 06 00, f: 01 759 06 20

Številka: 011-32/2021-3

Datum: 17. 12. 2021

**ZADEVA: Nadzor nad občinskim upravljanjem z malimi komunalnimi čistilnimi napravami za obdobje od 2010 do 2020**

**1. NADZORNI ODBOR**

1.1. Sestava:

Jurij Švajncer, predsednik NO  
Špela Tomić, članica  
prof. dr. Anton Gosar, član

1.2 Poročevalec:

prof. dr. Anton Gosar

1.3 Izvedenec:

/

1.4 Ime nadzorovanih organov:

A. Javno podjetje Komunalno podjetje Logatec, d. o. o.  
Skrajšano ime: KPL  
Tržaška cesta 27, 1370 Logatec;  
e-pošta: info@kp-logatec.si.

B. Občina Logatec

Tržaška cesta 50 A, 1370 Logatec  
www.logatec.si  
e: obcina.logatec@logatec.si  
t: 01 759 06 00, f: 01 759 06 20



OBČINA LOGATEC

NADZORNI ODBOR  
www.logatec.si  
e: obcina.logatec@logatec.si  
Tržaška cesta 50 A, 1370 Logatec  
t: 01 759 06 00, f: 01 759 06 20

## 2. UVOD

### 2.1 Nadzorovana subjekta:

- A. Javno podjetje Komunalno podjetje Logatec, d.o.o. (v nadaljevanju: KPL),
- B. Občina Logatec (v nadaljevanju: OL).

KPL je bilo ustanovljeno z Odlokom o organiziranju javnega podjetja Komunalno podjetje Logatec, ki ga je Skupščina Občine Logatec sprejela 10. novembra 1993. Ustanovitelj in edini družbenik podjetja je Občina Logatec, podjetje pa deluje kot javni zavod, ki se pretežno financira iz proračuna Občine Logatec. Z delovanjem je javni zavod pričel 1. januarja 1994. Po sedmih letih vodenja KPL je leta 2021 direktorja dr. Boštjana Averja v svojstvu vršilca dolžnosti direktorja zamenjal Matjaž Kurent. V letu 2011 je bil sprejet prenovljeni odlok o ustanovitvi, s katerim so bile novelirane določbe glede dejavnosti, ki jih opravlja podjetje, ter določbe glede pristojnosti organov družbe. Komunalno podjetje Logatec deluje na območju občine Logatec in kot poglavitne izvaja naloge s področja naslednjih občinskih gospodarskih javnih služb: oskrba s pitno vodo, odvajanje in čiščenje komunalne in padavinske odpadne vode, zbiranje določenih vrst komunalnih odpadkov, obdelava določenih vrst komunalnih odpadkov, odlaganje ostankov predelave ali odstranjevanja komunalnih odpadkov, urejanje in čiščenje javnih površin, vzdrževanje javnih občinskih cest, javne razsvetljave ter pokopališke oziroma pogrebne storitve.

Občina Logatec opravlja izvirne in prenesene pristojnosti lokalne samouprave po Zakonu o lokalni samoupravi. Njeno delovanje ureja Statut Občine Logatec. Občino zastopa in predstavlja v tretjem mandatu g. župan Berto Menard. Občinski svet je organ občine, ki ima 21 članov. Člani občinskega sveta so voljeni za štiri leta. Občinsko upravo vodi direktor občinske uprave, g. Andrej Vrhnec. Občinska uprava je organizirana v naslednjih oddelkih: Oddelek za splošne zadeve (pravna služba, občinska inšpekcijska služba, služba za finance in računovodstvo, služba za odnose z javnostmi in protokolarne zadeve, tehnično vzdrževalna služba), Oddelek za okolje in prostor, Oddelek za investicije in gospodarstvo ter Oddelek za družbene dejavnosti.

### 2.2 Kontaktne osebe:

Pri nadzoru so bile vključene naslednje kontaktne osebe:

- a.) na KPL - *Rezka Mlakar*, vodja čistilne naprave - odgovorna oseba za čiščenje odpadnih voda, odvajanje odpadnih voda iz greznic in MKČN;
- b.) na OL - *Mateja Čuk*, vodja oddelka za investicije in gospodarstvo in *dr. Špela Bezgovšek*; višja svetovalka za stvarno premoženje občine; ter *mag. Nevenka Malavašič*; vodja oddelka za družbene dejavnosti;
- c.) na terenu - *Jožef Dedič*, Kalce 41 A, 1370 Logatec.

### 2.3. Način in obseg nadzora:

Nadzor je bil opravljen:

- a.) neposredno na KPL: 20. 09.2021;
- b.) neposredno na OL: 20. 9. 2021 in
- c.) neposredno na terenu: 21. 09. 2021.



OBČINA LOGATEC

NADZORNI ODBOR  
www.logatec.si  
e: obcina.logatec@logatec.si  
Tržaška cesta 50 A, 1370 Logatec  
t: 01 759 06 00, f: 01 759 06 20

d.) po elektronski pošti: s KPL 18.09., 21.09., 23. 09., 04.11., 5.11. in 10.11. 2021; z OL 20.05., 02.06., 10.09., 14. 09., 23.09., 4.11., 5.11, 8.11. in 10. 11. 2021.

#### 2.4. Pravna podlaga za nadzor:

- a.) Poslovník Nadzornega odbora Občine Logatec (Logaške novice, št. 9/15, str. 5));
- b.) Letni program dela Nadzornega odbora za leto 2021, št. 011-9/2021-3 z dne 19. 5. 2020;
- c.) Pravilnik o obveznih sestavinah poročila nadzornega odbora občine (Uradni list RS, št. 23/09).

#### 2.5 Sklep o nadzoru

Nadzor je skladen s tretjim odstavkom 42. člena Statuta Občine Logatec in drugega odstavka 41. člena Poslovníka o delu Nadzornega odbora, ki s sklepom nalaga izvedbo nadzora nad občinskim upravljanjem z malimi čistilnimi napravami (MKČN) za obdobje od 2010 do 2020.

#### 2.6 Namen in cilji nadzora:

Nadzor se opravi z namenom opredeliti pristojnosti obeh nadzorovanih institucij pri delnem zagotavljanju ustreznega odvajanja odpadnih voda na območjih brez kanalizacijskega sistema v občini in posledično ekološko neoporočnega delovanja sistema zagotavljanja pitne vode. V tej analizi/nadzoru smo se za obdobje 2010 - 2020 osredotočili na 3 dejavnike, ki so povezani s spodbujanjem MKČN:

1. Izhodišče: *Delovanje MKČN, splošni pogoji in zakonske podlage;*
2. Republika Slovenija: *Umestitev in delovanje MKČN;*
3. Občina Logatec: *Razmerja med deležniki v Občini Logatec.*

#### 2.7 Viri in literatura

- ARSO (2015): Uredba o odvajanju in čiščenju komunalne odpadne vode [http://oko-lje.arso.gov.si/onesnazevanje\\_voda/uploads/datoteke/Komunalna\\_uredba\\_2015.pdf](http://oko-lje.arso.gov.si/onesnazevanje_voda/uploads/datoteke/Komunalna_uredba_2015.pdf) (10. 10. 2021);
- ARSO (2019): Uredba o odvajanju in čiščenju komunalne odpadne vode (Ur. l. RS, št. 98/15, 76/17 in 81/19) (<http://www.pisrs.si/Pis.web/pregledPredpisa?id=URED6951>) (10. 10. 2021);
- ARSO (2008): Uredba o uporabi blata iz komunalnih čistilnih naprav v kmetijstvu (Uradni list RS, št. 62/08) (<http://www.pisrs.si/Pis.web/pregledPredpisa?id=URED4880>); (10. 10. 2021);
- Občina Logatec - Uradne objave (2019): Odlok o odvajanju in čiščenju komunalne in padavinske vode (Logaške novice št. 10/19) [https://www.sla.si/s410/Obrazec\\_prevzem%20blata.pdf](https://www.sla.si/s410/Obrazec_prevzem%20blata.pdf) (10. 10. 2021);
- Občina Logatec - Uradne objave (2020): Statut Občine Logatec, Uradne objave št. 12. ([https://www.logatec.si/images/IZBOR/URADNE%20OBJAVE/2020/12.pdf\\_2.pdf](https://www.logatec.si/images/IZBOR/URADNE%20OBJAVE/2020/12.pdf_2.pdf)) (10.10. 2021);
- Občina Logatec (2021): Javni poziv k oddaji vlog za dodelitev nepovratnih finančnih sredstev za namen nakupa malih komunalnih čistilnih naprav v občini Logatec za leto 2021. Uradne objave, 1.februar 2021, Logaške novice, št. 1-2/2021;
- Občina Logatec (2012): Pravilnik o dodeljevanju nepovratnih finančnih sredstev za namen nakupa malih komunalnih čistilnih naprav v občini Logatec. Uradne objave - 7. maj 2012. Logaške novice št. 5/2012;



OBČINA LOGATEC

NADZORNI ODBOR  
www.logatec.si  
e: obcina.logatec@logatec.si  
Tržaška cesta 50 A, 1370 Logatec  
t: 01 759 06 00, f: 01 759 06 20

- Komunala Slovenj Gradec (2020): Male komunalne čistilne naprave (MKČN) in nepretočne greznice: Ker je vsaka kaplja vode, ki je neoporečno vrnemo naravi, vrednejša od zlata. [https://www.komusg.si/Portals/0/Publikacije/BROSURA\\_koncna\\_2020\\_.pdf](https://www.komusg.si/Portals/0/Publikacije/BROSURA_koncna_2020_.pdf) (25.10.2021);
- Armex armature (2019): Zakonodaja na področju malih komunalnih čistilnih naprav. (<https://www.cistilnenaprave-dezevnica.si/clanki/zakonodaja-na-podrocju-malih-komunalnih-cistilnih-naprav/>) (25.10.2021);
- Armex armature (2019): Čistilne naprave in greznice: Biološke čistilne naprave. (<https://www.cistilnenaprave-dezevnica.si/cistilne-naprave/#bioloske-cistilne-naprave>) (25.10.2021);
- Tavčar, B. (2021): Pretočne greznice se še ne bodo poslovile. Delo: Aktualno (23.10.2021), str. 4;
- Novak, T. & A. (2020): Kako sva izbirala in izbrala čistilno napravo in kako se nama obrestuje "rudarjenje" vode z neba. (<https://www.cistilnenaprave-dezevnica.si/clanki/kako-sva-izbirala-in-izbrala-cistilno-napravo-in-kako-se-nama-obrestuje-rudarjenje-vode-z-neba/>), (25.10.2021);
- Musec Čuk, S. (2021): Moji vnuki morajo vstati, ko se vrti himna. Intervju z Metko Rupnik, dolgoletno ravnateljico Osnovne šole 8 talcev Logatec. Notranjsko-primorske Novice, letnik VIII/št.9, str. 8 (29. oktober 2021);
- Kostak (2020): Male komunalne čistilne naprave za gospodinjstva. Obvestila. Komunala Krško/Kostanjevica, str. 1-2;
- Komunala Prlekija (2016): Male komunalne čistilne naprave do 50 PE. Vse kar morate vedete o mali komunalnih čistilnih napravah in greznicah (<http://www.jp-prlekija.si/si/odpadna-voda/male-komunalne-cistilne-naprave>) (2. november 2021);
- Občina Krško (2021): Javni razpis sofinanciranje individualnih hišnih kanalizacijskih priključkov in malih čistilnih naprav za komunalne odpadne vode v občini Krško - razpis zaključen s 5. 10. 2021 (<https://www.krsko.si/objava/404674>) (2. 11. 2021);
- Moj mojster (2021): Mala čistilna naprava - značilnosti MKČN in cenik ponudnikov. ([mojmojster.net](http://mojmojster.net)) (4. 11. 2021).

### 3. UGOTOVITVENI DEL

#### 3.1. Izhodišče.

**Male komunalne čistilne naprave (MKČN).** MKČN so naprave za čiščenje komunalne odpadne vode, ki nastajajo v gospodinjstvu pri pranju, umivanju in splakovanju sanitarij. MKČN je biološka čistilna naprava, saj čiščenje poteka s pomočjo mikroorganizmov, procesi čiščenja odpadnih voda pa so v njej podobni kot v naravi, le da potekajo bistveno hitreje. S pomočjo prezračevanja ustvarjamo pogoje za aerobno biološko razgradnjo organskega onesnaževanja. MKČN so ob omenjenih rastlinskih/bioloških lahko še lagunske in tipske, ki dosegajo učinek čiščenja najmanj 80%. MKČN se ločijo tudi glede možnosti ali potrebe po priključku na električno omrežje. Najboljše so membranske čistilne naprave, ki jih priporočajo predvsem za vodovarstvena območja, saj se pri teh izlužena voda lahko ponovno uporabi (zalivanje, čiščenje zunanjih površin, avtomobilov, ipd.) (Armex, 2019). Pri vgradnji MKČN je pomembno, da se izbere pravilna velikost le-te glede na predvideno število populacijskih enot - PE, ki jo bodo koristile (Kostak, 2020).



### 3.2. Postopki

3.2.1: **Zakonska podlaga.** Področje MKČN in greznic ureja veljavna zakonodaja;

1. Uredba o odvajanju in čiščenju komunalne odpadne vode (Uradni list RS št. 98/15; 76/17 in št. 81/19);
2. Pravilnik o prvih meritvah in obratovalnem monitoringu odpadnih vod (Uradni list RS št. 94/14 in št. 98/15);
3. Uredba o uporabi blata iz komunalnih čistilnih naprav v kmetijstvu (Uradni list RS, št. 61/8);
4. Operativni program odvajanja in čiščenja komunalne odpadne vode za obdobje od leta 2005 do 2020;
5. Občinski Odlok s področja odvajanja in čiščenja odpadnih vod 2010 - 2020 (Občina Logatec, 2019; Občina Logatec, 2020).

V Sloveniji/Evropi je zgodovinsko pogojeno, da se odpadna voda odvaja v okolje preko kanalizacije in pretočnih greznic. **Od leta 2015 zakonsko ni več dovoljen izpust odpadne vode v okolje brez ustreznega čiščenja** komunalnih/gospodinjskih voda, t. j. iz eventualno dotlej uporabljenih pretočnih greznic (posredno/neposredno) (Uradni list RS št.98/15; Uradni list RS št.76/17; Uradni list RS št. 81/19);. Na območjih brez javnega kanalizacijskega sistema, oziroma tam, kjer le-ta ni predviden, je potrebno za objekte, ki so zgrajeni po letu 2002 obvezno zagotoviti čiščenje komunalne odpadne vode v mali čistilni napravi (MKČN) z zmogljivostjo, manjšo od 50 PE, ali z nepretočno greznico (predvsem tam, kjer oskrba s pitno vodo iz javnega vodovoda ni zagotovljena. To velja tudi za stavbe (npr. lovske kočice, jamarški/planinski domovi, počitniška bivališča - "vikendi", itd.), ki so le občasno naseljene; omejene MKČN so priporočljive tudi zanje, oziroma so zanje tudi obvezne (Komunala Prlekija, 2016). **Rok za odpravo neustreznosti** oziroma za umestitev MKČN ob objektih, ki so omenjeni v predhodnem odstavku in, ki nimajo urejenega odvajanja in čiščenja odpadne vode, **je 31. 12. 2021.** (Uradni list RS, št. 98/15) .

3.2.2 **Izjeme.** Izjema glede na zakonsko opredeljene roke velja za tiste objekte za katere je bilo izdano gradbeno dovoljenje pred 14. 12. 2002 in, ki imajo čiščenje odpadne vode skladne s predpisi iz časa gradnje objekta, t. j. s pretočno greznico. **Rok za umestitev MKČN velja pri njih ob prvi rekonstrukciji objekta.** Ob navedenih vsebinskih in terminskih izjemah, opredeljenih v zgornji alineji, se pretočne greznice še lahko uporabljajo pod določenimi pogoji, če so nadgrajene z enoto za nadaljnje čiščenje, filtracijo ali infiltracijo, v skladu z EU oziroma slovenskimi standardi SIST EN 12566-1 (predizdelana pretočna greznica) ali SIST EN 12566-4 - na mestu vgradnje sestavljena pretočna greznica z enotami za nadaljnje čiščenje, filtracijo in infiltracijo po standardih:

- a.) SIST EN 12566-6, (predizdelana enota za čiščenje komunalne odpadne vode, če gre za neposredno odvajanje v vodotok ali posredno v podzemne vode);
- b.) ali SIST EN 12566 -5, (filtrirna naprava za predčiščene hišne odpadne vode, če gre za neposredno odvajanje v vodotok);
- c.) SIST EN 12566 - 2 (sistemi za infiltracijo v tla, če gre za posredno odvajanje v podzemno vodo. V tem primeru se mora upoštevati predvidena dnevna količina odpadne vode (150l/osebo/dan) in koristna prostornina stavbe za ljudi (vsaj 2m<sup>3</sup>/osebo). Obenem mora imeti pretočna greznica (vsaj) tri prekate, pri čemer naj prostornina prvega dosega približno polovico celotne prostornine pretočne greznice in je preprečeno uhajanje njene vsebine v okolje; zagotovljeno mora biti tudi odzračevanje in ravnanje z blatom v skladu z zakonodajo (Komunala Slovenj Gradec, 2020).



OBČINA LOGATEC

NADZORNI ODBOR  
 www.logatec.si  
 e: obcina.logatec@logatec.si  
 Tržaška cesta 50 A, 1370 Logatec  
 t: 01 759 06 00, f: 01 759 06 20

Tab. 1.: Zvrst in cenik najbolj prodajanih MKČN v Sloveniji 2021 (Vir: mojmojster.net)

Zvrst MKČN	značilnost delovanja	cenik (z montažo) v EUR (povprečje)
RASTLINSKE	je gredica na kateri so posajene rastline, ki uspevajo v močvirnatih tleh. Npropustna folija preprečuje, da bi onesnažena voda poniknila v podtalnico in usmerja onesnaženo vodo skozi koreninske sisteme rastlin, kjer poteka oksigenacija in delovanje mikroorganizmov. Slabosti sta nekoliko manjša učinkovitost v zimskem času in večja površina, ki je potrebna za delovanje.	5000.- do 6000.-
BIOLOŠKA	deluje s tehnologijo SBR (Sequencing Batch Reactor - slovensko: sekvenčni saržni reaktor), ki je zelo učinkovit sistem za prečiščevanje odpadne vode. Taka MKČN je neobčutljiva na zunanje temperature saj z biološkim čiščenjem v zaporednih fazah s pomočjo aktivnega blata iz odpadnih vod v štirih fazah izloči ogljikove spojine, dušik, fosfor ali hranila. Najprej se odstranijo netopni delci in trdne snovi čemur sledi zračenje. Pri tem nastajajo mikroorganizmi, ki očistijo vodo in omogočijo nastajanje živega blata. Za tem nastopi faza mirovanja, pri kateri se blato potopi, očiščena voda pa ostane na vrhu rezervoarja. V zadnji fazi se očiščena voda prečrpa v okolje, živo blato pa se vrne v prvo komoro in se ponovno uporabi.	5.500.- do 6.500.-
MEMBRANSKA	MBR (Membran BioReactor) čistilne naprave odpadne vode očistijo ob pomoči aktivnega blata ter njegove filtracije skozi membrano. Očiščevalni proces se v večji meri zgodi znotraj membrane, ki ima pri iztoku majhne luknjice, ki preprečujejo izhod virusov in bakterij iz male čistilne naprave. Izhodno očiščeno vodo lahko uporabljamo celo za zalivanje. Kvaliteta prečiščene vode je visoka. Metoda se uporablja tudi pri čiščenju industrijskih odplak. Do uporabe MBR čistilnih naprav smo bili v Sloveniji dalj časa zadržani in jo celo odsvetovali za uporabo na vodovarstvenih območjih.	7500.-
PRETOČNA	To so zelo majhne MKČN, njihovo upravljanje je enostavno, rezultati čiščenja odpadne vode pa so zadovoljivi. V pretočni čistilni napravi se v prvem koraku trdni odpadni delci usedajo in se ločijo od onesnažene vode. Nato se v prezračevalnem prekatu pretočne čistilne naprave v umazano vodo skozi difuzor vpihuje zrak, ki spodbudi delovanje mikroorganizmov, ki dokončno razkrojijo odplake. Voda nato potuje še v zadnji prekat, kjer se mulj z mikroorganizmi loči od prečiščene vode, ki jo po ceveh spustimo nazaj v okolje.	2500.- do 3500.-

3.2.3 **Upravljanje.** Lastnik MKČN je hkrati tudi upravljalec le-te, obenem pa je zavezan, da na lastne stroške zagotovi načrtovanje, gradnjo in vzdrževanje čistilne naprave. Ob tem mora pred gradnjo pridobiti:

1. vodno soglasje na Direkciji RS za vode in
2. soglasje izvajalca javne službe v občini;
3. v 15. dneh po začetku obratovanja lastne MKČN lastnik/upravljalec MORA o tem pisno obvestiti izvajalca javne službe (obrazec);



4. izvajalec javne službe lastniku MKČN z dnem prispetja obvestila zniža okoljsko dajatev;
5. med 3. in 9. mesecem po zagonu MKČN mora pri pooblaščenem izvajalcu monitoringa odpadnih voda naročiti prve meritve - na iztoku MKČN mora znašati KPK manj kot 150 mg/l (KPK = koncentracija amonijevega dušika, dušika in fosforja; oz. kemijska potreba po kisiku); v kolikor MKČN ne deluje ustrezno preneha veljati znižana okoljska dajatev. Prve meritve, ki jih na območju statistične regije Osrednje Slovenije opravlja VO-KA Snaga, vključujejo na izlivu MKČN: temperaturo, pH vrednost, nerazstoptljene snovi, usedljive snovi, obarvanost ter ekotoksikološke in mikrobiološke parametre. Posebna pozornost je namenjena a.) anorganskim parametrom (amonijev dušik, nitritni duši, nitratni duši, klorid, fosfor, sulfat, celotni dušik) in b.) organskim parametrom (TOC - oksidativnost; KPK - kemijska potreba po kisiku oz. vsebnost dušika; BPK5 - količina kisika, ki ga potrebujejo aerobni mikroorganizmi za razkrajanje).
6. po prejemu ustreznega analiznega izvida lastnik MKČN izpolni obrazec Poročilo o prvih meritvah (obrazec), mu priloži analizni izvid in oboje posreduje na komunalno podjetje;
7. na podlagi izpolnjenega Poročila in ustreznega izvida analize (monitoringa) izvajalec javne službe zniža okoljsko dajatev za 90%;
8. v naslednjem koledarskem letu izvajalec javne službe opravi vizualni pregled MKČN (nato na 3 leta) in poda Poročilo o pregledu in izpolni Prilogo 2 Uredbe o odvajanju in čiščenju komunalne odpadne vode - pregled plača lastnik;
9. praviloma se po obdobju treh let obratovanja izvede (prvo) praznjenje blata v MKČN;
10. nekatere občine v RS sofinancirajo vgradnjo MKČN - npr. delež sofinanciranja v občini Krško znaša od 70 % do 95 % upravičenih stroškov, ki so nastali. Maksimalna višina povrnitve upravičenih stroškov za posamezni stanovanjski objekt znaša 2.400,00 EUR z DDV (Občina Krško, 2021);
11. lastnik/upravljalca hrani dokumentacijo povezano z MKČN: posebno pomembna je hramba dokumentacije o a.) opravljenih meritvah in delih na MKČN, b.) vrednostih meritev plina ob monitoringu, c.) rednih servisih in d.) lastnih preverjanjih iztoka, ki naj bo bister.

**3.2.4 Aktualno.** Na mednarodnem posvetu Vodni dnevi 2021 (Rimske toplice, 7 - 8. oktober 2021) je bilo ugotovljeno, da smo glede uresničevanja EU in RS direktiv, povezanih z MKČN, še daleč od pričakovanih oziroma uresničitev zakonskih oblic. Vo-Ka Snaga, ki v sedmih občinah Osrednjeslovenske regije (MO Ljubljana, Brezovica, Dobrova-Polhov Gradec, Dol pri Ljubljani, Horjul, Medvode, Škofljica) skrbi za udejanjanje zakonov iz omenjenega področja poroča, da je na njenem ozemlju ob koncu leta 2021 še vedno 14.378 pretočnih greznic (90,7%) in le 1.344 (9,3%) malih komunalnih čistilnih naprav - MKČN. Zunaj urbanih središč je polovica prebivalstva brez odvajanja in čiščenja odpadne vode, 80% gospodinjstev pa brez kanalizacije. Zaradi iztoka greznic na občutljivem naravnem območju predvidevajo/predlagajo pristojni v Vo-Ka Snaga dvoletno podaljšanje izvedbe umeščanja MKČN v prostor. Zahteva Uredba o odvajanju in čiščenju komunalne odpadne vode (Uradni list RS št.98/15; Uradni list RS št.76/17; Uradni list RS št. 81/19), ki je leta 2015 postavila skrajni rok za opustitev greznic do 31. decembra 2021, bi naj tako obšli. Glede na predlog Vo-Ka Snaga bi se naj večina greznic na vodovarstvenih območjih nadomestila z MKČN do konca leta 2025. Tam, kjer pa območje ni opredeljeno kot naravno- oziroma vodovarstveno pa naj bi bilo prehodno obdobje za montažo MKČN tolerirano do konca leta 2027. Organiziranje ustreznih tečajev za lastnike/upravljalce MKČN je sicer predvideno, vprašanje pa je izrekanje kazni za dotične, ki norm predpisanih v zakonu ne bi dosegli, saj javno podjetje ni pristojno za kaznovanje (Tavčar, 2021).



OBČINA LOGATEC

NADZORNI ODBOR  
www.logatec.si  
e: obcina.logatec@logatec.si  
Tržaška cesta 50 A, 1370 Logatec  
t: 01 759 06 00, f: 01 759 06 20

Novi EU predpisi zahtevajo strožjo obravnavo izpustov MKČN. V večjih naseljih bodo morale dosegati MKČN enake stopnje čiščenja kot velike - t.j. tretjo stopnjo - kar pomeni biološko čiščenje, pri katerem se izločata dušik in fosfor. Pri večjih čistilnih napravah (ki predelujejo tudi načrpane snovi iz MKČN) je trenutno, med drugim, pomembno vprašanje kako izločiti hranilne snovi, zlasti fosfor, iz blata za potrebe proizvajalcev gnojil in dušika, kjer jim teh snovi zmanjkuje. V obstoječih MKČN, kjer poteka čiščenje do druge stopnje (usedanje trde snovi), bi lahko dosegli zahtevane parametre le kemično. Cilj teh postopkov je izločanje fosforja in doseganje take stopnje tekočih izpustov - t.j. vode s katero bi npr. lahko zalivali nogometna igrišča (Tavčar, 2021).

### 3.3. Razmerja v Občini Logatec

**3.3.2 Pristojnosti.** Na podlagi 149. člena Zakona o varstvu okolja (Uradni list RS, št. 39/06 – UPB, 49/06 – ZMetD, 66/06 – odl. US, 33/07 – ZPNačrt, 57/08 – ZFO-1A, 70/08, 108/09, 108/09 – ZPNačrt-A, 48/12, 57/12, 92/13, 56/15, 102/15, 30/16, 61/17 – GZ, 21/18 – ZNOrg, 84/18 – ZIURKOE in 158/20), 21. člena Zakona o lokalni samoupravi (Uradni list RS, št. 94/07 – UPB, 76/08, 79/09, 51/10, 40/12 – ZUJF, 14/15 – ZUUJFO, 11/18 – ZSPDSLS-1, 30/18, 61/20 – ZIUZEOP-A in 80/20 – ZIUOOPE), Uredbe o metodologiji za oblikovanje cen storitev obveznih občinskih gospodarskih javnih služb varstva okolja (Uradni list RS, št. 87/12, 109/12, 76/17 in 78/19) ter 9. člena Statuta Občine Logatec (LN št. 12/20 z dne 17.12.2020) povzemamo, da je, poleg Republike Slovenije, občina pristojna za udeleževanje EU direktiv oziroma zakonov RS. Del svoje pristojnosti lahko prenese na koncesionarja oziroma drugače uredi razmerja (Vir: Odlok, dec. 2013). Občina v proračunih za vsako leto predvidi/določi v izvedbo projekte povezane s čiščenjem odpadne vode. Zanje določi izvajalce. Širitev komunalne kanalizacijske, načrtovanje in izvedba, je v vsakokratnem občinskem proračunu domena Oddelka za investicije in gospodarstvo; odloči pa Občinski svet, s tem ko potrdi ali zavrne predloge. Občina mora imeti pripravljene projekte, v projektu pa je določena ocenjena vrednost izvedbe. Šele za tem se predlaga sredstva v proračun, ki ga potrdi občinski svet. Vzdrževanje kanalizacijske mreže in preverjanja/monitoring ter praznjenje zasebnih čistilnih naprav (greznice, MKČN) je praviloma v domeni koncesionarja, ki pa je lahko vključen tudi v izvedbo gradbenih oziroma popravljalnih posegov povezanih s kanalizacijsko mrežo v občini. KPL je v občini Logatec koncesionar za Izvajanje gospodarske javne službe povezane tudi s prečiščevanjem odpadne sive (kopalniška in gospodinjska voda) in črne (odplake iz stranišč) vode. KPL je bilo ustanovljeno z namenom izvajanja dejavnosti občinskih gospodarskih javnih služb z Odlokom o ustanovitvi javnega podjetja Komunalno podjetje Logatec, d.o.o. - KPL (Logaške novice, št. 1-2/11, 1-2/16 in št. 5/20).

KPL kot izvajalec javne službe opravlja storitve povezane z nepretočnimi greznicami, obstoječimi (pretočnimi) greznicami in malimi komunalnimi čistilnimi napravami (MKČN). Praznjenje le-teh poteka najmanj enkrat na tri leta. Skladno z Uredbo o odvajanju in čiščenju komunalne in padavinske odpadne vode (Uradni list RS, št. 98/15, 76/17 in 81/19) sledi tudi občinskemu Odloku o odvajanju in čiščenju komunalne in padavinske vode (Logaške novice št. 10/19 in 12/20). Le-ta predvideva praznjenje MKČN na dve leti in odvoz odpadnih voda/mulja na obdelavo v čistilno napravo Logatec. Uredba o odvajanju in čiščenju komunalne odpadne vode določa obveznost izvajanja prvih meritev za vse vrste MKČN z zmogljivostjo manjšo od 50 PE, tudi za tiste tipske naprave, ki so zgrajene po standardu SIST EN 12566-3.



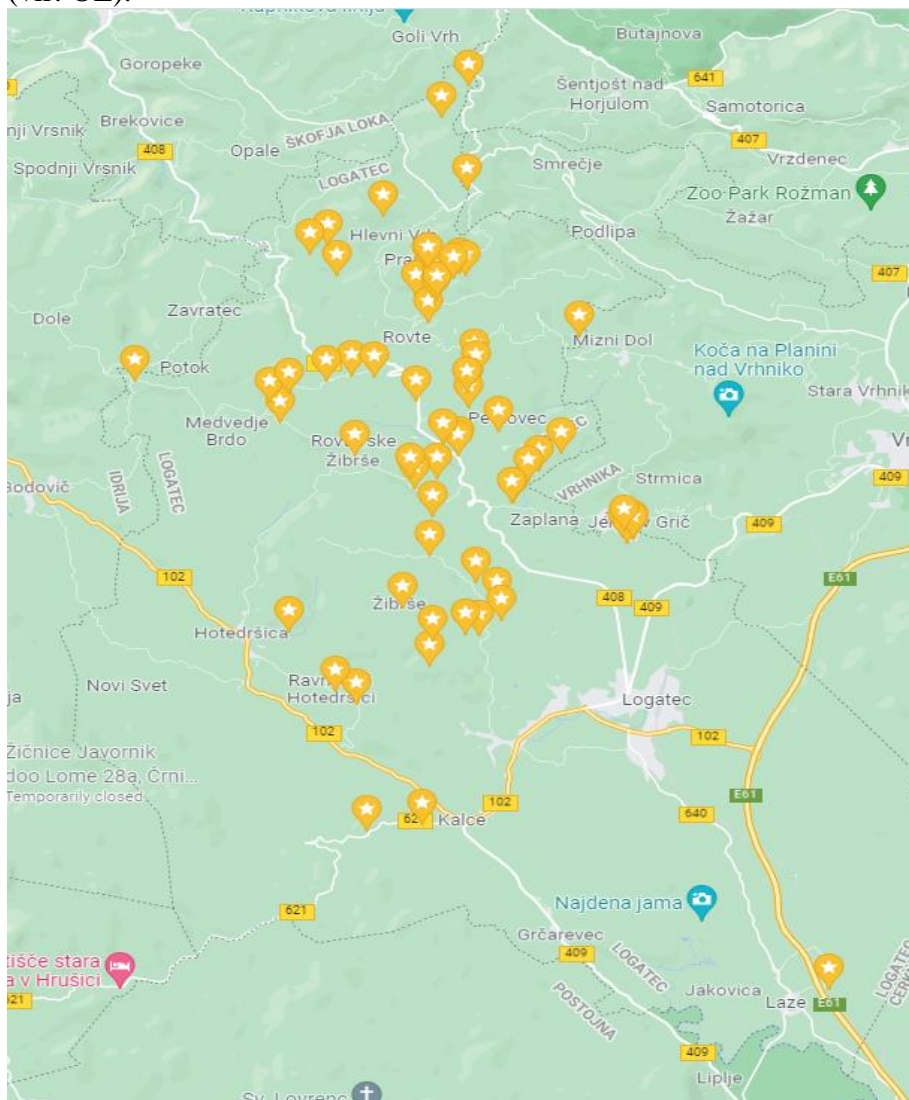


OBČINA LOGATEC

NADZORNI ODBOR  
www.logatec.si  
e: obcina.logatec@logatec.si  
Tržaška cesta 50 A, 1370 Logatec  
t: 01 759 06 00, f: 01 759 06 20

KPL ne zagotavljanje prvih meritev. Lastnik oziroma upravljalca MKČN mora prve meritve (vzorči se iztok) naročiti pri pooblaščenem izvajalcu monitoringa. Pooblaščen izvajalec za območje občine Logatec je Vo-Ka Snaga d.o.o, ki na podlagi meritev izda analizni izvid. Upravljalca/lastnik MKČN mora najkasneje v 30. dneh le-tega, skupaj z ostalo tehnično dokumentacijo, posredovati Komunalnemu podjetju Logatec d.o.o. Nato KPL izda Poročilo o prvih meritvah, ter zniža okoljsko dajatev za 90 %. Izvajalec javne službe prvi pregled MKČN izvede naslednje koledarsko leto po izvedbi prvih meritev. Glede na vzpostavljeno evidenco KPL vsako MKČN pregleda enkrat na tri leta in o pregledu izda poročilo (vir: KPL). Poseben tretman so deležna kmetijska gospodarstva, ki lahko na KPL oddajo vlogo za oprostitev plačila praznjenja MKČN, ki ji priložijo izjavo, da ravnajo z blatom skladno s predpisom, ki ga določa 17. člen in 45. členu Uredbe (Uradni list RS, št. 98/15). V njej naj bodo navedeni datumi in količine odstranjene vsebine iz MKČN (ali greznic) ter količine njenega mešanja z gnojnico ali gnojevko ([http://okolje.arso.gov.si/onesnazevanje\\_voda/uploads/datoteke/Komunalna\\_uredba\\_2015.pdf](http://okolje.arso.gov.si/onesnazevanje_voda/uploads/datoteke/Komunalna_uredba_2015.pdf)); dokumentacijo bi naj občasno preverjal izvajalec javne službe.

**Slika 1: Lokacija MKČN, ki jih je med leti 2012 in 2020 sofinancirala Občina Logatec (vir: OL).**





**3.3.3. Stanje.** Na kanalizacijo je v logaški občini leta 2021 priključenih 2.166 objektov (71%), malo komunalno čistilno napravo (MKČN) uporabljajo gospodinjstva na 127. hišnih naslovih (3%), greznico ima 1.308 objektov v občini (26%). Le 8,4% gospodinjstev na podeželju je ob koncu leta 2021 skladna z, oziroma upošteva državno Uredbo o odvajanju in čiščenju komunalne vode. Po mnenju občinskih uradnikov so poseben problem tudi izpusti fekalij preko kanalizacijskih vodov v potok Logaščico (vsebina prispevka v Dnevniku RTV Slovenija dne 28.10. 2021) in pa obstoj večjega števila greznic v urbani aglomeraciji (Jamnica, Režiška, Grampovčnik, G. Logatec). Obeta se izboljšanje ob skorajšnji umestitvi/izboljšanju kanalizacijskega omrežja v nekaterih zaokroženih naseljih - npr. na urbanem območju Logatca in v Hotedršici.

**3.3.4. Subvencije.** Pravilnik o dodeljevanju nepovratnih finančnih sredstev za namen nakupa malih komunalnih čistilnih naprav v občini Logatec (v nadaljnjem besedilu: Pravilnik), je bil sprejet na 12. redni seji, dne 12. 4. 2012 ter Pravilnik o spremembah Pravilnika o dodeljevanju nepovratnih finančnih sredstev za namen nakupa malih komunalnih čistilnih naprav v občini Logatec, na 24. redni seji, dne 6. 11. 2013. Prva vloga za dodelitev nepovratnih finančnih sredstev za namen nakupa malih komunalnih čistilnih naprav je prispela na Občino Logatec 4. 7. 2012. Odločitev o višini sredstev namenjenih sofinanciranju nakupa MKČN sprejema Občinski svet v sklopu potrditve predloga proračuna za posamezno leto. Razpis poteka vsako leto, pogoji/pravilnik in obrazci so na spletni strani občine.

Tab. 2.: MKČN v Občini Logatec in občinsko sofinanciranje le-teh (vir: KPL, OL)

leto	evidenca KPL o MKČN v občini okt.21	vloge za sofinanciranje MKČN	vsota namenjena za MKČN v proračunu OP (v EUR)	vsota OL izplačana za MKČN na podlagi vloge	povprečna dodeljena vsota OL za MKČN (v EUR)	verižni indeks rasti deleža proračunskega sofinanciranja MKČN
pred 2010	15	0	0	0	0	-
2010	3	0	0	0	0	-
2011	12	0	0	0	0	-
2012	10	3	15.000,00	2.417,05	805.-	100
2013	10	4	15.000,00	2.400,00	600.-	99,3
2014	10	8	8.000,00	5.646,37	706.-	235,3
2015	19	13	8.000,00	7.831,40	602.-	138,7
2016	7	12	8.000,00	7.950,00	662.-	101,5
2017	5	4	8.000,00	3.000,00	750.-	37,7
2018	9	7	8.000,00	5.100,00	729.-	170
2019	8	5	7.000,00	3.520,00	704.-	69,1
2020	14	14	5.000,00	8.700,00	621.-	247,2
			(medletno povečanje na 8.700,00)			
<b>SKUP.</b>	<b>127</b>	<b>70</b>	<b>85.700.-</b>	<b>46.567,27</b>	<b>6.179.-</b>	<b>77,1</b>



OBČINA LOGATEC

NADZORNI ODBOR  
www.logatec.si  
e: obcina.logatec@logatec.si  
Tržaška cesta 50 A, 1370 Logatec  
t: 01 759 06 00, f: 01 759 06 20

K umestitvi obstoječih MKČN v prostor je v dobršni meri (54%) pripomoglo redno občinsko sofinanciranje le-teh od leta 2012 dalje. Občina je namenjala sredstva za spodbujanje postavitve MKČN na podeželju oziroma povsod tam, kjer kanalizacijska mreža ne obstaja, oziroma se je ne načrtuje. **Skupno je v osmih letih Občina Logatec v letnih proračunih namenila EUR 85.700.- v ta namen; na podlagi vlog - v katerih je občina ugotavljala upravičenost zahtevka - pa je realno izplačala le EUR 46.567.- oziroma 54,3% teh namenskih sredstev.** Izpostaviti gre vsote iz leta 2015 in 2016 ter 2020, ko je v ta namen, v teh treh letih, namenila 52,6% celotne osemletne posredovane vsote. Največja enoletna izplačila beležimo v letu 2020, ko je z revizijo proračuna občina pokrila vse upravičene vloge z EUR 8.700.-. Posamezno vlogo je občina podprla v poprečju z vsoto EUR 621.-. Maksimalna višina povrnitve upravičenih stroškov umestitve MKČN ob objekt je v obdobju nadzora (2010 - 2020) znašala 1.177,50 EUR - ob koncu leta 2013. Kot je razbrati iz tabele 2 sofinanciranje ni potekalo eksponentno - kot bi pričakovali; viške beleži ob objavi tozadevne Uredbe, oziroma ob napovedi le-te v letu 2014 ter ob bližajočem se terminskem izteku tozadevne obveze leta 2020 (Ur.l. RS, št. 98/15; Ur.l. RS, št.76/17; Ur.l. RS, št. 81/19).

Ob relativno skromnem interesu po sofinanciranju v letih 2012 in 2013 (le tri vloge ob 10 umestitvah MKČN) se je navdušenje nad sofinanciranjem občine stopnjevalo, v letu 2016 pa je celo preseгло število v tistem letu postavljenih MKČN v prostor. V letih z majhnim interesom za MKČN je bila sofinancirana vsota občine relativno visoka (v letih 2012 in 2013 celo več kot EUR 800.-), v letu 2020, ko je bilo posredovanih 14 vlog za 14 MKČN pa je posameznik prejel le EUR 621.-! Pred letom 2012 kar 30 občanov, ki so nabavili MKČN ni moglo pristopiti k shemi sofinanciranja, saj v proračunu ni bilo predvidenih sredstev v ta namen. Za tem je bilo od 107 MKČN (nekatero namenjene dvema objektoma) kar 70 sofinanciranih iz strani občine (64% vseh). Kot izhaja iz tabele 3 je očitno, da je bilo za umestitev MKČN v prostor največ občinskih sredstev posredovanih rezidentom Petkovca (sofinanciranih 56% od skupno 25. MKČN v naselju), Rovt (77% od skupno 13.) in Žibrš (92% od skupno 13. MKČN) (glej tabelo 3.)

Tab. 3.: Število MKČN in število vlog za sofinanciranje po naseljih (vir: OL)

naselja	evidenca KPL	sofinanciranje občine	delež MKČN, ki jih je sofinancirala OL (v %)
Hleviše	3 (skupna Hleviše 7 in 7a)	3	100
Hlevni vrh	1	0	0
Hotedršica	5	1	20
Kalce	5	2	40
Lavrovec	4	3	75
Logatec	3 (skupna Režiška c. 29 in 31)	0	0
Laze	1	1	100
Medvedje Brdo	3	1	33
Ograje	9 (skupna Ograje 50a in 50b)	7	78
Petkovec	25	15	60
Praprotno brdo	9	8	89



OBČINA LOGATEC

NADZORNI ODBOR  
www.logatec.si  
e: obcina.logatec@logatec.si  
Tržaška cesta 50 A, 1370 Logatec  
t: 01 759 06 00, f: 01 759 06 20

Ravnik	2	2	100
Rovte	13	10	77
Rovtarske Žibrše	9	4	44
Vrh Sv. Treh Kraljev	1	1	100
Zaplana (del)	1	0	0
Žibrše	13	12	92
<b>SKUPAJ</b>	<b>107</b>	<b>69</b>	<b>64</b>

Tab. 4.: Razmerja med številom MKČN in številom greznic v naseljih občine Logatec, 2021 (vir: KPL)

naselje	hišne številke	število MKČN	delež objektov z greznico (v %)
Grčarevec	89	0	100
Hleviše*	23	4	83
Hlevni vrh*	26	1	96
Hotedršica	181	5	97
Jakovica	26	0	100
Kalce	168	5	97
Lavrovec*	40	4	90
Laze	130	1	99
Medvedje* brdo	75	3	96
Novi svet*	39	0	100
Ograje*	114	9	92
Petkovec*	125	25	80
Praprotno Brdo *	20	9	55
Ravnik p. H.*	21	2	91
Rovtarske Žibrše*	70	9	87
Rovte	286	13	95
Vrh sv.treh kraljev*	20	1	95
Zaplana (del)	30	1	97
Žibrše*	94	13	86
Logatec	2010	3	0
<b>skupaj/povprečje</b>	<b>3587</b>	<b>107</b>	<b>97</b>

\* naselja v katerih ni kanalizacije in v bodoče ni predvidena izgradnja le-te.

Videti je, da sofinanciranje MKČN v občini Logatec (2012 - 2020) ni bilo dovolj privlačno, da bi lastniki stanovanjskih hiš v večji meri pristopili k umeščanju MKČN ob stanovanjsko hišo v naseljih, kjer ne obstaja oziroma ni predvidena izgradnja kanalizacije. Izmed 19. naselij v občini se v 7 naseljih (Logatec, Zaplana, Rovte, Kalce, Jakovica, Hotedršica, Grčarevec)

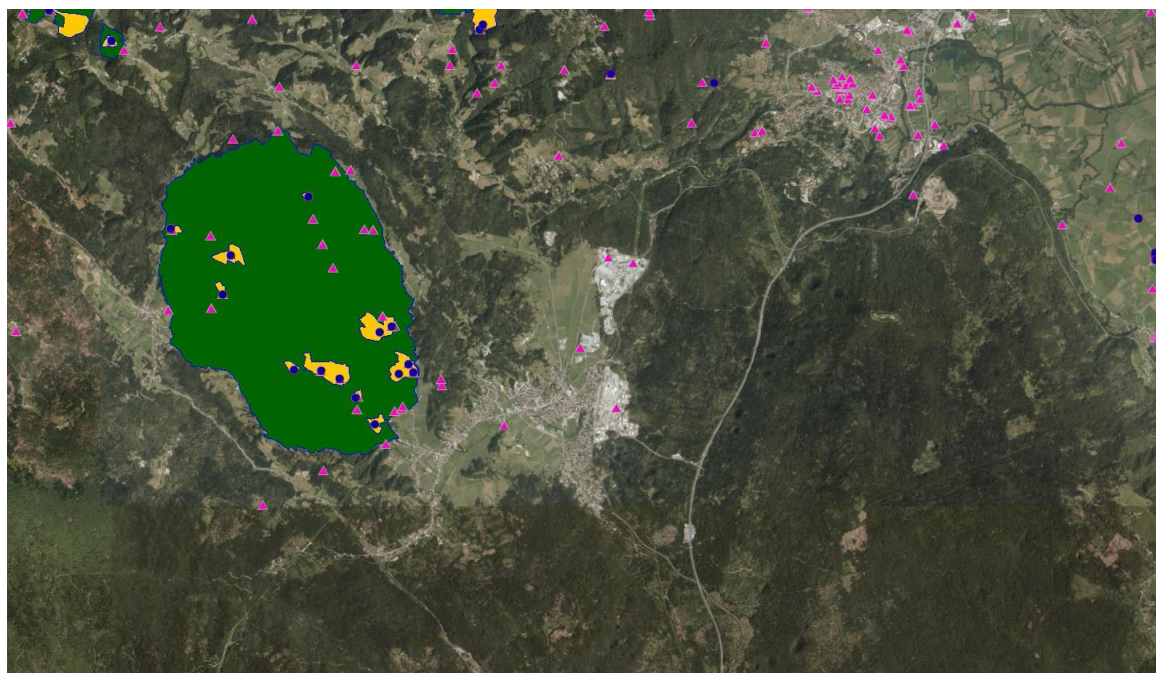


OBČINA LOGATEC

NADZORNI ODBOR  
www.logatec.si  
e: obcina.logatec@logatec.si  
Tržaška cesta 50 A, 1370 Logatec  
t: 01 759 06 00, f: 01 759 06 20

predvideva dograditev oziroma razširitev kanalizacijskega omrežja, v 12. naseljih pa ne. Zato je smiselno spremljati razvoj umeščanja MKČN le v teh (Hleviše, Hlevni vrh, Lavrovec, Medvedje Brdo, Novi Svet, Ograje, Petkovec, Praprotno Brdo, Ravnik pri Hotedršici, Rovtarske Žibrše, Vrh Svetih Treh Kraljev in Žibrše). Med njimi izstopata v pozitivnem smislu Praprotno Brdo s 45% in Petkovec s 20% objekti, ki že uporabljajo MKČN namesto greznic. Povsod drugod je MKČN prej izjema kot pravilo (glej tabelo 4). V podeželskih naseljih brez obstoječe ali predvidene kanalizacije je 667 hišnih številka za katere domnevamo, da so stalno ali občasno poseljene. Po ocenah bi bilo treba pri 470 uporabnikih greznice zamenjati z MKČN (KPL, 20. 9. 2021). **Le 80 ali 12% podeželskih gospodinjstev je bilo v presečnem letu 2020 priključenih na bolj ali manj sodobno, individualno čistilno napravo (MKČN).** Ob upoštevanju parametra “greznica” v razmerju do “MKČN” (in odmislimo že dobro razvejano kanalizacijsko mrežo) smo v logaški občini še na slabšem kot je stanje na območju, ki sodi pod Vo-Ka Snaga (glej poglavje 3.2.4: Aktualno): 91.6% sive in črne vode iz logaških gospodinjstev se zadržuje v greznicah, čeprav bi se morale MKČN po Uredbi iz leta 2015 tam instalirati najkasneje do 31. 12. 2021. Občine Logatec tako še ni uresničila zaveze, da bi vsaj večina gospodinjstev (v krajih, kjer kanalizacije ni pričakovati) imela urejen priključek na MKČN, saj bi s tem aktivno **prispevala k ohranjanju biotske raznovrstnosti in neonesnaženemu nadzemnemu in podzemnemu okolju ter neoporečni pitni vodi.**

Slika 2. **Karta osrednjih vodnih virov v občini Logatec\***



\* na karti niso prikazani vsi vodni viri, ki napajajo javna vodovodna omrežja.  
Vir: Atlas okolja ([http://gis.arso.gov.si/atlasokolja/profile.aspxid=Atlas\\_Okolja\\_AXL@Arso](http://gis.arso.gov.si/atlasokolja/profile.aspxid=Atlas_Okolja_AXL@Arso))

**3.3.5. Geografija.** Edini trenutno zanesljivi vodni vir za območje Logatca, ob katerem je več črpališč, se nahaja na dolomitnem narivu na severo-zahodu občine. Odvajanje odpadnih voda (sivih/črnih voda) je ključna za oceno ustreznosti vodnega/vodnih virov na tem območju. Oprema stavb na območjih, ki so ob/nad vodonosniki je zato izjemnega pomena. Ni (še) do-



OBČINA LOGATEC

NADZORNI ODBOR  
www.logatec.si  
e: obcina.logatec@logatec.si  
Tržaška cesta 50 A, 1370 Logatec  
t: 01 759 06 00, f: 01 759 06 20

stopna podrobna analiza, ki bi odgovorila na vprašanje v kolikšni meri omenjeni objekti (stanovanjske hiše, hlevi, manjša podjetja) na tem območju posredno ali neposredno obremenjujejo okolje vodovarstvenega pasu. Objekti ob/nad osrednjim vodonosnikom (trikotnik Gornji Logatec - Ravnik/Hotedršica - Žibrše) bi morali biti opremljeni z več ali manj ustrezno prečiščevalno infrastrukturo, oziroma prednostno z MKČN. Trenutna situacija na tem območju - Zelena dolina, Cuntova grapa, Petkova grapa, Kobalova grapa - ne ustreza zahtevam sodobno urejene kulturne krajine: kanalizacija je speljana le do 5% objektov, z malimi čistilnimi napravami (MKČN) je opremljenih le 9% objektov, večina gospodinjstev uporablja za odvajanje fekalnih in gospodinjstev voda greznice (86%) (glej tabelo 5 in sliko 2). Prevladujoča struktura greznic nad/ob tem pomembnem viru pitne vode v občini (59% vse načrpane vode) vzbuja skrb in narekuje spremembe. Razumljivo je, da zato, ob izrednih naravnih pojavih, in zaradi nespoštovanja ukrepov za varovanja okolja (polivanje gnojnice po travnikih nad vodnimi viri) prihaja obdobje do onesnaženja podtalnice in črpališč. E-coli bakterije, enterokoki, koliformne bakterije in kolonije mikroorganizmov so v vodovodnem omrežju logaških vodovodnih sistemov obdobje prisotni.

Tab. 5: MKČN na nekaterih območjih vodovarstvenih pasov v občini.

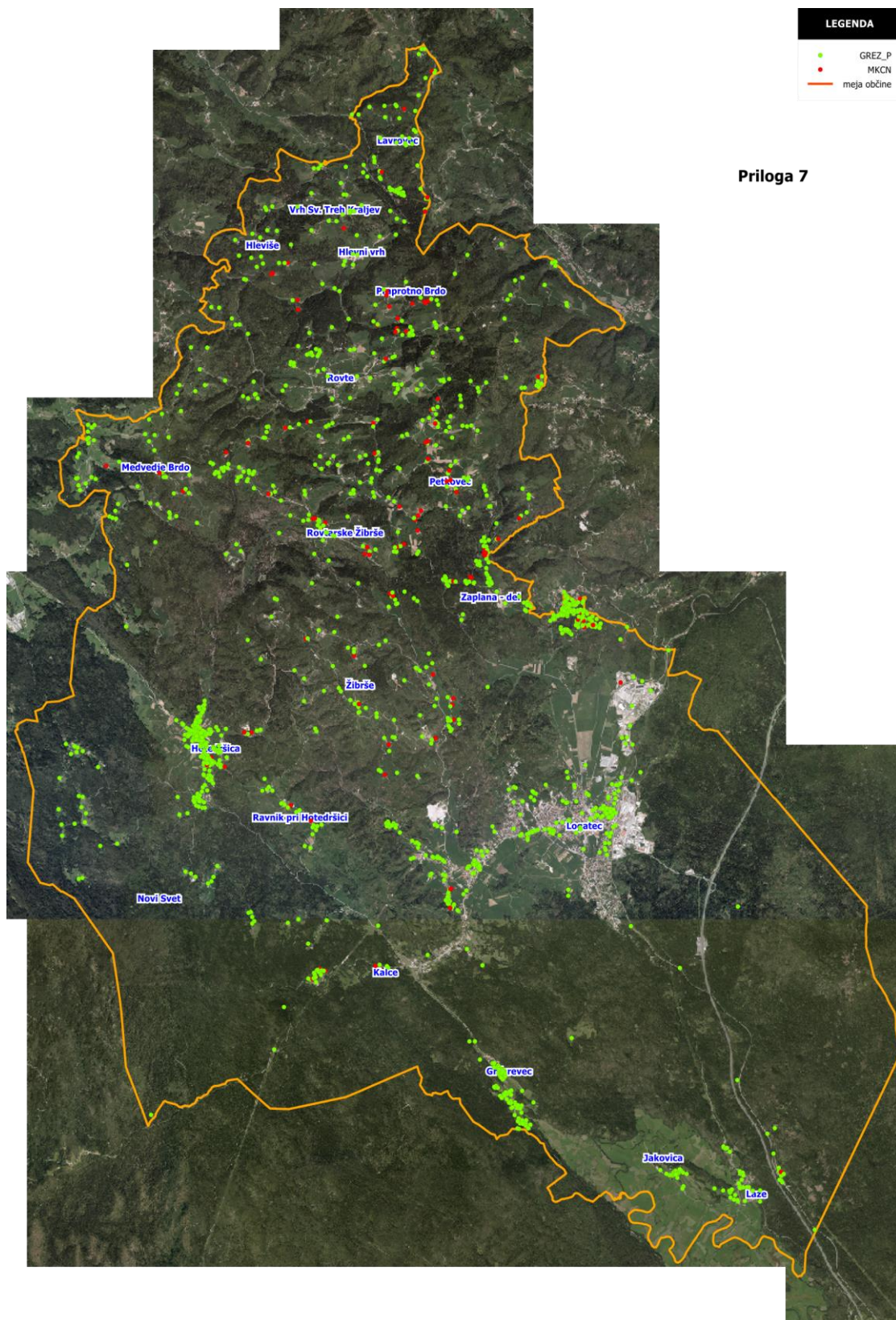
Območje III. vodovarstvenega pasu	število objektov	priključek na kanalizacijo	pretočna greznica	MKČN
Zelena dolina, Cuntova grapa, Petkova grapa, Kobalova grapa	118	5 (4.2%)	102 86.4%	11 (9.3%)
Zajele	62	58 (93.5%)	4 (6.5%)	0
Medvedje brdo	4	0	3 (75%)	1 (25%)
<b>SKUPAJ</b>	<b>184</b>	<b>63 (34.2%)</b>	<b>109 (59.2%)</b>	<b>12 (6.5%)</b>



OBČINA LOGATEC

NADZORNI ODBOR  
www.logatec.si  
e: [obcina.logatec@logatec.si](mailto:obcina.logatec@logatec.si)  
Tržaška cesta 50 A, 1370 Logatec  
t: 01 759 06 00, f: 01 759 06 20

Slika 3: Male komunalne čistilne naprave na ozemlju OL(rdeče točke). (vir: KPL, 2021)





OBČINA LOGATEC

NADZORNI ODBOR  
www.logatec.si  
e: obcina.logatec@logatec.si  
Tržaška cesta 50 A, 1370 Logatec  
t: 01 759 06 00, f: 01 759 06 20

**3.3.6 Terenski ogled.** Nadzornik si je ob asistenci KPL ogledal oziroma preveril delovanje MKČN na naslovu Kalce 41 A. Hiša s pripadajočim obsežnim travnikom, je locirana ob cesti Kalce - Col, izven obstoječe ali predvidenega komunalne kanalizacijske mreže. Lastnik/upravljalca se je na ta naslov preselil iz središča Logatca, kjer je tamkajšnjo hišo prepustil mlajšim članom družine. Greznica ob poprejšnji brunarici novemu lastniku ni ustrezala; umeščena je bila pregloboko in ni dovoljevala ustrezno pretakanje odpadnih gospodinjских voda (smrad). Lastnik je dalj časa, približno 3 leta, spremljal ponudbo MKČN na tržišču in se, po ogledu sodobnih naprav na enem izmed ljubljanskih sejmov odločil, da na začetku 2019 umesti MKČN v zahodni, najnižji del vrta/travnika. Pri obhodu območja z lastnikom ni bilo čutiti smrada, čeprav se je odcedna voda v majhnih količinah razlivala po sosednji globeli ograjene parcele. Lastnik izpostavlja pomen stalnega priključka na električno omrežje in delovanje kompresorja 24 ur na dan, kar zagotavlja nemoteno dovajanje zraka/kisika v komore MKČN. Poraba elektrike je, po pripovedovanju lastnika, izjemno majhna.

**3.3.7. Prvo meritev** na novo vgrajeni MKČN je opravila ljubljanska Vo-Ka Snaga, ki ni ugotovila nepravilnosti. Na iztoku MKČN je znašal KPK (koncentracija amonijevega dušika, dušika in fosforja) manj kot 150 mg/l; temperatura, pH vrednost, nerazstojljene snovi, usedljive snovi, obarvanost ter ekotoksikološki in mikrobiološki parametri so bili v okviru zahtev Uredbe. Lastnik je prijavil delovanje MKČN na KPL, na računu za naslednji mesec pa je prejel 90% olajšavo na postavki "Odvajanje in čiščenje odpadne vode" (okoljska dajatev - odpadna voda, odvajanje odpadne vode, čiščenje odpadne vode, omrežnina - čiščenje DN 20, omrežnina - odvajanje). V naslednjem koraku se je odzval na razpis Občine Logatec za sofinanciranje MKČN; iz občinske blagajne mu je bilo za postavitev in obratovanje MKČN dodeljeno EUR 900. Po 3 mesecih od prvega merjenja (Vo-Ka) so bile opravljene tudi meritve KPL, ki so pokazale biološko ustrezno čiščenje odpadnih voda. V naslednjem letu (po 2 letih) pričakuje praznenje obstoječe MKČN.

**3.3.8 Dajatev.** Kot omenjeno je vsakemu lastniku MKČN zagotovljen 90% popust na postavki "Odvajanje in čiščenje odpadnih voda" pri mesečnem računu Komunalnega podjetja Logatec. V kolikor občan pristopi k umestitvi MKČN ob stanovanjski objekt bi njegova dvočlanska družina (teoretično) plačala EUR 5,25 mesečno manj kot poprej, ko se je gospodinjška, siva in črna odpadna voda pretočila v greznico. Mesečni račun bi za dvočlansko družino - ob predpostavki, da porabi 11 m<sup>3</sup> na mesec - znašal EUR 27,08. Opozoriti pa je potrebno, da v tem primeru omenjeni družini ni zagotovljen odvoz BIO odpadkov.

**3.3.9 Problem.** Uredba o umestitvi MKČN ob hišah na podeželju predvideva različno zakonsko obliko do lastnikov tistih hiš, ki so bile zgrajene pred 2002 in do tistih zgrajenih po letu 2002. Za slednje velja, da morajo slediti Uredbi in zadovoljiti terminsko dikcijo v njej (s skrajnim rokom izgradnje MKČN do 31. 12. 2021). Za starejše zgradbe, torej zgrajene pred letom 2002, pa Uredba pravi... "da naj se pristopi k umestitvi MKČN med prvo prenovno stavbo" (Uradni list RS, št. 98/15). Ne glede na sicer zakonsko dokaj nenavadno opredelitev tovrstne obveze ugotavljamo, da občine v Sloveniji, tudi logaška, praviloma ne razpolagajo z evidenco o starosti hišnega fonda. Uprave občin statistično oziroma enovito ne spremljajo novo pozidavo in zato tudi ne razpolagajo z enotno evidenco letnic izgradnje posameznih objektov. Torej: kompleksne evidence o starosti stavbnega fonda enostavno ni! (vir: OL).

Ob relativno majhnem interesu za vgradnjo MKČN ob stanovanjskih hišah (in kmečkih gospodarstvih?) se postavlja vprašanje kako in v kolikšni meri je bila vsebina temeljnega podzakonskega akta, t. j. Uredba o odvajanju in čiščenju komunalne odpadne vode (Uradni list RS, št. 98/15) in sosednih odredb države (Uradni list RS, št. 76/17; št. 81/19) ter predvsem tozadevnih občinskih odlokov, ki





OBČINA LOGATEC

NADZORNI ODBOR  
www.logatec.si  
e: obcina.logatec@logatec.si  
Tržaška cesta 50 A, 1370 Logatec  
t: 01 759 06 00, f: 01 759 06 20

zadevajo MKČN - *Odlok o odvajanju in čiščenju komunalne in padavinske vode* (Logaške novice št. 10/19), *Javni poziv k oddaji vlog za dodelitev nepovratnih finančnih sredstev za namen nakupa malih komunalnih čistilnih naprav v občini Logatec za leto .....*, (npr. Logaške novice, št. 1-2/2021) ali *Pravilnik o dodeljevanju nepovratnih finančnih sredstev za namen nakupa malih komunalnih čistilnih naprav v občini Logatec* (Logaške novice št. 5/2012) - posredovanih v javnost. Postavlja se torej vprašanje o (celoviti) informiranosti občanov o zakonskih in podzakonskih aktih občine in države. Sproža se tudi vprašanje o umestnosti/izvedljivosti nekaterih določil podzakonskih aktov in pripravljenosti občanov, da jih udeležijo. Pomen varovanja kulturne krajine preko ustrezne sistemske ureditve odvajanja odpadnih voda je, tako v občini Logatec kot v Osrednjeslovenski regiji (glej tudi 3.2.4), vsaj na podlagi volje občanov do umeščanja MKČN v okolje, relativno skromno.

#### 4. OCENA STANJA

Skladno s smernicami za ohranjanje in varovanje kulturne krajine, ki jih je narekovala Evropska unija (EU), je Slovenija v preteklem desetletju sprožila vrsto pobud za smotrno in naravnemu okolju neškodljivo ravnanje z odpadnimi vodami na individualni/zasebni ravni. Z državno in EU podporo je sprva spodbujala oziroma spodbuja izgradnjo kanalizacijskega omrežja in urbane čistilne naprave v strnjениh naseljih, z zakonskimi in podzakonskimi akti pa je za podeželje in razpršeno poselitev predvidela pogoje za odvajanje hišnih sivih (gospodinjske odplake) in črnih voda (fekalije) preko malih komunalnih čistilnih naprav - MKČN. Z njimi bi naj nadomestili v naših krajih tradicionalne greznice in se s tem izognili posrednemu ali neposrednemu onesnaženju površinskega in podzemnega sveta, oziroma, v ekstremnih primerih, posledično tudi onesnaženju pitne vode. Montaža/vgradnja, upravljanje in vzdrževanje MKČN je v določeni meri javno-zasebno partnerstvo, saj je lastnik kupec in upravljalac čistilne naprave, ustrezne državne službe so nadzorni organ, občinski koncesionar pa v določeni meri nastopa kot skrbnik (preverjanje ustreznosti, praznjenje na določeno obdobje) le-te. Da bi zmanjšali finančno breme za lastnika/upravljalca/kupca in povečali zanimanje zanje se je večina občin v Sloveniji odločila da sofinancira stroške nabave MKČN, v času obratovanja pa tudi, da zmanjša komunalno dajatev gospodinjstva na postavki Odvajanje in čiščenje odpadne vode za 90%. Tudi logaška občina oziroma njen koncesionar Komunalno podjetje Logatec sta se odločila tako.

Občina Logatec je, še pred objavo tovrstnega republiškega podzakonskega akta (Uradni list RS, št. 98/15), zaradi izrazito razpršene poselitve in okoljske ozaveščenosti, v proračunu leta 2012 prvič namenila sredstva v višini EUR 15.000 za namen postavitve MKČN v podeželski prostor. Zdi se, da se je zaradi skromnega zanimanja - le tri vloge v letih 2012 in 2013 - je občina ta namenska sredstva znižala za polovico. Pri tej nizki postavki EUR 8000.- (oziroma EUR 7.000.- leta 2019) je občina vztrajala do leta 2020, ko je sicer v proračunu v ta namen predvidela le EUR 5000.-, a je bilo z rebalansom te postavke omogočeno, da so bila vsem (14 gospodinjstev), ki so v tem letu zaprosili za sofinanciranje MKČN sredstva dodeljena (v povprečju EUR 621.-). Največjega zneska OL se je leta 2013 razveselila občanka, ko je prejela EUR 1.177,50; kot primer za različna razmerja glede sredstev iz občinskega proračuna za ta namen lahko navedemo občino Krško, ki je limit za tovrstna izplačila postavila pri vsoti cca EUR 2700. Glede na spletu objavljene cene malih komunalnih čistilnih naprav je sofinanciranje logaške občine v najboljšem primeru pokrilo tretjino ali celo le četrtino vsote, ki jo je moral lastnik/upravitelj MKČN za nakup in montažo predvideti. Okoljska ozaveščenost in ustrezna informiranost kupcev MKČN je bil, po vsem sodeč odločujoč dejavnik, ki je 107 gospodinjstev v logaški občini (do leta 2020) prepričal v to, da so se za nakup odločili. Občinsko sofinanciranje je bilo med 2012 in 2020 odobreno 70 lastnikom MKČN; 30 lastnikov k shemi občinskega sofinanciranja ni moglo pristopiti, saj so svojo MKČN postavili ob družinsko hišo še predno je leta 2012 občina



OBČINA LOGATEC

NADZORNI ODBOR  
www.logatec.si  
e: obcina.logatec@logatec.si  
Tržaška cesta 50 A, 1370 Logatec  
t: 01 759 06 00, f: 01 759 06 20

v ta namen namenila proračunska sredstva; 7 gospodinjstev, ki razpolaga z MKČN, pa za občinska sredstva ni zaprosilo.

V kolikor sem bil kot podpisani nadzornik pravilno informiran, občinski načrt predvideva, da bi naj, ob obstoječi mreži, sčasoma v 7 naseljih občine (Grčarevec, Hotedrščica, Jakovica, Kalce, Laze, Rovte, Logatec) uredili kanalizacijske vode in zgradili populacijskim enotam ustrezno komunalno čistilno napravo. Drugod, v 12 razloženih naseljih na podeželju bi naj evropske in republiške okoljske zahteve po neoporečni krajini temeljile na malih komunalnih čistilnih napravah (MKČN). V občini Logatec je bilo ob koncu leta 2021 v naseljih, kjer občinska mreža kanalizacije ni potegnjena, oziroma se je tam niti ne predvideva (- 12 naselij), po naših podatkih, 585 hišnih števil, ki imajo sive in črne vode speljane v greznice oziroma imajo drugače rešeno vprašanje odvajanje gospodinjstevskih voda (v podzemlje?). Komunalno podjetje Logatec vodi evidenco 470 hišnih naslovov, kjer občasno praznijo greznice. V naseljih Novi svet, Hlevni vrh, Medvedje Brdo, Ograje, Ravnik in Vrh Sv. Treh Kraljev več kot 90% gospodinjstev uporablja le greznice. Relativno večje število MKČN, a še vedno bistveno premalo, je na Hlevišah (4 MKČN, 17% vseh hišnih števil), Lavrovcu (4, 10%), Petkovcu (25, 20%), Praprotnem Brdu (9, 45%), Rovtarskih Žibršah (9, 13%) in Žibršah (13, 14%). Posebno zaskrbljujoče je, da je na širšem območju osrednjega vodovarstvenega pasu (Zelena dolina, Cuntova grapa, Petkova grapa, Kobalova grapa) izmed 118 objektov le 11 takih, ki razpolagajo z malo komunalno čistilno napravo.

Uredba o odvajanju in čiščenju komunalne odpadne vode (Uradni list RS, št. 98/15, Uradni list RS, št. 76/17; Uradni list št. 81/19) predvideva/zahteva, da naj MKČN nadomestijo greznice pri vseh stanovanjskih objektih/družinskih hišah, ki so bile zgrajene po letu 2002, do presečnega datum 31. december 2021. Očitno je, da v zastavljenem roku cilj EU in Slovenije še zdaleč ne bo dosežen. Dikcija v tem podzakonskem aktu - Uredbi o odvajanju in čiščenju komunalne odpadne vode (Uradni list RS, št. 98/15), ki določa, da bi se naj pri starejših stavbah MKČN umestila "... ob prvi prenovi stavbe", je še posebno problematična. Problem je v tem, da občine ne razpolagajo z evidencami o starosti stavbnega fonda, niti statistično niso obligirane spremljati novejšo pozidavo na podeželju. Vendar zamudo pri udejanjanju zakonske obligacije ne beleži le logaška občina (manj kot 1/10 stavb na podeželju odvaja gospodinjstevske vode v MKČN, več sto gospodinjstev pa še vedno uporablja greznice ali se zanaša na odtok v kraško podzemlje), tudi območje, ki ga upravlja ljubljanska Vo-Ka Snaga izkazuje le 9.3% zastopanosti MKČN (in 14.378 greznic) na podeželju. Predlog, ki ga namepravajo v Ljubljani oblikovati za obravnavo na Ministrstvu za okolje in prostor in v vladi, predvideva podaljšanje roka - za stavbni fond, ki je umeščen na naravovarstvenem oziroma vodovarstvenem območju - do konca leta 2015, za preostale deležnike pa do konca leta 2027. Zato je z vidika doseganja ciljev lahko težavno uresničevanje zavez, če ni hkratne promocije MKČN, izobraževanja o okoljski problematiki, večjega finančnega stimulansa (s strani države ali občine) ter ob odsotnosti posledic ob neizvrševanju določb navedenega podzakonskega akta. Upoštevati je treba, da velik del stroškov postavitve MKČN in nadzora nad njo nosi kupec - t.j. lastnik in upravljalec MKČN.

## 5. POVZETEK KLJUČNIH UGOTOVITEV

1. Občina Logatec je poverila skrb oziroma nadzor nad delovanjem malih čistilnih naprav - MKČN - koncesionarju, t. j. Komunalnemu podjetju Logatec;
2. Komunalno podjetje Logatec, skladno z zakonskimi in podzakonskimi akti, spremlja umeščanje MKČN v prostor;



OBČINA LOGATEC

NADZORNI ODBOR  
www.logatec.si  
e: obcina.logatec@logatec.si  
Tržaška cesta 50 A, 1370 Logatec  
t: 01 759 06 00, f: 01 759 06 20

3. KPL svetuje kupcem/lastnikom/upravljalcem MKČN, vodi evidenco v prostoru umeščenih MKČN in jo z Oddelkom za investicije in gospodarstvo na OL usklajuje;
4. KPL opravlja preglede delovanja in praznenje MKČN v zakonsko določenih terminih;
5. KPL lastnikom MKČN znižuje mesečne komunalne dajatve na postavki "Čiščenje odpadnih voda" za 90%;
6. KPL leta 2021 prazni greznice na 470. hišnih naslovih in nadzoruje delovanje 127. MKČN (izračuni kažejo, da je samo v 12 podeželskih naseljih še 585 hišnih števil z greznicami, oz. drugače speljanimi odpadnimi vodami);
7. Občina Logatec namenja od leta 2012 dalje v letnih proračunih sredstva, ki naj do določene mere krijejo kupcem/lastnikom MKČN nakup le-te;
8. OL je prvotni proračunski znesek namenjen sofinanciranju umestitve MKČN, predvidoma zaradi relativno majhnega interesa, leta 2014 zmanjšala iz EUR 15.000.- za polovico; v zadnjih dveh letih pa je vsakemu prosilcu - skladno s kriteriji - nabavo MKČN sofinancirala;
9. OL je v 9. letih za namen umeščanja MKČN sofinancirala prosilce z EUR 46.567,32; v proračunu pa je za ta namen, med 2012 in 2020, nameravala odvojiti kar EUR 85.700.-;
10. OL je občanom sofinancirala umestitev 70 MKČN v prostor; 37. občanom MKČN občina ni sofinancirala bodisi zato, ker so k umestitvi le-te pristopili prej kot so bila za to v proračunu namenjena sredstva, bodisi zato, ker jih sofinanciranje občine ni zanimalo;
11. OL zahtev "Uredbe o odvajanju in čiščenju komunalne odpadne vode" (Uradni list RS, št. 98/15), ki predvideva za podeželske hiše (kjer kanalizacija ni predvidena) zgrajene po letu 2002, obvezno montažo MKČN do 31. 12. 2021, ne bo mogla izpolniti;
12. OL navaja vzroke za neizpolnjevanje "Uredbe o odvajanju in čiščenju komunalne odpadne vode" (Uradni list RS, št. 98/15) v pomanjkljivi evidenci starosti hišnega fonda, majhnem zanimanju za obravnavano problematiko in dejstvu, da je finančni vložek vendarle večinsko na lastniku oz. kupcu MKČN;
13. OL bo primorana pristopiti k reviziji obveze iz "Uredbe o odvajanju in čiščenju komunalne odpadne vode" z ustrezno vlogo na MOP, ki bo skladna s predlogi, ki jih že oblikuje Vo-Ka Snaga (s podobno težavo), oziroma s ponudbo lastnih rešitev.

## 6. SKLEP in PRIPOROČILI

Nadzorni odbor ugotavlja, da je občina uspešno in v realiziranem delu smotrno sofinancirala uporabo malih komunalnih čistilnih naprav, a s tem vseh zadanih strateških ciljev ni dosegla. Gre za pomembno področje upravljanja, ki zahteva dodatno pozornost lokalne skupnosti in redno spremljanje tako na strateški kot operativni ravni. Na podlagi v tem poročilu navedenih izzivov, ki bi jih bilo treba dodatno nasloviti, NO izpostavlja dve priporočili:

1. Občina Logatec naj opravi revizijo terminske opredelitve postavljanja malih komunalnih čistilnih naprav v prostor.

2. Občina Logatec naj posveti dodatno pozornosti okoljski ozaveščenosti prebivalstva ter razširjanju ukrepov, ki preprečujejo obremenjujoče posege v okolje, vključno s pitno vodo. V ta kontekst sodi tudi pridobivanje interesa za namestitev malih komunalnih čistilnih naprav (MKČN) na razpršeno poseljenem logaškem podeželju.



OBČINA LOGATEC

NADZORNI ODBOR  
www.logatec.si  
e: [obcina.logatec@logatec.si](mailto:obcina.logatec@logatec.si)  
Tržaška cesta 50 A, 1370 Logatec  
t: 01 759 06 00, f: 01 759 06 20

Nadzorni odbor je nadzorovanima organoma v skladu s 1. odstavkom 45. člena Statuta Občine Logatec (Logaške novice št. 12/20, v nadaljevanju: statut) poslal osnutek poročila in ju obvestil, da lahko v določenem roku podata izjavo. Komunalno podjetje Logatec in Občina Logatec izjavi nista podali. Tako je nadzorni organ v skladu z določili 2. odstavka 45. člena statuta sprejel končno poročilo, ki ga posreduje spodnjim naslovnikom. Nadzorni odbor bo v skladu z določili 50. člena Statuta Občine Logatec o svojih ugotovitvah obvestil javnost z objavo poročila na spletni strani Občine Logatec.

Špela Tomić, l.r.  
Članica

dr. Anton Gosar, zaslužni profesor, l.r.  
Član

Predsednik Nadzornega odbora:  
Jurij Švajncer l.r.

#### VROČITI

1. Občina Logatec.
2. Občinski svet Občine Logatec
3. g. Berto Menard, župan
4. Komunalno podjetje Logatec, d. o. o..