



OBČINA LOGATEC

ŽUPAN

www.logatec.si
e: obcina.logatec@logatec.si
Tržaška cesta 50 A, 1370 Logatec
t: 01 759 06 00, f: 01 759 06 20

Številka: 351-153/2018-7

Datum: 16. 4. 2019

OBČINSKI SVET OBČINE LOGATEC

Zadeva: PROSTORSKA PROBLEMATIKA OŠ 8 TALCEV V DOLENJEM LOGATCU

PREDLAGATELJ:

- Berto Menard, župan

POROČEVALKA:

- mag. Nevenka Malavašič, sekretar

PREDLOGA SKLEPOV SKLICATELJEV IZREDNE SEJE OBČINSKEGA SVETA OBČINE LOGATEC:

- 1. Občinski svet občine Logatec podpira rešitev prostorske problematike OŠ 8 talcev na način, da se centralna enota Vrtca Kurirček preseli na novo lokacijo, na mestu sedanje centralne enote pa se vzpostavijo učilnice in ostali prostori za potrebe osnovne šole.**
- 2. Župan in občinska uprava naj v roku dveh mesecev od sprejema sklepa pripravita idejno rešitev, na kakšen način kratkoročno in dolgoročno rešiti problematiko prostorske stiske OŠ 8 talcev. Idejna rešitev naj obvezno vsebuje tudi konkretno časovnico razrešitve kratkoročnih in dolgoročnih težav v OŠ 8 talcev, kot tudi obseg potrebnih finančnih sredstev za izvedbo ukrepov.**

PREDLOGA NADOMESTNIH SKLEPOV:

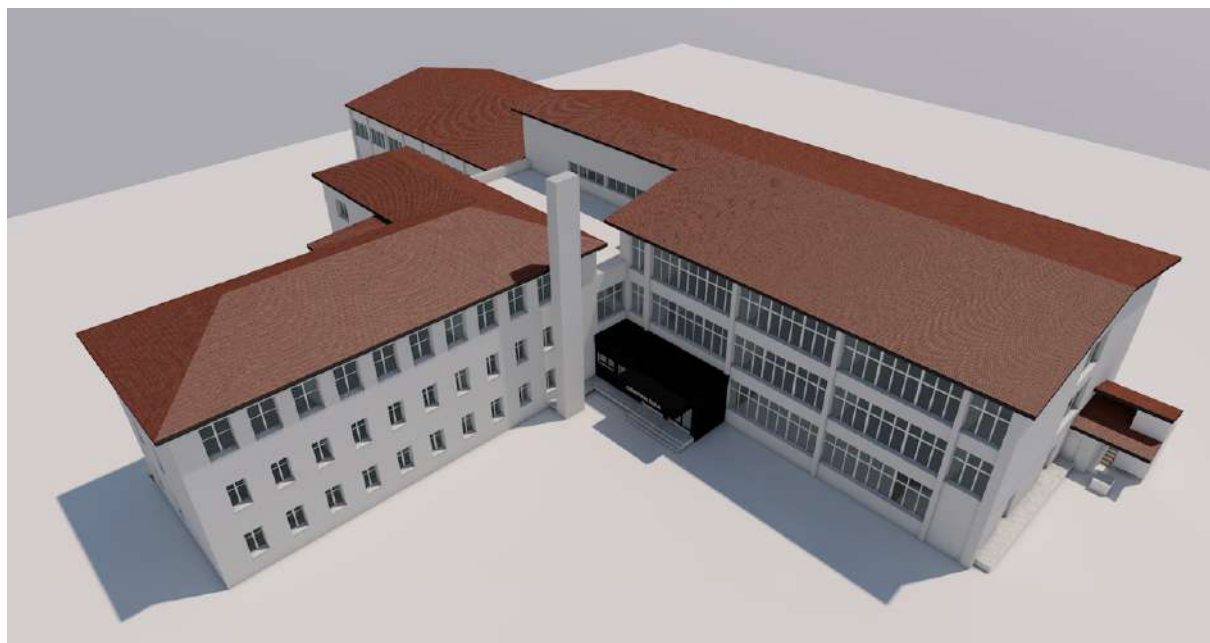
- 1. Občinski svet Občine Logatec sprejme kratkoročno rešitev v obliki rezervnih učilnic (Notranjska cesta 4 in 14).**
- 2. Občinski svet občine Logatec potrdi predlog idejne dolgoročne rešitve v obliki izgradnje dislocirane enote ob Šprotni dvorani Logatec. Župana in občinsko upravo se zadalži, da pripravi vso potrebno projektno dokumentacijo in pridobi gradbeno dovoljenje predvidoma do konca tega leta.**

Žig:

Berto Menard
ŽUPAN

Priloge:

- Analiza stanja na OŠ 8 talcev, ki jo je pripravilo podjetje NOALES d.o.o.
- Popis vseh dosedanjih aktivnosti župana in občinske uprave, ki se nanašajo na reševanje prostorske stiske na OŠ 8 talcev,
- Zapisniki sej sveta OŠ 8 talcev, na katerih je bila prostorska problematika obravnavana
- Ocena potreb razvoja osnovnošolskega prostora v občini Logatec (Projekcija gibanja prebivalstva za nadaljnjih 20 let (naknadno))



1 Študija obstoječega stanja OŠ 8 talcev Logatec



Študija obstoječega stanja
Osnovne šole 8 talcev, Logatec
Investitor: Občina Logatec

Avtor:

NOALES, snovanje z značajem, d. o. o.
Maja Lesjak Žnidaršič u. d. i. a.
Urška Strmčnik u. d. i. a., sodelavka
Logatec, februar 2019

*Želela bi se zahvaliti občini Logatec za sodelovanje,
predvsem županu Bertu Menardu,
ki je izkazal posluh za izdelavo te študije.*



CILJ ŠTUDIJE

Objekt osnovne šole 8 Talcev Logatec, se je v 137 letih, odkar je bil postavljen prvi temeljni kamen, že večkrat spremenil. Skozi zgodovino so se spreminjale razmere in naši predniki so jim znali slediti, tako da se je prostor vedno znova povečeval in adaptiral. Včasih bolj, včasih manj premišljeno. Namen te študije je narediti celovit pregled stanja objekta danes ter pretresti dobro in slabo. Izhajati iz dobrega in v slabem poiskati potencial za izboljšanje. Zato, da prekinemo začaran krog neskončnih adaptacij, krpanj prostorskih lukenj, ki začasno gasijo požar, dolgoročno pa slabijo prostor.

Potrebno je narediti vizijo prostora, idejni predlog, ki bo zaokrožil in zajel potrebe, ki jih sodobna šola mora zagotavljati, hkrati pa obstoječe oplemenitil. Ta študija z analizo je prvi korak v tej smeri -1. faza, ki omogoča konstruktivno odločanje o možnostih prostora.

KAZALO

CILJ ŠTUDIJE.....	5
UVOD.....	9
ANALIZA S TREH STRANI.....	12
1 . Š T U D I J A – A R H I T E K T U R N I P O G L E D.....	13
1.1 ZGODOVINSKA ČASOVNICA	13
1.2 POSNETEK OBSTOJEČEGA STANJA.....	14
1.2.1 METODA DELA.....	14
1.2.2 RISBE - OBSTOJEČE STANJE:.....	15
1.3 TEHNIČNO POROČILO	16
2 . Š T U D I J A - Š O L S K I V I D I K.....	21
2.1 ZAKAJ JE PROSTORSKA STISKA.....	21
2.2 DOLOČITEV ŠTEVILA UČILNIC.....	23
2.2.1 METODA DELA.....	23
2.2.2 KOLIKO UČILNIC JE POTEBNIH	24
2.2.3 TABELE ZA IZRAČUN ŠTEVILA UČILNIC... ..	25
2.3 ANALIZA ŠOLSKIH PROSTOROV	28
2.3.1 RISBE ŠOLSKIH PROSTOROV.....	28
2.3.2 SEZNAM OBSTOJEČIH PROSTOROV	29
2.3.3 ŠOLSKI PROSTORI S POVRŠINO.....	30
2.3.4 RAZČLENITEV PROSTORSKE STISKE.....	34
2.4 ANALIZA ŠOLSKEGA ZEMLJIŠČA	41
2.4.1 TABELA POVRŠIN ŠOLSKEGA ZEMLJIŠČ... ..	41
2.4.2 RAZČLENITEV ŠOLSKEGA ZEMLJIŠČA	41
2.4.3 RISBA	41
3 . Š T U D I J A – P R O S T O R S K I V I D I K.....	43
3.1 IZHODIŠČA.....	43
3.2 TABELA IZKORIŠČENOSTI ZEMLJIŠČA	44
3.3 RISBA SITUACIJA	44
3.4 MOŽNOST PROSTORSKE ŠIRITVE	45
SINTEZA - POVZETEK.....	47
ZAKLJUČEK.....	49
VIRI IN LITERATURA.....	51

Nevidna izobrazba

„Iz vseh prostorov absorbiramo lekcije. Nekateri so načrtne: označeni zabojniki za smeti, na primer, spodbujajo ločevanje smeti. Nekateri pa so nenačrtne: neurejeni prenapolnjeni zabojniki podbujajo odmetavanje. Manj ozaveščene lekcije so tiste o vrednotah, samopodobi, pričakovanem obnašanju in odgovornosti.

Vse stavbe, vsi prostori, učijo. Toda le redki so bili načrtovani z mislijo kaj učijo. Nekateri nas razvrednotijo, demoralizirajo, nekateri pa nas obogatijo in navdihujejo.

Zastavlja se vprašanje: **kaj učimo otroke ves čas, ko jih ne učimo?** Česa jih bo njihovo vsakodnevno okolje naučilo? To ni majhna stvar, kajti vrednote in odnosi ki jih vsrkavajo, jih bodo oblikovale v celoto njihove odraslosti.

Kaj pripovedujejo šole, igrišča, stanovanja in hiše o vrednosti vsakega posameznega otroka? Ali potrjujejo, da so otroci spoštovani, ljubljani? Če ne, zakaj smo jih zgradili? In kakšni ljudje pričakujemo, da bodo ti otroci postali?“

*Environment and Children,
Passive Lessons from the Everyday
Environment, Christopher Day with Anita Midbjer,
Elsiver Ltd., 2007*

UVOD

Pomen prostora

Kako nezavedno je prostor pomemben, kaže že samo dejstvo, da sem za pripravo na pisanje teh vrstic morala zamenjati svoj ustaljen pisarniški prostor za nek mirnejši kotiček z višjo lokacijo in boljším razgledom. Izbrala sem si kotiček v knjižnici, ki omogoča mirno pribežališče in možnost refleksije. Ko iščemo primeren prostor za opravljanje kakršnekoli dejavnosti, ne gre le za iskanje kvadrature, fizično dovolj velikega prostora. Gre tudi za občutek, iskanje psihološko primerne prostora. S podrobno analizo se sicer izkaže da je tudi ta merljiv in oprijemljiv. Kajti povezan je z naravno osvetlitvijo, kakovostjo svežega zraka, občutkom zaščitenosti itd . . .

Kvaliteta prostora je mnogo več kot le kvantiteta, pa vseeno je tudi ta en del slednje.

Potrebno je seveda zagotoviti dovoljšno velikost prostorov, vendar je to še le začetek. Pomembneje je ustvariti pravo atmosfero, da dosežemo želen učinek. Kajti namen te študije ni le iskanje pomanjkljivosti in birokratsko seštevanje manjkajočih kvadratur za ustvarjanje novih birokratsko primernih prostor, ki zadovoljujejo napisane standarde. Namen je preveriti kar je potrebno doseči s standardi, da se bo lahko skupaj z šolo in občino poiskalo rešitve, ki bodo v doprinos tako celotni skupnosti kot otrokom.

Kajti nikoli ne smemo izgubiti izpred oči bistva: da ustvarjamo nove prostore za otroke, da jih ustvarjamo, ker želimo da se učijo, razvijajo svoje potenciale, pridobijo veščine, se naučijo komunikacije, solidarnosti, sobivanja.

Izobrazba je tisto, kar ti ostane, po tistem, ko pozabiš vse tisto kar si se naučil¹.

Neverjetna misel, ki nam daje v razmislek, kaj je pravzaprav tisto kar učimo otroke. Da so morda načini, kako se učimo, pomembnejši od tega, kaj se učimo? Da je pripravljenost za učenje pomembnejša, kot snov, ki se jo učimo? Da učenje ni zgolj omejeno na faktografsko podajanje podatkov v namensko za

¹ Neznani avtor, citat večkrat pripisujejo A. Einsteinu, ki ga je le parafraziral.

to omejenih prostorih, v naprej določenih z uro. Učenje se dogaja nenehno in vse okoli nas. Lekcije, ki jih prejmemo izven učilnic, so prav tako pomembne, saj nas oblikujejo v celoto.

Arhitektovo poslanstvo je graditi za jutri²

Smo v letu kulture. Tudi osnovna šola 8 talcev je letos pridobila naziv kulturne šole.

Kaj pa to pomeni? Kultura se manifestira v družbi, a vendar se začne in konča pri posamezniku. Kultura³ je način kako cenimo sebe in ocenjujemo svet okoli sebe. Je veščina naših prednikov, ki se jo moramo naučiti, jo (pri)vzgojiti oz. kot pove ime samo, kultivirati. Kultura se kaže v našem odnosu do sebe in okolice. In kaj bolj povezuje naše okolje kot arhitektura.

Arhitektura⁴ je veda o grajenem okolju, ki nas obdaja, pa hkrati je tudi umetnost, saj posega v področje nezavednega, intuitivnega, ustvarjalnega. Ker se nam zdi da sta veda in umetnost rezervirani za določen krog ljudi, ne pa vsesplošni, se moramo zavedati, da je arhitektura hkrati tudi kultura. Kultura oblikovanja, ustvarjanja in kultura bivanja. Kati bivanje se zgodi vedno v prostoru. Tudi če je ta zunanji. Tako je kultura bivanja, bolj ali manj (ne)zavedno v vseh nas. Kakšna pa je njena kvaliteta? Kdaj smo si jo privzgojili ali smo jo preprosto le sprejeli, se z njo sprijaznili? Kdaj smo ponotranjili občutek, da je grajeni prostor nespremenljiv in mu kot takemu pustimo da nas definira?

Človek je tisti, ki definira svoj grajeni prostor. Torej bi moral vsakdo izmed nas vzgojiti kulturo bivanja. Potem ne bi potrebovali normativov, ki zapovedujejo minimalne bivalno higienske razmere. Arhitektura je kultura bivanja, ki je v vsakem od nas. Vendar jo naša, slovenska kultura še ni ponotranjila, vzela za enakovredno pripadnico. Skozi

² Naslov Pogovora z arhitektom prof. dr. Stanko Kristlom, Revija hiše, maj 2004

³ **kultura** kultúra -e ž (u□) 1. skupek dosežkov, vrednot človeške družbe kot rezultat človekovega delovanja, ustvarjanja/ duhovna zlasti na področju miselnega ustvarjanja, materialna kultura zlasti na področju tehničnega ustvarjanja // človeško delovanje, ustvarjanje, katerega rezultat so ti dosežki, te vrednote 2. ed. dejavnost, ki obsega področje človekovega umskega, zlasti umetniškega delovanja, ustvarjanja // dosežki te dejavnosti: 3. ed., navadno s prilastkom lastnost človeka glede na obvladanje, uporabljanje splošno veljavnih načel, norm, pravil pri vedenju, ravnanju // s prilastkom lastnost človeka, družbe glede na obvladanje, uporabljanje delovnih načel, pravil, dosežkov določenih področij pri delu: 4. ed., v zvezi telesna kultura dejavnost, ki si prizadeva zlasti za razvijanje in ohranjanje človekovih telesnih sposobnosti in zmogljivosti 5. agr. rastlina, ki se goji, prideluje za prehrano in (industrijsko) predelavo // gojenje take rastline 6. biol. umetno razmnoženi mikrobi, celice kulturo itd.

⁴ **arhitektúra** -e ž (u□) 1. umetnost oblikovanja prostora, stavbarstvo: arhitektura, kiparstvo in slikarstvo so tesno povezane likovne discipline // veda o tem: oddelek za to vedo 2. kompleks arhitekturnih stavb, objektov z značilnostmi določene dobe: 13. umetniška in tehnična izvedba, gradnja umetniškega dela

zgodovino je bil naš grajen prostor omejen, pa naj bo to tema za kdaj drugič.

Kultura ni le način kako se izražamo, kako mislimo, kako dojemamo, temveč tudi kako bivamo.

ČEMU VES TA UVOD?

Osnovna šola je prostor, kjer odraščajo otroci. Je (tako j za vrtcem) namenjena, ne le poučevanju, temveč tudi vzgoji otrok. Je prostor, kjer otrok preživi večino dneva od 4 - 9 ur na dan, 5 dni v tednu, 10 mesecev v letu. Je prostor učenja ne le faktografskega znanja, temveč tudi veščin komunikacije, socializacije, samostojnosti. Je priprava na življenje izven okrilja domačega okolja. Torej na otroka vpliva celostno. Kot odrasli smo se v veliki meri ogradili od vplivov zunanjih dejavnikov na naš razvoj, dojetanje, vrednote. Otroci pa so do vsega tega še odprti. Njihovo čustveno dojetanje je v fazi sprejemanja. Naše pa v fazi ocenjevanja. Kar lahko odrasli racionaliziramo, otroci le absorbirajo. Tako se privadijo na vrednote, odnose ter hkrati na okolje, stavbe, prostore, kakršne spoznavajo, in jih kasneje v življenju postavijo za merilo za.

Zato so prostori, ki jih namenjamo bivanju otrok, toliko bolj pomembni, saj ne le da ustvarjajo vzdušje, temveč ustvarjajo dobesedno človeka.

Ta študija je predvsem domača naloga, ki jo je potrebno opraviti, da bi ugotovili, faktografsko kje so primanjkljaji, ter katere so prednosti, ki jih imamo. Da bi se kasneje lahko racionalno odločali ne le kje potrebujemo spremembo, temveč tudi zakaj in na kakšen način to želimo doseči. Želela sem prikazati prednosti in slabosti prostora, kajti le ta nam bo podal smernice za naprej.

ANALIZA S TREH STRANI

Grafična predstavitev kompleksnega problema. Ko je vsaka projekcija različna in hkrati pravilna glede na drugačen vidik, a le skupaj lahko dajo popolno sliko.

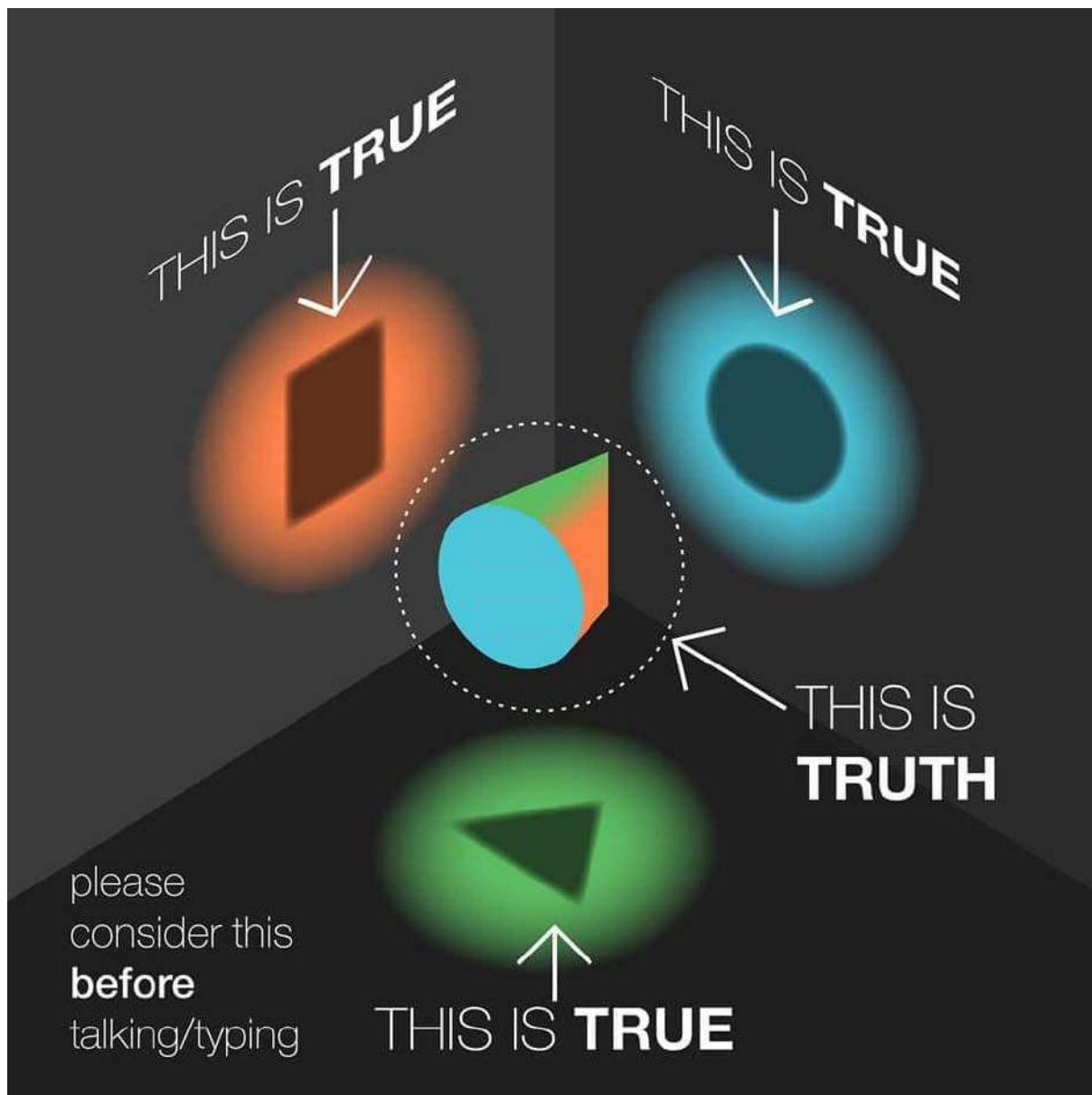
Zato je tudi študija zasnovana kot celovit pogled s treh strani:

1. ARHITEKTURNI POGLED

2. ŠOLSKI POGLED

3. PROSTORSKI POGLED

OSNOVNA ŠOLA 8 TALCEV, LOGATEC

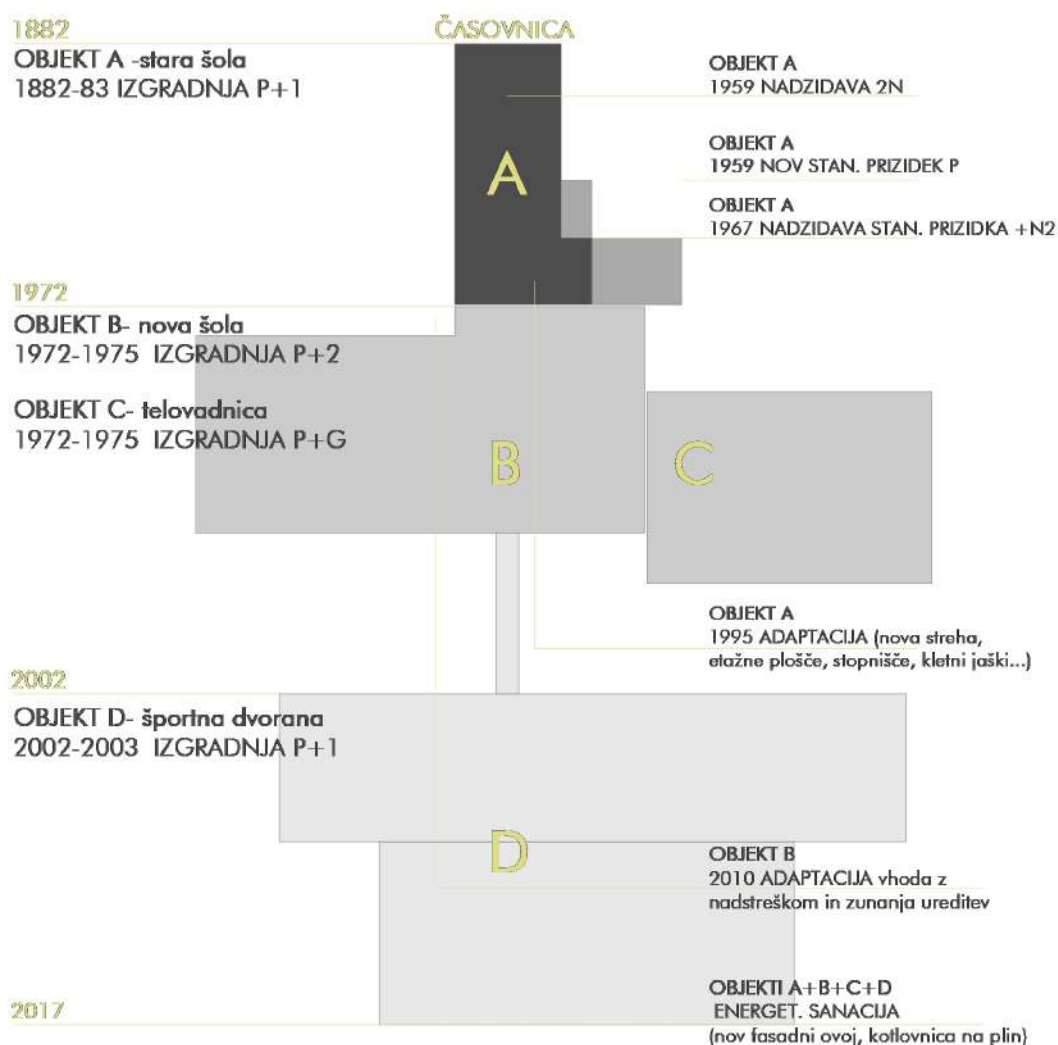


1 . Š T U D I J A – A R H I T E K T U R N I P O G L E D

1.1 ZGODOVINSKA ČASOVNICA

Spodnja grafika prikazuje tlorisni razvoj objektov skozi čas. Z leve časovnica izgradnje, z desne večje adaptacije.

Objekte sem poimenovala po sklopih A, B, C, D - te oznake so v uporabi te študije.



1.2 POSNETEK OBSTOJEČEGA STANJA

1.2.1 METODA DELA

Posnetek obstoječega stanja je bil narejen na podlagi pridobljenih obstoječih projektov in lastnih izmer.

Izrisani načrti so podlaga za nadaljnje idejno projektiranje. Za izvedbene načrte je potrebno narediti podrobnejšo izmero in kontrolirati mere na licu mesta.

Seznam pregledanih načrtov je na koncu te študije (glej Viri in literatura). Manjkali so ključni načrti - izvedbeni načrti arhitekture in statike.

Pogovarjala sem se z:

- izdelovalcem projekta Energetske sanacije, Markom Peganom u. d. i. s. (Pinss d. o. o., Nova Gorica)
- Izvajalcem kotlovnice na plin Jožetom Sokličem (Elterm Bled)
- Projektantom projektov obnove vhoda in projekta nadzidave terase: Urbanom Novakom u. d. i. a. (Studio Petletka)
- Tehnologom za kuhinjo, izbranim s strani občine, Primožem Černigojem
- Strokovnjakom za športne objekte, Gregorjem Jurakom iz Fakultete za šport, vezano na velikost vadbenih prostorov za 1. trijado.
- Vodstvenim, strokovnim in pomožnim kadrom na osnovni šoli 8 talcev.

Osnovno vodilo za pregled primernosti prostorov šole so NAVODILA ZA GRADITEV OSNOVNIH ŠOL V REPUBLIKI SLOVENIJI - RAZPISNO GRADIVO (maj 2007), RS Ministrstvo za šolstvo in šport, 2007, v **nadaljevanju normativ***. Pregled prostorov po normativu je v 2. poglavju šolski vidik.

Objekt šole, kot javna zgradba, mora upoštevati tudi ostale predpise s področja gradbene stroke predvsem Gradbeni zakon (v nadaljevanju GZ) ter ostale, ki mu sledijo.

V tehničnem poročilu sem opisala ključne probleme stavbe, ki niso zajeti v normativu*.

1.2.2 RISBE - OBSTOJEČE STANJE:

- 1.2.2.1 Situacija
- 1.2.2.2 Tloris kleti
- 1.2.2.3 Tloris pritličja
- 1.2.2.4 Tloris 1. nadstropja
- 1.2.2.5 Tloris 2. nadstropja
- 1.2.2.6 Tloris podstrešja
- 1.2.2.7 Prerez A:A
- 1.2.2.8 Aksonometrični pogled iz SZ strani
- 1.2.2.9 Aksonometrični pogled iz JV strani

1.3 TEHNIČNO POROČILO

KONSTRUKCIJA

Obstoječa konstrukcija objekta A. Pritličje in 1. nadstropje iz leta 1880, delno podkleteno. Leta 1959 so šolo nadzidali, dodano 2. nadstropje z opeko 29 cm. 1967 so nadzidali še stanovanjski prizidek z opeko 29 cm.

Leta 1995 so bili zamenjane medetažne plošče, lesene stropnike so nadomestili z AB stropov, ter izvedli novo stopnišče. Puščeni poševni stropov nad prizidkom sanitarij in hodnika. Narejen je bil povezovalni armirano betonski venec ter novo ostrešje (LUZ, 1995).

Objekt B je bil zgrajen do leta 1975 iz armiranobetonskih sten in stropov, v nadstropjih pa se je uporabil opečnati sistem "Čigon" (PA, 1970).

Med letoma 2012-17 je bila izvedena energetska sanacije, s katero se je izdelal nov fasadni ovoj (16 cm kamene volne s fasadnim ometom)(Pinns, 2012).

NASVET: V sklopu celovite sanacije naj se statično preveri izvedbo ter stanje objektov A, B, C!

TLAKI

V pritličju je položen kamen, tlaki v objektu A so bili novi v sklopu sanacije iz leta 1995 - glej projekt (LIZ, 1995).

Tlaki v hodniku 1. in 2. nadstropja objekta B so dotrajani in potrebni sanacije, ne le zaključnega sloja!

Stanje tlakov posameznih učilnic je potrebno preveriti!

OSONČENJE

Pomembnost naravne svetlobe za razvoj je nesporna, saj nam je potreba po njej vsem prirojena. Pa vendar v številkah: otroci dosegajo do 15 % boljše učne rezultate v dobro osvetljenih prostorih⁵

Prostori brez naravne svetlobe, niso primerni za bivalne ali učne namene saj izgubijo svoje poslanstvo. Kdo od nas bi se lahko učil v shrambi brez okna. Šola ima sedaj tri take učne prostore, ki imajo naravo hodnika.

Objekt A je orientiran V-Z, kar pomeni da ima zadovoljivo osončenje prostorov, vendar potrebuje senčenje v popoldanskih urah. Učilnica št. 12 ima velik problem s pregrevanjem prostorov v pomladansko poletnem času.

V 2. nadstropju je zunanja debelina zidu manjša - opeka 29 cm (nižja nadstropja 60 cm). Ima največje število oken, ki so odprta proti severozahodu. Kar pomeni, da potrebujejo popoldansko zunanje senčenje. Nezanemarljiv je tudi svetlobni odboj cerkvenega objekta.

SENČENJE

Redko katera učilnica ima nameščena notranja senčila, ki preprečujejo

⁵ Priporočila za načrtovanje dnevne osvetljenosti, ŽIVA KRISTL

bleščanje. Večina učilnic ima nameščene zunanje žaluzije. Ki so sicer odlično zunanje senčilo za južno pozicijo sonca, kjer je potrebno senčenje s horizontalnim zastorom.

V našem primeru pa so učilnice za 15 stopinj obrnjene proti vzhodu. Za učilnice na severni (severo zahodni strani) so neučinkovito senčilo proti bleščanju ter pozno poletnem zahodnem soncu. Služijo le za primer zatemnitve prostora, a za to niso preveč učinkovite.

NASVET: Predlagam da se v idejni zasnovi predvidijo učinkoviti načini senčenja za celoten objekt. Velika količina pouka se dogaja s projektorjem, ki zahteva določeno zatemnitev prostora. Namesto da bi se reguliral vpad naravne svetlobe, ki bi ga omogočala primerna senčila, morajo zdaj prostor popolnoma zatemniti in za potrebe pisanja potem ob tem prižgati del luči. Predlagam da se poiščejo rešitve, ki bodo upoštevale prostorske pogoje, način dela in naj se uskladijo z učitelji, da jih bodo tudi pravilno uporabljali tako v korist učencev kot energijske bilance šole.

PREZRAČEVANJE

V objektu A je predvideno naravno prezračevanje preko oken, ki so nameščena tudi na hodniku.

Objekt B je glede možnosti prezračevanja slabše zasnovan oz. se je stanje tekom let z dodatnimi zapiranjmi še poslabšalo (predvsem knjižnica, hodniki. . .).

Prezračevanje učilnic je predvideno naravno, preko oken, odzračevanje hodnika pa je predvideno preko odvodnih kanalov, ki tečejo vzdolž hodnika ter so vezani na izstopne vertikale, ki naj bi segali čez streho.

Za pritličje (kuhinja, jedilnica, garderobni prostori in telovadnica) je bil leta 1975 izdelan projekt prezračevanje, ki predvideva 5 kratno menjavo zraka (Projekt prezračevanja, PA, 1972)

1. problem je v tem, da je bil projekt izdelan ločeno, le za pritličje (ni upošteval zgornjih zaprtih prostorov).
2. problem, da so vgrajeni še zmeraj prvotni klimati (predvidevam, saj je na njih letnica 1975),
3. problem pa je ta, da je potrebno skladno z novimi smernicami (PURES) predvideti prezračevanje z rekuperacijo (kar je bilo predvideno že v projektih energijske sanacije, vendar še ni bilo izvedeno).

Z večanjem števila uporabnikov in zapiranjem ovoja stavbe ter vgradnjo

kvalitetnejšega stavbnega pohištva je tudi naravna izmenjava zraka manjša.

Posledično je v celotni šoli zelo slab zrak, kar zavira ne le dobro počutje in zdravje, temveč tudi sposobnost kvalitetnega učenja.

NASVET: Vsi trije problemi so rešljivi s celostnim pregledom in sanacijo strojnih instalacij- prezračevanja za celoten objekt in ne le delno! V sklopu širitve kuhinje bo potrebno predvideti samostojno prezračevanje (glej kuhinja!)

OGREVANJE

V sklopu energetske sanacije je bil izveden priklop na plin, z vgradnjo dveh plinskih kotlov. Kakšna je zaloga moči oz. možnost povečevanja kapacitete, je možno

preračunati iz podatkov o porabi v pretekli kurilni sezoni. (Izvajalec* je dejal, da je njegova ocena, da okoli 1000 m² ne bi smel biti problem, vendar je potrebno podatke pridobiti in preračunati.)

DVIGALO

Skladno z Pravilnikom o univerzalni graditvi in uporabi objektov ter zakonu o integraciji otrok s posebnimi potrebami ZUOPP* je potrebno v šolski prostor umestiti dvigalo.

NASVET: Pozicija dvigala naj bo takšna, da omogoča dostop z dvigalom v vse šolske prostore, kar pomeni, da mora biti šola nivojsko povezana brez arhitektonskih ovir (npr. stopnice). V šoli s tremi etažami in skladiščnim prostorom na podstrehi dvigalo zagotavlja ne le neoviran potek pouka, temveč tudi omogoča dostavo opreme: računalniške, pohištva, rekvizitov . . .

Pozicijo dvigala je potrebno umestiti skladno s požarno zasnovo objekta.

POŽARNA VARNOST

Požarna varnost v objektu je slaba. Problem obstoječih stavb je v tem, da so bile zgrajene po zakonodaji iz leta 1880, kasneje pa leta 1975 in 1998. V tem času so se spremenili ne le standardi, temveč tudi število učencev, vgrajena oprema itd. . . Kakršen koli poseg na šoli, ki zahteva pridobitev gradbenega dovoljenja, zahteva tudi ureditev požarne varnosti po najnovejših standardih. Obstajata dve poti:

1. delna „rešitev“, ki birokratsko zadovolji določenim papirjem/pogojem, a je neživljenjska⁶.
2. celovita rešitev. Včasih je potrebno več investirati v pripravo, da se prihrani pri izvedbi. Problematika izvedbe projekta bi zahtevala dodaten premislek.

NASVET: Izvedba celostne požarne študije. V objektu imamo 761 otrok in 100 zaposlenih. Ali si lahko privoščimo slabo rešen sistem evakuacije v primeru požara?

UMETNA RAZSVETLJAVA

Omenila bi le prevedbo ustreznosti svetilk in svetilnosti. Zanimivo raziskavo so opravili učenci OŠ Celje (Varčevanje z električno energijo v Osnovni šoli, 2007), kjer so izračunali, da poraba le ene učilnice z nepotrebno prižganimi lučmi, za eno uro na dan, v enem šolskem letu, nanese kar 500 € stroška električne energije.

Zaradi slabe naravne osvetljenosti skupnih prostorov, hodnikov, je v pritličju potreba po umetni osvetlitvi od 6. ure zjutraj do 22. ure zvečer. Neodvisno od zunanjih razmer.

NASVET: celosten pregled ustreznosti elektro instalacij po objektu.

⁶Ta problem se je izkazal pri pridobivanju dovoljenja za nadgradnjo dveh učilnic na terasi, in delna rešitev se je izkazal kot neživljenjski. Saj je delen poseg vseeno tako korenit in predvsem finančno zahteven, da se nepremišljenost pri načrtovanju izkaže v močno povečanih stroških izdelave, ter na koncu ogrozi celotno izvedbo. .

NASVET: Predlagam, da se izvedba terase reši v sklopu celostne zasnove, ker se bodo upoštevali celotni šolski prostor, vključno z možnostjo bodočih eventualnih prizidav.

KUHINJA

DANES imamo 31 oddelkov, tj. 761 otrok in okoli 90% vključenost otrok na kosila, od tega 10% posebne diete. Kuhinja meri 60 m², ostali prostori skupaj 100m².

JUTRI: Primerna velikost za 35 - 36 oddelčno šolo: 850 - 1000 otrok (4 oddelčna šola) teoretično, realno okoli 861 - 900. Skupni prostor kuhinje s pripadajočimi prostori - 300m².

Problem kuhinjskega prostora je da je na okoli 60 m² stlačena vsa moderna oprema za pripravo, vendar vmes ni ostalo nobenega prostora za pripravo, obdelavo, odlaganje, skladiščenje idr.

Zaradi pomanjkanja prostora je večja potreba po kuhinjskem osebju.

Odzračevanje kuhinje je nezadostno. Dodala se je nova napa, vendar se je le priklopila na obstoječ razvod, brez prevedbe zadostnosti vleka. Da vlek nap ni zadosten je razvidno iz obstoječega stropa, kjer se omet, navkljub vsakoletnem vzdrževanju in načeloma dovolj veliki višini, zaradi vlage lupi.

Skladno z oceno g. Primoža Černigoja, strokovnjaka za šolske kuhinje, ki ga je izbrala občina, bi bil potreben prostor za kuhinjo, ki mora zagotavljati sledeče kapacitete: 100% malic, 90% vključenosti kosil (od tega 10 - 20% posebnih diet), okoli 280 m². V to kvadraturu bi sodili vsi prostori kuhinje (tudi garderobe sanitarije, pralnico ipd.). Za 800 učencev je minimalno potrebno število stolov v jedilnici 200 (z določenim urnikom).

NASVET: glede na precejšnji razkorak v velikosti potrebnih kuhinjskih prostorov in jedilnice (ki je hkrati tudi večnamenski prostor) predlagam, da se širitev ne išče na južni strani objekta. Ta je neprimeren za kuhinjo in servisne prostore, a je prepotreben za prostore za pouk. Glede na izkazane potrebe bo potrebna popolna rekonstrukcija kuhinje. Zato ni razloga, da ji ne bi poiskali primernejšo lokacijo. Smiselno jo je vklopiti na novo servisno dvorišče, saj je dostava preko servisnega dvorišča vrtca neustrezna. Naj bo tudi v povezavi z dvigalom.

TELOVADNICA

Telovadnica je iz leta 1975, grajena kot samostojen objekt (dilatiran od šolskega), AB, skeletna gradnja, streha je iz kovinskih trikotnih nosilcev položenih na AB stebre. Zasteklitev je bila v osnovi kopilt, sedaj so vgrajena okna, senčena z zunanji žaluzijami. V sklopu energetske prenove je bila izdelan nov fasadni ovoj. Po mojih podatkih streha ni bila izolirana. Obstoječa streha, naj bi bila celo položena nad prejšnjo azbestno. Kar bi bilo nujno preveriti!

Gabariti telovadnega prostora so 15 x 30 m. Zasnova ne dovoljuje pregrajevanja v dva telovadna prostora. Garderobe s sanitarijami so v precej dotrajanem stanju. Prostor ima več problemov:

- problem velikosti prostora;
- namembnosti;
- neprilagojenosti prostora za 1. trijado;
- ni prostora za učitelja razrednega pouka;
- slaba akustika (kar vpliva na kakovost vodenja pouka, ter je povezano z tveganjem za zdravje tako otrok kot zaposlenih*, glej analiza Šolskih prostorov;

- prvotni parket, ki je položen neposredno na betonsko podlago*, glej glavni projekt;
- prezračevanje*, glej projekt prezračevanja, enako kot kuhinja jedilnica, iz leta 1975. Prezračevanje je preko stenskih konvektorjev direktno z vpihom mrzlega zraka, brez rekuperacije. Novo prezračevanje je bilo predvideno v sklopu sanacije vendar ni bilo izvedeno. Vlek zraka v garderobah je zanemarljiv. Primernost vadbenega prostora je obdelana v poglavju o šolah.

NASVET Objekt C - Telovadnica bo potrebovala korenito obnovo⁷. Zastavlja se vprašanje smiselnosti obnove telovadnice v takšni kvadraturi, ki presega normativ za osnovni vadbeni prostor (glej. Analiza prostorov za šport), ob dejstvu, da imamo od leta 2002 izgrajeno športno dvorano, ki naj bi sama, skladno z normativom, zadoščala za izvedbo obveznega dela pouka športne vzgoje na OŠ 8 talcev (glej. Analiza prostorov za šport).

S povečevanjem števila oddelkov se povečujejo tudi potrebe po prostorih za šport, tako da je četrti vadbeni prostor neizogibno potreben. (Še posebej v luči visokega športnega standarda na ravni občine in dodatnih športnih aktivnosti znotraj skupnosti, ki prav tako souporabljajo prostore).

ZAKLJUČEK Svetujem premislek v smeri odstranitve objekta telovadnice in umestitvijo novega telovadnega prostora, ki bo v povezavi tako s šolskim kot z objektom športne dvorane (možna souporaba v popoldanskem času preko le-te). Hkrati pa se lahko na novo definira prostor na SV strani zemljišča med šolo in športno dvorano, kamor se umestita tudi nova kuhinja z jedilnico, v povezavi z dostavnim dvoriščem in ostalimi manjkajočimi prostori šole, ki jih bo izpostavila ANALIZA ŠOLSKIH PROSTOROV.

⁷Podobna obnova stare telovadnice na OŠ Louis Adamič, Grosuplje je stala okoli 300 000€ (podatek ravnateljice Janje Zupančič)

2 . Š T U D I J A - Š O L S K I V I D I K

2.1 ZAKAJ JE PROSTORSKA STISKA

Če so prostori ustrezali nam, zakaj nebi ustrezali tudi današnjim, novim generacijam?

Provokativno vprašanje, ki sem ga zastavila učiteljem. Življenje ima le eno stalnico in to je sprememba. Učni proces v Republiki Sloveniji se v bistvu ni radikalno spremenil. Še zmeraj je osnovna metoda poučevanja frontalna, avtokratična⁸. Angleži pravijo takemu načinu celice in zvonci (angl. cells and bells), saj je bil izumljen za masovno reprodukcijo znanja, ki bi naučila čim več ljudi za delo v tovarni.⁹

Iz tega stališča tako stavbe iz prejšnjega stoletja v grobem še zmeraj zadoščajo osnovnem principu podajanja snovi.

Vendar pa se je znanje na področju poučevanja v zadnjih obdobjih korenito spremenilo. Tudi naš bivalni prostor in življenjski stil se bistveno razlikujeta od tistega iz leta 1882, ko je bil postavljen temeljni kamen starega dela šole.

Uvedba novih tehnologij, uporaba interneta itd., so tako korenito posegla in spremenila način življenja, da si težko zatiskamo oči pred dejstvom, da se je spremenil tudi način poučevanja in vzgoje. Nove generacije imajo pred seboj nove izzive in nova orodja s katerimi bodo reševali probleme. Naša naloga je da gremo v korak s časom in jim omogočimo pridobivanje in nadgradnjo znanja, ki ga imamo sami. Kajti vsaka generacije gre višje od predhodne, zato vsaka vidi dlje (Newton)¹⁰.

Z uvedbo devetletke (postopno uvajanje od leta 1999) naj bi se premaknil tudi stil poučevanja. Od frontalnega k bolj demokratičnemu načinu. To pa zahteva ne le spremembo v zakonodaji, temveč tudi spremembo v načinu mišljenja, ki mu mora neizogibno slediti tudi sprememba prostora.

Spremembe, ki so se uvedle z devetletko:

- Generacija otrok, ki so ob vstopu v šolo stari 6 let, nekateri celo 5, se je iz vrtca (male šole) preselila v šolo, v 1. razred.

Normativ* in učni proces jim je sicer zagotovil prostor, ki bi bil prirejen skladno z njihovimi potrebami, v praksi pa so pristali v „1. razredu“.

- Poudarek na praktičnem delu, pri pouku naravoslovja (večje učilnice s kabineti, ki omogočajo individualno delo tako učiteljev kot učencev).

- Poudarila se je individualna obravnava učencev, učitelji izvajajo dodatno izobraževanje izven učnih ur za manjše število učencev (dodatna učna pomoč - DUP*), učencem, ki imajo različne vrste se nudi dodatna strokovna pomoč - DSP. Konkretno DSP pouk izvaja 7 učiteljev, ki so za to zaposleni poln delovni čas, za skupaj približno 70 (10 %) učencev, ki imajo veljavno odločbo CSD.

- Individualna obravnava učencev pri pisnem preverjanju znanja zahteva

⁸ Stili poučevanja učiteljev v funkciji učnih in mišljenjskih stilov učencev, Bogomir Novak

⁹ Stili poučevanja učiteljev v funkciji učnih in mišljenjskih stilov učencev, Bogomir Novak

¹⁰ »Če sem videl dlje je bilo zato, ker sem stal na ramenih velikanov pred sabo.« Isaac Newton



dodaten prostor, kamor se ti učenci lahko umaknejo, da nadaljujejo izpolnjevanje testa.

– Nivojski pouk za višje razrede zahteva določene prostorske prilagoditve. Dodatne manjše učilnice za izvedbo pouka, povečano število učnega osebja.

Z uvedbo nivojskega poučevanja, se je dvignila kvaliteta poučevanja . . . Poučevanje v manjših skupinah otrok s podobnim nivojem znanja omogoča bolj individualno prilagojeno vodenje pouka, ki sicer na račun povprečja zanemarija potrebe tako slabših kot boljših (Novak).

Zaradi uvedbe novega principa poučevanja je postala nova tudi zahteva po drugačnih prostorih. Leta 2007 je Ministrstvo za šolstvo in šport izdalo NAVODILA ZA GRADITEV OSNOVNIH ŠOL V RS RAZPISNO GRADIVO, v nadaljevanju: normativ*.

Normativ je osnova za izračun velikosti šole, upravičenosti financiranja s strani ministrstva, pogoj za izvajanje predmetnika, torej normativ na podlagi katerega lahko govorimo o zadostnem ali nezadostnem prostoru.

Novi predmetnik se na šoli uveljavlja, prostori pa se niso temu ustrezno prilagodili. Dejstvo je, da potrebuje sodobna šola več prostora za enako število učencev, da lahko izvaja z zakonom predpisan predmetnik.

OŠ 8 talcev je pred časom takega prostora zmanjkalo. Koliko? Poglejmo številke . . .

2.2 DOLOČITEV ŠTEVILA UČILNIC

2.2.1 METODA DELA

Podrobnejši izračun velikosti šole, na podlagi števila učilnic, ponuja normativ*:

„Ob tem upoštevamo izvajanje pouka v eni izmeni ter normativno število 28 učencev v oddelku osnovne šole. Učenci od 1. do 5. razreda imajo matične učilnice, kar pomeni, da se pouk vseh predmetov izvaja v teh učilnicah. Možna pa je tudi občasna uporaba specialnih učilnic, predvsem za predmete s področja umetnosti za 4. in 5. razred. Pouk za učence od 6. do 9. razreda se izvaja v predmetnih učilnicah, opremljenih za posamezen predmet ali predmetno področje. Ciljna zasedenost predmetnih učilnic je 6 ur/dan oz. 30 ur/teden (z urami iz obveznega programa predmetnika), pri čemer se upošteva vse predvidene delitve v skupine in je osnova za izračun prostorskega programa šole.“

Ker normativ ponudi tabelo le za 9, 18 in 27 oddelčno šolo z 28 učenci na oddelek, je nemogoče natančno določiti število, za specifični primer.

Spodnje tabele sem rekonstruirala, tako da upoštevajo realno število učencev, učnih skupin in število oddelkov, ter nov predmetnik. S tem sem lahko dobila realno sliko obstoječega stanja. Torej preračun kapacitete šole na realno stanje: DANES - 31 oddelkov, 761 učencev in ne na teoretično zasnovo 31 oddelkov, 868 učencev.

Pri zasnovi sem se opirala na posredovane podatke s strani ravnateljice¹¹, torej dejansko stanje vpisanih otrok za šolsko leto 2018/19-DANES, ter predvideno število učencev do leta 2022/23- JUTRI.

Tako so izračuni narejeni kot primerjava med obstoječim stanjem-DANES z predvidevanji normativa za aktualne podatke, ter projekcija normativa za JUTRI.

35 oddelkov/ 851 je preračunano število glede že vpisane učence in stalno prijavljene v občini (oz. šol. Okolišu). 36 oddelkov/1008 učencev je teoretična številka za poln normativ 28 učencev na oddelek.

RAZPOLOŽLJIVO ŠTEVILO UČILNIC

Obstoječe stanje je 31 učilnic za 31 oddelkov in 761 učencev.

V objektu A "stari del" je 12 M (matičnih učilnic, za učence od 1. – 5.r.).

V objektu B „novi del“ je 19 P (predmetnih učilnic, za učence od 6. - 9. r.).

Z letošnjim letom 2018/19 je potreba obratna: 19 M in 12 P, ker imamo 4 oddelčno generacijo v matičnih učilnicah in 3 oddelčno generacijo v predmetnih učilnicah. Kar kaže prerazporeditev 4. ih in 5. ih razredov v objekt B.

Projekcija 2022/23 pokaže stanje, ko bomo imeli 4 oddelčno generacijo v predmetnih učilnicah (torej ko bodo današnji petošolci devetošolci). Skupno število učilnic je pogojeno tudi z velikostjo novo vpisanih generacij. Iz dobljenih podatkov je možno sklepati, da bo do leta 2022/23 število oddelkov nihalo med vsaj 30 in 35 oddelki.

¹¹ Predmetnik za OŠ, posredovano gradivo Karmen Cunder,

• PREGLED OBREMENITVE PROSTOROV NA OŠ 8 TALCEV LOGATEC, Karmen Cunder s sodelavci, 2018

• Pričakovano št. oddelkov na OŠ 8 talcev Logatec junij 2018 (vir podatkov: MIZŠ, Sokol)

• Število vpisanih otrok s projekcijo do 2022/23

2.2.2 KOLIKO UČILNIC JE POTEBNIH

Tabele spodaj razkrijejo realno stanje, za katero normativ* predvideva:

Za 31 oddelkov / 761 učencev = 33 učilnic in 13 kabinetov

Za 35 oddelkov / 851 učencev = 37 učilnic in 14 kabinetov

Za 36 oddelkov / 1008 učencev = 39 učilnic in 14 kabinetov

O številu učilnic govori tudi PRAVILNIK o pogojih za ustanavljanje javnih osnovnih šol NPB2: III. ZMOGLJIVOST 6. člen

Zmogljivost javne osnovne šole, to je največje možno število učencev, ki jih šola v skladu z normativi razporedi v oddelke, upoštevajoč učilnice in druge prostore, potrebne za izvedbo programa osnovnošolskega izobraževanja v eni izmeni, določi ustanovitelj.

*Pri določitvi zmogljivosti šole se upošteva merilo, da ima šola **najmanj toliko učilnic, kolikor je oddelkov.***

*Šola ima za izvedbo programa osnovnošolskega izobraževanja poleg učilnic iz prejšnjega odstavka **še dve do tri dodatne učilnice.***

*Poleg prostorov iz drugega in tretjega odstavka tega člena ima šola za izvedbo programa osnovnošolskega izobraževanja **še naslednje prostore: - telovadnico, - računalniško učilnico, - knjižnico.***

Torej v primeru OŠ 8 TALCEV za

31 oddelkov, vsaj 33 - 34 učilnic, poleg telovadnice, računalniške učilnice in knjižnice.

Za 36 oddelkov vsaj 39 učilnic.

Izračuni iz normativa* in pravilnika se ujemata.

2.2.3 TABELE ZA IZRAČUN ŠTEVILA UČILNIC

2.2.3.1 Tabela za izračun števila učilnic – 2018/19 - 31o/761 u

761	št učencev	100	79	103	99	100	70	78	71	61	280			ŠTEVILO			razlika
31	št oddelkov	4	3	4	4	4	3	3	3	3	skupaj ur 6.-9.r.			UČILNIC			ur
41	št skupin	5	4	5	5	5	4	4	5	4	skupaj zasedenost pof. učilnic			St.			učilnice-
področje	Predmeti	Razred / ure									skupaj zasedenost pof. učilnic			St.			učilnice-
		1	2	3	4	5	6	7	8	9	6.-9.	velike	male	velikmale	kabin	y	m
I.	SLOVENSKI JEZIK	24	21	28	20	20	15	12	10,5	13,5	51						
	klasični pouk				15	15	11,25	9	0	0	20,25	20,25					
	nivojski pouk: 25 %, oz.100				5	5	3,75	3	10,5	13,5	30,75		30,75				
	nivojski pouk – skupine				6,25	6,25	5	4	17,5	18	44,5	13,75					
	Skupaj ur - klas.+	24	21	28	21,25	21,25	16,25	13	17,5	18	64,75	34	30,75	2	1	1	26 -0,8
	TUJI JEZIK	8	6	8	8	12	12	12	9	9	42						
	klasični pouk				6	9	9	9	0	0	18	18					
	nivojski pouk: 25 %, oz.100				2	3	3	3	9	9	24		24				
	nivojski pouk – skupine				3,333	3,75	4	4	15	12	35	11					
	Skupaj ur - klas.+ niv.pouk				9,333	12,75	13	13	15	12	53	29	24	1	0	1	1 -24
II.	MATEMATIKA	16	12	20	20	16	12	12	12	12	48						
	klasični pouk				15	12	9	9	0	0	18	18					
	nivojski pouk: 25 %, oz.100				5	4	3	3	12	12	30		30				
	nivojski pouk – skupine				6,25	5	4	4	20	16	44	14					
	Skupaj ur - klas.+	16	12	20	21,25	17	13	13	20	16	62	32	30	2	1	0	28 0
III.	GLASBENA UMETNOST	8	6	8	8	6	3	3	3	3	24	24					
	LIKOVNA UMETNOST	8	6	8	8	8	3	3	3	3	28						
	upošt.del.odd.(30% ur), skupaj ur				8	8	3,9	3,9	3,9	3,9	31,6	28		1	0	0	2 0
IV.	TEHNIKA IN TEHNOLOGIJA						6	3	3	0	12						
	upošt.del.odd.(100% ur), skupaj ur						12	6	6		24	12		1	1	1	18 0
	GOSPODINJSTVO*					4	4,5										
	upošt.del.odd.(100% ur), skupaj ur					4	9				13	13		0	1	1	-13 0
V.	NARAVOSLOVJE				12	12											
	NARAVOSLOVJE						6	9			15						
	BIOLOGIJA								4,5	6	10,5						
	KEMIJA								6	6	12						
	FIZIKA								6	6	12						
	SPO. OKOLJA	3	3	3							0						
	skupaj										49,5	49,5		2	3	10,5	0
VI.	DRUŽBA				8	12					0						
	GEOGRAFIJA						3	6	4,5	6	19,5						
	ZGODOVINA						3	6	6	6	21						
	DO. IN DRŽ. KULT. IN ET.							3	3		6						
	skupaj										46,5	46,5		2	1	13,5	0
VII.	SPORTNA VZGOJA	12	9	12	12	12	9	6	6	6	27						
VIII.	IZBIR							6	6	6	18						
	predmet 1							3	3	3	9						
	predmet 2							3	3	3	9						
	predmet 3							3	3	3	9						
	Skupaj ur - klas.+ niv.pouk										36	36		0			-36 0
IX.	DELILNA SK.				2	2	1,5	1,5	1,5	1,5	6	6					-6 0
	Skupaj ur/učilnic 6.-9.r										394,75	310	84,75	12	2	8	50 -25
	Skupaj ur 1.-5.r.	67	54	67	87,83	95					370,83	370,83					
	Skupaj učilnic 1.-5.r.	4	3	4	4	4								19	4		
	SKUPAJ UČILNIC 9-letkamatične uči. 1. -5. raz.										765,58	680,8	84,8	31	2	12	+ RA
	povprečna zasedenost učilnic 6.-9.raz.										394,75 ur/	št.učiln	14 =	28,19643	ur/t		

Opomba:

- Nivojski pouk: 4,5,6,7 razred max. do 1/4 ur iz SLO,TUJI J.,MA., 8,9 razred vse ure iz SLO, TUJI J., MA.
- Enooddelčna šola: delitev oddelka na 2, oddelek do 21 učencev - kombiniran pouk, do 14 učencev ni delitev
- * gospodinjski pouk v splošni učilnici, vezani na kabinet za gospodinjstvo s premično steno
- poševni tisk- skupno število ur za 2 nivoja



2.2.3.2 Tabela za izračun števila učilnic - 2022/23 - 35 o/851 u

letnik		16	15	14	13	12	11	10	9	8									
851	št učencev	109	80	98	88	101	85	98	95	97	3/5			ŠTEVILO UČILNIC	razlika ur				
35	št oddelkov	4	3	4	4	4	4	4	4	4	19								
33	št skupin				5	5	5	5	6	7	skupaj ur 6.-9.r.								
odročje	Predmeti	Razred / ure									skupaj zasedenost			št. učilnic	Št. učilnice				
		1	2	3	4	5	6	7	8	9	6.-9.	velike	male	velike	male	kabin	v	m	
I.	SLOVENSKI JEZIK	24	21	28	20	20	20	16	14	18	68								
	klasični pouk				15	15	15	12	0	0	27	27							
	nivojski pouk: 25 %, oz.100				5	5	5	4	14	18	41		41						
	nivojski pouk – skupine				6,25	6,25	6,25	5	21	31,5	63,75	22,75							
	Skupaj ur - klas.+ n	24	21	28	21,25	21,25	21,25	17	21	31,5	90,75	49,75	41	2	1	1	10,25	-11	
	TUJI JEZIK	8	6	8	8	12	16	16	12	12	56								
	klasični pouk				6	9	12	12	0	0	24	24							
	nivojski pouk: 25 %, oz.100				2	3	4	4	12	12	32		32						
	nivojski pouk – skupine				3,333	3,75	5	5	18	21	49	17							
	Skupaj ur - klas.+ niv.pouk				9,333	12,75	17	17	18	21	73	41	32	2	1	1	19	-2	
II.	MATEMATIKA	16	12	20	20	16	16	16	16	16	64								
	klasični pouk				15	12	12	12	0	0	24	24							
	nivojski pouk: 25 %, oz.100				5	4	4	4	16	16	40		40						
	nivojski pouk – skupine				6,25	5	5	5	24	28	62	22							
	Skupaj ur - klas.+ n	16	12	20	21,25	17	17	17	24	28	86	46	40	2	1	1	14	-10	
III.	GLASBENA UMETNOST	8	6	8	6	6	4	4	4	4	28	28							
	LIKOVNA UMETNOST	8	6	8	8	8	4	4	4	4	32								
	upošt.del.odd.(30% ur), skupaj ur				8	8	5,2	5,2	5,2	5,2	36,8	32							
IV.	TEHNIKA IN TEHNOLOGIJA						8	4	4	0	16								
	upat.del.odd.(100% ur), skupaj ur						16	8	8		32	16							
	GOSPODINJSTVO*					4	6												
	upat.del.odd.(100% ur), skupaj ur					4	12				16	16							
V.	NARAV. IN TEHNIKA				12	12													
	NARAVOSLOVJE						8	12			20								
	BIOLOGIJA								6	8	14								
	KEMIJA								8	8	16								
	FIZIKA								8	8	16								
	SPO. OKOLJA	3	3	3							0								
	skupaj										66	66		3	3		24	0	
VI.	DRUŽBA				8	12					0								
	GEOGRAFIJA						4	8	6	8	26								
	ZGODOVINA						4	8	8	8	28								
	DO. IN DRŽ. KULT. IN ET.							4	4		8								
	skupaj										62	62		2			1	-2	
VII.	SPORTNA VZGOJA	12	9	12	12	12	12	8	8	8	36								
VIII.	IZBIR							8	8	8	24								
	predmet 1																		
	predmet 2																		
	predmet 3																		
	Skupaj ur - klas.+ niv.pouk										48	48		0				-48	
X.	ODELEČNA SK.				2	2	2	2	2	2	8	8						-8	
Skupaj ur/učilnic 6.-9.r											525,75	364,8	113	15	3	9	37,3	-23	
Skupaj ur 1.-5.r.		67	54	67	87,83	95					370,83	370,83							
Skupaj učilnic 1.-5.r.		4	3	4	4	4								19			4		
SKUPAJ UČILNIC 9-letka											matične uči. 1. -5. raz.	spec. uč. 6. - 9. raz.	896,58	735,6	84,8	34	3	13	+ RA
povprečna zasedenost učilnic 6.-9.raz.											525,75 ur/	št.uči	18 =	29,20833 ur/t					

Opomba:

- Nivojski pouk: 4,5,6,7 razred max. do 1/4 ur iz SLO,TUJI J.,MA., 8,9 razred vse ure iz SLO, TUJI J., MA.
- Enooddelčna šola: delitev oddelka na 2, oddelek do 21 učencev - kombiniran pouk, do 14 učencev ni delitve
- * gospodinjjski pouk v splošni učilnici, vezani na kabinet za gospodinjstvo s premično steno
- poševni tisk- skupno število ur za 2 nivoja

2.2.3.3 Tabela za izračun števila učilnic - 2022/23 - 36 o/1008 u

1008	št učencev	112	112	112	112	112	112	112	112	112	112	112	448						
36	št oddelkov	4	4	4	4	4	4	4	4	4	4	4	20	ŠTEVILO UČILNIC	razlika ur				
42	št skupin				7	7	7	7	7	7	7	7	skupaj ur 6.-9.r.						
področje	Predmeti	Razred / ure										skupaj zasedenost	pošt. učilnic	Št. učilnice	razlika				
		1	2	3	4	5	6	7	8	9	6.-9.	velike male	velikmale	kabin v	m				
I.	SLOVENSKI JEZIK	24	28	28	20	20	20	16	14	18	68								
	klasični pouk				15	15	15	12	0	0	27	27							
	nivojski pouk: 25 %, oz.100				5	5	5	4	14	18	41		41						
	nivojski pouk – skupine				8,75	8,75	8,75	7	24,5	31,5	71,75	30,75							
	Skupaj ur - klas.+	24	28	28	23,75	23,75	23,75	19	24,5	31,5	98,75	57,75	41	3	1	1	32,25	-11	
	TUJI JEZIK	8	8	8	8	12	16	16	12	12	56								
	klasični pouk				6	9	12	12	0	0	24	24							
	nivojski pouk: 25 %, oz.100				2	3	4	4	12	12	32		32						
	nivojski pouk – skupine				4,667	5,25	7	7	21	21	56	24							
	Skupaj ur - klas.+ niv.pouk				10,67	14,25	19	19	21	21	80	48	32	2	1	1	12	-2	
II.	MATEMATIKA	16	16	20	20	16	16	16	16	16	64								
	klasični pouk				15	12	12	12	0	0	24	24							
	nivojski pouk: 25 %, oz.100				5	4	4	4	16	16	40		40						
	nivojski pouk – skupine				8,75	7	7	7	28	28	70	30							
	Skupaj ur - klas.+	16	16	20	23,75	19	19	19	28	28	94	54	40	2	1	1	6	-10	
III.	GLASBENA UMETNOST	8	8	8	6	6	4	4	4	4	28	28							
	upoš. del. odd. (30% ur), skupaj ur				8	8	5,2	5,2	5,2	5,2	36,8	36,8		1		0	-6,8	0	
IV.	TEHNIKA IN TEHNOLOGIJA							8	4	4	0	16	16						
	upat. del. odd. (100% ur), skupaj ur							16	8	8		32	32		1		1	-2	0
	GOSPODINJSTVO*					4	6												
	upat. del. odd. (100% ur), skupaj ur					4	12					16	16		1		1	14	0
V.	NARAVOSLOVJE				12	12													
	BIOLOGIJA							8	12				20						
	KEMIJA									6	8		14						
	FIZIKA									8	8		16						
	SPO. OKOLJA	3	3	3									0						
	skupaj												66	66	3	3	24	0	
VI.	DRUŽBA				8	12													
	GEOGRAFIJA							4	8	6	8		26						
	ZGODOVINA							4	8	8	8		28						
	DO. IN DRŽ. KULT. IN ET.								4	4			8						
	skupaj												62		2	1	-2	0	
VII.	SPORTNA VZGOJA	12	12	12	12	12	12	8	8	8	36								
VIII.	IZBIR								8	8	8		24						
	predmet 1								4	4	4		12						
	predmet 2								4	4	4		12						
	Skupaj ur - klas.+ niv.pouk												48	48	0	0	-48	0	
IX.	ODDELČNA SK.				2	2	2	2	2	2	8	8							
	Skupaj ur/učilnic 6.-9.r										548,75	435,8	113	16	3	9	23,5	-23	
	Skupaj ur 1.-5.r.	67	71	67	94,17	101					400,17	400,17							
	Skupaj učilnic 1.-5.r.	4	4	4	4	4							20	4					
	SKUPAJ UČILNIC 9-letka	matične uči. 1. -5. raz. spec. uč. 6. - 9. raz.										948,92	835,9	84,8	36	3	13	+ RA	
	popprečna zasedenost učilnic 6.-9.raz.											548,75 ur/	št. učiln	19 =	28,88158 ur/t				

Opomba:

- Nivojski pouk: 4,5,6,7 razred max. do 1/4 ur iz SLO, TUJI J., MA., 8,9 razred vse ure iz SLO, TUJI J., MA.
- Enooddelčna šola: delitev oddelka na 2, oddelek do 21 učencev - kombiniran pouk, do 14 učencev ni delitev
- * gospodinjstvi pouk v splošni učilnici, vezani na kabinet za gospodinjstvo s premično steno
- poševni tisk- skupno število ur za 2 nivoja

2.3 ANALIZA ŠOLSKIH PROSTOROV

Analiza prostorov pokaže realno sliko prostorske stiske. Ne gre zgolj za dodati 2 učilnic, temveč za celostno odstopanje obstoječega prostora od normativa*.

2.3.3.1 Za 31 oddelkov / 761 učencev = 33 učilnic in 13 kabinetov
900 m² šolskih prostorov (od tega 320 m² prostorov za pouk)

2.2.3.2. Za 35 oddelkov / 851 učencev = 37 učilnic in 14 kabinetov
1313 m² šolskih prostorov (od tega 576 m² prostorov za pouk)

2.2.3.3. Za 36 oddelkov / 1008 učencev = 39 učilnic in 14 kabinetov
1629 m² šolskih prostorov (od tega 740 m² prostorov za pouk)

V nadaljevanju so prikazana odstopanja, v tabeli in s komentarjem vsake od postavk. Tabele so povzete po normativu*.

Seznam z razčlenitvijo naj služi kot izhodišče za nadaljnjo razpravo in usklajevanje s šolo o aktualnosti in smotrnosti izvedbe posameznih postavk, da se bo lahko pripravila kvalitetna projektna naloga. Realna slika odpira razpravo o različnih možnostih širitve.

2.3.1 RISBE ŠOLSKIH PROSTOROV

2.3.1.1 Tloris 0. Pritličje

2.3.1.2 Tloris 1. Nadstropje

2.3.1.3 Tloris 2. Nadstropje

2.3.2 SEZNAM OBSTOJEČIH PROSTOROV

Delitev po funkcijskih sklopih, skladno z Normativom*

SEZNAM PROSTOROV S POVRŠINAMI			
št.	št. pr.	prostor	površina
A PROSTORI ZA POUK			
0.04	KAB. M		14,46
0.05	UČILNICA 4 M		52,78
0.06	UČILNICA 3 M		56,79
0.07	UČILNICA 2 M		59,58
0.09	UČILNICA 1 M		62,14
0.14	UČILNICA 13 M		55,8
0.15	UČILNICA 15 M		59,52
0.16	UČILNICA 14 M		60,14
1.03	KABINET M		15,33
1.04	UČILNICA 7 M		55,13
1.05	UČILNICA 6 M		60,9
1.06	UČILNICA 5 M		63,58
1.08	UČILNICA 8 M		62,14
1.17	UČILNICA RAČ. (multi		60,92
1.18	UČILNICA 16 P		60,92
1.19	UČILNICA 17 P lik		60,92
1.20	UČILNICA 18 P		60,92
1.21	UČILNICA 19 M		60,92
1.22	KAB. P ang		19,05
1.24	KAB. P mat fiz		18,74
1.25	UČILNICA 20 P		59,91
1.26	UČILNICA 21 S bio		59,91
1.27	UČILNICA 22 S kem		59,91
1.28	KAB. S go bi ke		18,74
1.29	KNJIŽ. STROK. ODD.		38,04
1.30	KNJIŽNICA		87,75
1.31	KNJIŽNICA		53,71
1.35	KABINET S TIT LUM		32,65
1.36	UČILNICA 31 S TEH		40,59
1.37	UČILNICA 32 S TEH		40,59
1.38	DELAVNICA		19,55
2.16	UČILNICA 30 P		59,91
2.03	KABINET M		16,47
2.04	UČILNICA 11 M		61,27
2.05	UČILNICA 10 M		64,57
2.06	UČILNICA 9 M		66,5
2.08	KAB. M		12,92
2.09	UČILNICA 12 M		64,79
2.17	UČILNICA 29 M		59,91
2.18	UČILNICA 28 S glas		59,91
2.22	KAB. P slj		19,05
2.23	UČILNICA 27 M		60,92
2.24	UČILNICA 26 P		60,92
2.25	UČILNICA 25 M		60,92
2.26	UČILNICA 24 P		60,92
2.27	UČILNICA 23 P		60,92
2.28	KAB. P zgo zem		14,59
SKUPAJ			2336,52

SEZNAM PROSTOROV S POVRŠINAMI			
št.	št. pr.	prostor	površina
B OSTALI PROSTORI			
0.10	WC M		8,23
0.11	WC Ž		6,97
0.18	POM. RAV.		19,89
0.19	PSIHOLOG		14,48
0.20	RAČUN.		14,48
0.21	RAVNATELJ		14,88
0.23	TAJNIŠTVO		14,48
0.24	ZBORNICA		60,92
0.26	JEDILNICA		195,08
0.27	KUHINJA		60,92
0.28	KUHINJA		6,32
0.29	K. SHRAMBA		8,26
0.32	VENT. KOM.		12,27
0.33	KUH. SERV. PR.		16,69
0.34	VODJA PREH.		7,8
0.36	WC UP		8,02
0.37	KOPIRNICA		7,44
0.38	GARDEROBA		100,73
0.39	GARDEROBA		46,78
0.40	PR. ZA ČISTILKE		19,14
0.42	ČISTILA		5,04
0.43	WC		11,36
0.51	ČIST		1,62
0.52	WC K		1,7
1.09	WC M		8,5
1.10	WC Ž		6,97
1.14	WC M		17,01
1.15	WC Ž		14,29
1.16	PSIH. / DSP		14,59
1.32	ARHIV		11,7
1.39	ČIST		2,28
1.40	ČIST		1,62
2.10	WC M		8,54
2.11	WC Ž		7,13
2.29	WC Ž		14,29
2.30	WC M		14,55
2.32	ČIST		2,12
2.33	ČIST		1,68
SKUPAJ			788,77
D KABINETI DSP IN OPB * NI V NORMA			
0.46	KABINET OPB		20,95
2.07	KABINET DSP		9,2
2.15	KAB. DSP		8,68
2.19	KAB. DSP		8,68
SKUPAJ			47,51

SEZNAM PROSTOROV S POVRŠINAMI			
št.	št. pr.	prostor	površina
C KOMUNIKACIJE			
0.01	HODNIK		53,56
0.02	VETR.		2,87
0.03	HODNIK		3,38
0.08	HODNIK		17,48
0.12	STOPNIŠČE		16,65
0.13	VHODNA AVLA		225,28
0.17	HODNIK		19,35
0.25	HODNIK		16,86
0.30	HODNIK		3,65
0.35	VETROLOV		17,7
0.31	HODNIK		9,27
0.41	STOPNIŠČE		28,74
0.44	HODNIK		11,7
0.45	HODNIK		22,18
1.01	HODNIK		62,85
1.02	HODNIK		5,7
1.11	STOPNIŠČE		18,17
1.12	HODNIK		188,69
1.13	HODNIK		8,48
1.33	STOPNIŠČE		28,74
1.34	HODNIK		26,8
2.01	HODNIK		59,42
2.02	HODNIK		3,86
2.12	STOPN.		3,86
2.13	HODNIK		187,2
2.31	HODNIK		11,31
1.07	HOD/ KAB DSP		13,45
1.23	HOD/KAB. P		37,27
1.38	HOD. /KNJIŽ		41,47
2.14	H/KAB. DSP		9,82
2.20	H/KAB. P		9,82
2.21	HOD/KABINET M5r		37,27
SKUPAJ			1202,85

E PROSTORI ZA TELOVADBO* stara tel.			
št.	št. pr.	prostor	površina
0.47	GARDEROBA		26,74
0.48	GARDEROBA		26,52
0.49	TELOVADNICA		504,96
0.50	ORODJE		60,63
SKUPAJ			618,85

SKUPAJ A+B+C	4328,14
---------------------	----------------

SKUPAJ A+B+C+D	4375,65
-----------------------	----------------

SKUPAJ A+B+C+D+E	4994,5
-------------------------	---------------



2.3.3 ŠOLSKI PROSTORI S POVRŠINO

2.3.3.1 TAB. PROST. OŠ ZA 761 U V 31 ODD. - OBSTOJEČE STANJE 2018/19

4 oddelki 1.-5.

3 oddelki 6.-9.

PROSTORI	razred	m2/uč	št. učilnic		št. ovpreč	skupaj	%	ODSTOP OBSTOJE NORMAT		
			v.spec	v.sploš					male	kabinet
A. PROSTORI ZA POUK										
*1	Matična učilnica	1.-5.	2,158		19		60	1148,3	8,3	
*2	Skupni prostor za 1. razred						0	0	-80	
*3	Kabinet	1.-5.	2,818				4	15	59,18	-20,82
*4	Predmetne učilnice	6.-9.			8		61	485,34	65,34	
*5	Predmetne učilnice - male		0		0		0	0	-80	
*6	Kabinet jeziki						2	19	38,10	-1,9
*7	Kabinet zg., ze.		4,863				1	15	14,59	-5,41
*8	Spec. pred.uč li. vzgoja		0	0			0	0	-80	
*9	Spec. pred.uč. Teh. vzgoja		3,536	1			99	100,73	1,73	
*10	Kabinet teh., li.vzgoja			0			1	24	32,65	8,65
*11	Kabinet gospod.pouk						0	0	0	-24
*12	Učilnica gl. vzgoja		2,143	1			60	59,91	-0,09	
13*	Spec. pred.uč narav. Učil.		2,857	2			80	119,82	-40,18	
*14	Kabinet fi, ke, bi, mat						2	19	37,48	-34,52
*15	Knjižnica z multimedijško uč.		0,316				0	0	240,42	-37,58
A. SKUPAJ				4	27	0	10	2336,52	54	-320,48
31										
B. OSTALI PROSTORI		učen.					del.mest			
*16	Večnam. Prostor, jedilnica	761	0,256					195,08	-109,32	
*17	Garderobe	761	0,194					147,51	-96,01	
*18	Sanitarije	761	1,32					117,84	-34,36	
*19	Upravni prostori									
	a) Ravnatelj					1	20	15	-5,12	
	b) Pomočnik ravnatelja					2	16	20	3,89	
	c) Tajništvo					2	16	14	-1,52	
	d) Računovodstvo					2	16	14	-1,52	
	e) Svetovalni delavec					2	16	29*	13,07	
	f) Prostor za razgovore						16	0	-16	
	g) Zbornica						110	61	-49,08	
	h) Sanitarije						16	8	-7,98	
20	Obrat kuhinje							102	-178,31	
*21	arhiv, prostor za čist., vent, kop.							65	-15,09	
B. SKUPAJ								788,77	18	-497,35
*22	C. KOMUNIKACIJE							1203	28	203
A.B. SKUPAJ										-817,83
A.B.C. SKUPAJ								4328	100	-614,98
*23	D. DODAT- DSP+OPB							47,51	*	-80,49
*24	E. PROST. ZA ŠPORT. VZG.	19	14	99	3,3	4	4060			2976,85
A.B.D. SKUPAJ								3173		-898,32

2.3.3.2 TABELA PROSTOROV OŠ ZA 761 UČENCEV V 31 ODDELKIH - NORMATIV 2018/19 z odstopanjem od obstoječega

4 oddelki 1.-5.
3 oddelki 6.-9.

PROSTORI	razred	m2/uč	št. učilnic		št. kabinet	normativni m2	skupaj m2	%	ODSTOP. OBSTOJE NORMAT	
			v. spec.	v. splo.						
A. PROSTORI ZA POUK										
1	Matična učilnica	1.-5.	2,143	19		60	1140		8,3	
2	Skupni prostor za 1. razred	4				20	80		-80	
3	Kabinet	1.-5.			4	20	80		-20,82	
4	Predmetne učilnice	6.-9.	2,143	7		60	420		65,34	
5	Predmetne učilnice - male		2		2	40	80		-80	
6	Kabinet jeziki				2	20	40		-1,9	
7	Kabinet zg., ze.		10		1	20	20		-5,41	
8	Spec. pred.uč li. vzgoja		2,857	1		80	80		-80	
9	Spec. pred.uč. Teh. vzgoja		3,536	1		99	99		1,73	
10	Kabinet teh., li.vzgoja				1	24	24		8,65	
11	Kabinet gospod.pouk				1	24	24		-24	
12	Učilnica gl. vzgoja		2,143	1		60	60		-0,09	
13	Spec. pred.uč narav. Učil.		2,857	2		80	160		-40,18	
14	Kabinet fi, ke, bi,mat				3	24	72		-34,52	
15	Knjižnica z multimedijsko uč.		0,368		1	278	278		-37,58	
A. SKUPAJ				5	26	2	13	2657	52	-320,48
33										
B. OSTALI PROSTORI										
				št. učen.						
16	Večnam. Prostor, jedilnica	761	0,4				304,4		-109,32	
17	Garderobe	761	0,32				243,5		-96,01	
18	Sanitarije	761	0,2				152,2		-34,36	
19	Upravni prostori									
	a) Ravnatelj					20	20		-5,12	
	b) Pomočnik ravnatelja					16	16		3,89	
	c) Tajništvo					16	16		-1,52	
	d) Računovodstvo					16	16		-1,52	
	e) Svetovalni delavec					16	16		13,07	
	f) Prostor za razgovore					16	16		-16	
	g) Zbornica					110	110		-49,08	
	h) Sanitarije					16	16		-7,98	
20	Obrat kuhinje						280		-178,31	
21	arhiv, prostor za čist., vent.						80		-15,09	
B. SKUPAJ							1286	26	-497,35	
C. KOMUNIKACIJE							1000	22	203	
A.B.C. SKUPAJ							4943	100	-817,83	
D. DODAT- DSP+OPB										
						8	16	128	-80,49	
E. PROST. ZA ŠPORT. VZG.		19	14	99	3,3	3	1083		2976,85	
A.B.D. SKUPAJ							4071		-898,32	

2.3.3.3 TABELA PROSTOROV OŠ ZA 851 UČENCEV V 35 ODDELKIH - NORMATIV 2022/23 z odstopanjem od obstoječega

3-4 oddelki 1.-5.
4 oddelki 6.-9.

PROSTORI	razred	m ² /uč	št. učilnic			št. kabinet	formativni m ²	skupaj m ²	%	ODSTOP OBSTOJEČE NORMATIVNE PLOŠČINE 35 odd			
			v. spec	v. splo	male								
A. PROSTORI ZA POUK													
1	Matična učilnica	1.-5.	2,143	19			60	1140		8,3			
2	Skupni prostor za 1. razred	4					20	80		-80			
3	Kabinet	1.-5.				4	20	80		-20,82			
4	Predmetne učilnice	6.-9.	2,143	10			60	600		-114,66			
5	Predmetne učilnice - male		2		3		40	120		-120			
6	Kabinet jeziki					3	20	60		-21,9			
7	Kabinet zg., ze.		10			1	20	20		-5,41			
8	Spec. pred.uč li. vzgoja		2,857	1			80	80		-80			
9	Spec. pred.uč. Teh. vzgoja		3,536	1			99	99		1,73			
10	Kabinet teh., li.vzgoja					1	24	24		8,65			
11	Kabinet gospod.pouk					1	24	24		0			
12	Učilnica gl. vzgoja		2,143	1			60	60		-0,09			
13	Spec. pred.uč narav. Učil.		2,857	2			80	160		-40,18			
14	Kabinet fi, ke, bi					3	24	72		-34,52			
15	Knjižnica z multimedijško uč.		0,421			1	318	318		-77,58			
A. SKUPAJ				5	29	3	14	2937	53	-576,48			
37													
B. OSTALI PROSTORI													
16	Večnam. Prostor, jedilnica	učen.	851	0,4				340,4		-145,32			
17	Garderobe		851	0,32				272		-124,81			
18	Sanitarije		851	0,2				170,2		-52,36			
19	Upravni prostori									0			
	a) Ravnatelj						20	20		-5,12			
	b) Pomočnik ravnatelja						16	20		-0,11			
	c) Tajništvo						16	20		-5,52			
	c) Računovodstvo						16	16		-1,52			
	d) Svetovalni delavec						16	32		-16			
	f) Prostor za razgovore						16	16		-16			
	e) Zbornica						110	110		-49,08			
	g) Sanitarije						16	16		-7,98			
20	Obrat kuhinje							280		-178,31			
21	Kurilnica, delavnica, arhiv ...							100		-35			
B. SKUPAJ							1413	25		-624			
C. KOMUNIKACIJE							1219	22		-16			
A.B.C. SKUPAJ							5569	100		-1217			
D. DODAT- DSP+OPB									10	16	160	-112,49	
E. PROST. ZA ŠPORT. VZG.							19	18,75	113,25	3,775	4	1543	2516,9
A.B.D. SKUPAJ							4510				-1313		

2.3.3.4 TABELA PROSTOROV OŠ ZA 1008 UČENCEV V 36 ODDELKIH - NORMATIV 2022/23 z odstopanjem od obstoječega

4 oddelki 1.-5.
4 oddelki 6.-9.

PROSTORI	razred	m2/uč	št. učilnic			št. kabinet	normativ m2	skupaj m2	%	ODSTOP. OBSTOJE NORMAT 36 odd				
			v. spec	v. splo	male									
A. PROSTORI ZA POUK														
1	Matična učilnica	1.-5.	2,143	20			60	1200		-51,7				
2	Skupni prostor za 1. razred	4					20	80		-80				
3	Kabinet	1.-5.				4	20	80		-20,82				
4	Predmetne učilnice	6.-9.	2,143	10			60	600		-114,66				
5	Predmetne učilnice - male		2		3		40	120		-120				
6	Kabinet jeziki					3	20	60		-21,9				
7	Kabinet zg., ze.		10			1	20	20		-5,41				
8	Spec. pred.uč li. vzgoja		2,857	1			80	80		-80				
9	Spec. pred.uč. Teh. vzgoja		3,536	1			99	99		1,73				
10	Kabinet teh., li.vzgoja					1	24	24		8,65				
11	Kabinet gospod.pouk					1	24	24		-24				
12	Učilnica gl. vzgoja		2,143	1			60	60		-0,09				
13	Spec. pred.uč narav. Učil.		2,857	3			80	240		-120,18				
14	Kabinet fi, ke, bi					3	24	72		-34,52				
15	Knjižnica z multimedijsko uč.		0,315			1	318	318		-77,58				
A. SKUPAJ				6	30	3		3077	53	-740,48				
39														
B. OSTALI PROSTORI														
16	Večnam. Prostor, jedilnica	učen.	1008	0,4				403,2		-208,12				
17	Garderobe	1008	0,32					322,56		-175,05				
18	Sanitarije	1008	0,2					201,6		-83,76				
19	Upravni prostori									0				
	a) Ravnatelj						20	20		-5,12				
	b) Pomočnik ravnatelja						16	16		3,89				
	c) Tajništvo						16	16		-1,52				
	c) Računovodstvo						16	16		-1,52				
	d) Svetovalni delavec						16	32		-2,93				
	f) Prostor za razgovore						16	16		-16				
	e) Zbornica						110	110		-49,08				
	g) Sanitarije						16	16		-7,98				
20	Obrat kuhinje							280		-178,31				
21	Kurilnica, delavnica, arhiv ...							100		-35				
B. SKUPAJ								1549	25	-761				
C. KOMUNIKACIJE								1277	22	-74				
A.B.C. SKUPAJ								5904	100	-1575,5				
D. DODAT- DSP+OPB														
								11	16	176*	-128,49			
E. PROST. ZA ŠPORT. VZG.								20	22,4	127,2	4,24	4	1543	2516,85
A.B.D. SKUPAJ								4802			-1629,6			

2.3.4 RAZČLENITEV PROSTORSKE STISKE

Komentar TABELA 2. 4. 3. 1. prikaz obstoječega stanja

LEGENDA: ✓ - USTREZA ○ - POMANKLJIVO X - MANJKAJOČE

A PROSTORI ZA POUK

- *1) **Matične učilnice** - 4 od 19 učilnic so za več kot 5 m² manjše od normativa 60m² (kar pomeni da ne prenesejo kapacitete 28 učencev).
- X *2) **Skupni prostor za 1. razred** - normativ predvideva razširitev skupnih prostorov poleg učilnic na 20 m²/učilnico. Tega šola nima, uporaba malega vadbenega prostora je prostorsko preveč oddaljena in neprimerno opremljena za izvedbo pouka. Prvi razredi nimajo neposrednega dostopa iz učilnice do zunanjih površin.
- *3) **Kabineti za razredne stopnje**. Normativ predvideva štiri kabinete za pet razredov, v kvadraturi 20 m²/kabinet. Potrebno je upoštevati dejstvo, da gre tu za veliko šolo, s štirimi oddelki in normativ v tem primeru podceni potrebno kvadraturo in število kabinetov za za obstoječe število učiteljev razredne stopnje.
- ✓ *4) **Predmetne učilnice**. So v večini, primerne velikosti 60 m².
- X *5) **Predmetne učilnice - male**. Predmetnik upošteva delitev razredov na več učnih skupin. Predvsem pri pouku slov., angl. ter pouku matematike* (glej tabelo za izračun učilnic 2.2.3.). Šola nima nobene male učilnice. Souporablja strokovni del knjižnice 38 m², ki ni primeren za izvajanje pouka. Souporablja prostore za tehniko.
- ✓ *6) **Kabinet – jeziki**. Dva kabineta za slovenščino in angleščino. Ustrezata, za največ štiri delovna mesta.
- ✓ *7) **Kabinet – zgodovina/zemljepis (+ etika)** ustreza, za največ štiri delovna mesta.
- X *8) **Spec. pred. učilnica – likovna vzgoja**. Normativ predvideva učilnico velikosti 80 m², v povezavi s kabinetom za likovno vzgojo, Šola nima take učilnice. Pouk se izvaja v eni izmed splošnih predmetnih učilnic z dislociranimi pomožnimi prostori.
- *9) **Spec. pred. učilnica – tehnična vzgoja**. Normativ predvideva eno učilnico - delavnico 60 m² s strojnim delom, za učno skupino do 20 učencev. Šola ima dve prehodni učilnici, ki merita 40 m², s čimer omogočata sočasen pouk celega razreda, tehnično gledano je to ena večja učilnica. Zaradi tega je skupna zasedenost te učilnice manjša in se jo souporablja za ostale predmete. Po velikosti imata naziv mali učilnici, vendar ne ustrezata normativu Male učne

učilnice, kot jo predvideva normativ.

Tehnična in likovna učilnica naj bi imeli tudi neposredni dostop do zunanjih površin.

- ***10) Kabinet – TIT LUM** je skupen in presega normativ, vendar je, zaradi pomanjkanja namenske učilnice in dodatnega prostora, prezaseden. Manjka prostor za termično obdelavo, kjer bi bila nameščena žarilna peč z delovnimi mizami za lotanje. Peč je nameščena v kletnih prostorih kotlovnice, kar je neprimerno (učenci izdelke nosijo v klet, kjer je prostor plinske kotlovnice).
- X ***11) Kabinet – gospodinjski pouk.** Normativ predvideva pouk gospodinjstva v splošni učilnici, ki je z drsnimi vrati povezana z gospodinjskim kabinetom - to je prostorom za kuhanje z dvema kompletoma individualne kuhinje. Šola nima takega gospodinjskega kabineta. Praktični pouk gospodinjstva se s souporabo trenutno izvaja v matični učilnici 4. razreda, kar je neprimerno.
- ✓ ***12) Učilnica – glasbena vzgoja.** Ustreza.
- *13) Spec. pred. učilnica – naravoslovje.** Normativ predvideva dve učilnici po 80 m², s specialno opremo, ki omogočata eksperimentalno delo. Tako učitelja kot učencev. Obstoječi učilnici sta primerno opremljeni, vendar premajhni, zato je oteženo individualno in skupinsko delo. Učilnica za kemijo nima odvodne naprave nad katedrom, in prozorne zaščitne pregrade.
- XO ***14.) Kabinet – fizika, kemija, biologija, matematika – naravoslovje.** Predvideni so 3 kabineti – velikosti 24 m², ki poleg ostalega dopuščajo delo učencev v kabinetu za manjše skupine. Tega obstoječa kabineta ne omogočata.
- ***15.) Knjižnica z multimedijško učilnico (ponekod računalniška učilnica).**
Knjižnica
Sedanji prostori knjižnice so sicer ustrezno umeščeni v prostor.
Na sredini stavbe, v 1. nadstropju - med razredno in predmetno stopnjo in služi kot povezovalni člen med njima. Slabost pa je, da deluje tudi kot prehod za učitelje z učenci, med delom A in B.
Ima neustrezno naravno osvetlitev in slabo možnost prezračevanja.
Po kvadraturi komaj ustreza merilom.
Zaradi splošnega pomanjkanja prostora služi knjižnični prostor hkrati še kot dva kabineta za DSP, mala učilnica, ter prostor za umik manjših učnih skupin. Učencem in učiteljem naj bi bil med in po pouku zagotovljen dostop do gradiva, kar je sedaj onemogočeno zaradi izvajanja rednega pouka v prostorih knjižnice.
- X Knjižnica nima ločenega prostora za strokovno delo knjižničarja.
- Multimedijška učilnica** je umeščena v eno od predmetnih učilnic, s 60 m² ne dosega normativa 80 m².
- X Nima kabineta (24 m²), za shranjevanje in popravilo multimedijske opreme šole. Vse aktivnosti se sedaj izvršujejo v že tako premajhni učilnici.
Potreba po računalniški opremi se bo verjetno zgolj povečevala, z normativom

je bil predviden 1 računalnik na 2 delovni mesti, (sedaj je zagotovljen po 1 računalnik na delovno mesto).

B OSTALI PROSTORI

- ***16) Večnamenski prostor s klubskimi prostori za učence.** Je skupni prostor, kjer se prirejajo dogodki, srečanja, predavanja itd., je družabno središče šole. Sedanja velikost 190 m², po normativu ustreza za kapaciteto približno 500 učencev. Velikost jedilnice bi morala zadostiti za minimum 200 sedišč, sedaj jih je 120. Normativna velikost za 761 učencev je 300 m², za 1008 pa 400 m²!
- X **Klubski prostori za učence.** Normativ predvideva klubski prostor za učence v povezavi z večnamenskim prostorom, v izmeri od 20 – 60 m². Tak prostor je bil predviden še ob izgradnji objekta B (bivša pionirska soba – sedaj učil. 13). Šola sedaj nima tega prostora.
- ***17) Garderobe.** So skladno z normativom ločene za prvo triletje, odprti elementi 0,2 m²/učenca. Zaradi kapacitete so garderobni elementi v nadstropjih pred učilnicami – del hodnika. Kar je dopustno, a ni optimalno. Garderobe za 2. in 3. triletje naj bi bile ločene, omarice so primerne, primanjkuje le prostor za širitev oz. boljša organiziranost razporeditve. Predvidenih 300 m², za garderobe bi bila smiselna souporaba s skupnimi prostori.
- ***18) Sanitarije za učence.** So ločene po nadstropjih, največja oddaljenost ne presega 40 m. Skupno število sanitarnih elementov delno ustreza, premalo pisoarjev (4), na višji stopnji ni kabine z bidejem.

	31 od 31 od 35 od 36 od			
UČENCI št.	761	761	861	1008
Ž WC (2/25)	15	15	18	20
Ž umivalnik (1/3)	8	8	8	*glede na razpored
Ž bide	0	1	1	1
M WC	8	8	9	10
M pisoar	12	16	18	20
M umivalnik	8	8	8	*glede na razpored

	OSEBJE št.			
OSEBJE št.	105	105	?	?
Ž WC 94	1	7	*	vezano na št. zapo.
Ž umivalnik	1	3	*	vezano na št. zapo.
M WC (11)	1	1		
M pisoar	0	1		
M umivalnik	1	1		
Kuhinja wc 8	1	1		

- X **Sanitarije za osebje** je močno pomanjkljivo. Normativ* predvideva za ženske 2 WC/25 oseb, za moške 1WC in 1 pisoar /25 moških. Pravilnik* predvideva: ločenost po spolu: 1 WC in 1 pisoar/ 30 moških, 1 WC /20 žensk, oddaljenost

ne sme presegati 50 m, predvidena umeščenost v vsaki etaži.
Rasti števila zaposlenih z normativom žal nisem uspela predvideti.

- ***19) Upravni prostori.** So zaenkrat zadostni po številu, vendar prostorsko skromnejši od normativa*. Z rastjo šole se povečuje tudi število strokovnih delavcev.
Normativ predvideva večjo zbornico.
- X Ter prostor za razgovore s starši, tega šola nima.
- ***20) Obrat kuhinje.** Ena najbolj perečih problemov v šoli je pomanjkanje prostora v obratu kuhinje. 60 m² velika kuhinja z 40 m² servisnih površin Po normativu*, je predvidena velikost kuhinje za 27 oddelčno šolo 180 m² (za 450 kosil - 60 % vključenost otrok na kosila.) DANES imamo 31 oddelkov, 761 učencev, okoli 90 % vključenost otrok na kosila. Priprava malic in kosil, od tega 10 - 20% posebnih kosil, diet, alergij. . . JUTRI bo potrebno zadostiti potrebi za 35 – 36 oddelčno šolo: 850 - 1000 učencev.

„V idealnih razmerah bi za naš projekt prenove kuhinje OŠ Logatec predvidel okoli 280 m² (tudi odvisno od oblike objekta, dostavnih poti, statike.... .

V tej kvadraturi so zajeti vsi kuhinjski prostori, sanitarijah in garderobe s prostorom za kuhinjsko osebje (pralnica kuhinjskega osebne perila), pisarna, skupen prostor osebja kuhinje, skladišča, dostava.... In tudi območje delitve hrane, ki bi ga ohranili kot samopostrežna linija, mogoče s samostojnim pultom za solate, napitke, hladilnikom za sadje. Poleg tega je potrebno predvideti še ca 20-30 m² velik prostor strojnice, ki pa je lahko tudi npr: na strehi.... “

Primož Černigoj B. Sci. Mech, tehnolog za kuhinjo, s strani občine Logatec.

Kuhinja je sicer solidno opremljena, vendar pa ji primanjkuje pripravljalnih in odlagalnih površin. Kar pomeni, da se problem ne bo dal rešiti zgolj z dodajanjem prostora. Potrebna bo popolna reorganizacija celotnega obrata. Pomanjkanje prostora je tudi za zalogo, ter servisne prostore. Problem z prezračevanjem, dostavo (glej Študija z arhitekturnega vidika – kuhinja).

- ***21) Arhiv** - arhivni prostor mora zadostovati pogojem za arhiviranje, obstoječ arhiv 11,7m² je neustrezen. Velikost je potrebno določiti skladno z velikostjo gradiva. Gradivo mora biti zaščiten za primer naravnih nesreč potresa, poplav, požara ipd. . . , ter imeti ustrezno mikroklimo prostora.
- **Prostori za osebje.** Garderoba in prostor pa počitek snažilk. Razmeroma velik prostor, ki pa služi kot garderoba, prostor za počitek, ter skladišče za čistila. Je prostor brez okna in prezračevanja (24. Člen ZVZD-1).
- **Priročne delavnice** - hišniška delavnica 29 m², minimalno zadošča.
- **shramba** – šola nima namenskega prostora shrambe, za to je se v veliki meri uporabljajo kletni prostori (hodnik do kurilnice), kar je vprašljivo, ter podstrešni prostori objekta B. Nad stopniščnim prostorom je provizorično zaprt prostor, ki se uporablja kot arhiv za kostume, ter računovodski arhiv. Šola tudi nima organiziranega skladiščnega prostora.
- **Prostori za čistila** so minimalno zadoščeni v vsakem sanitarnem sklopu, le v objektu A, so opremljeni s trokadero.
- ✓ **Prostori za energetske naprave** - objekt je priklopljen na plinovod, ter ima z letom 2017 urejeno novo kotlarno, locirano v kleti objekta A.

- **C KOMUNIKACIJE** Normativ predvideva minimalno vedno prosto (brez omar in klopi) površino komunikacij med razredi vsaj 2,4 m, kar načeloma ustreza. Komunikacije naj bi bile čim enostavnejše, kratke, da omogočajo lahko orientacijo. Šola ima žal ravno nasprotno zapletene, dolge, z slabo orientacijo. Slabo osvetljene in prezračevane.
- ✓ **Glavni vhod v šolo** je primeren, opremljen s klančino. Skupna širina vhodnih vrat 436cm zadošča za 872 otrok (0,5cm/učenca). Pred vhodom je nadstrešek, vendar pa bi moral zadostovati za večjo skupino.
- **Vetrolov** ustreza, razen vrat vetrolova, ki so nihajna, brez tesnil in pripir, ter tako delujejo zgolj kot ovira. Pozimi je opazen vlek do dežurnih učencev.
- **Vhodna vrata za prvo triletje** imajo premajhen nadstrešek, ter pod dimenzioniran vetrolov. Enokrilna vrata, ki se odpirajo navznoter, so v nasprotju s požarnovarnostnimi predpisi.
- **Stopnišča** - ne ustrezajo po razdalji, velikosti oziroma številu.

Normativ predvideva, da razdalja od stopnišča do vhoda najbolj oddaljene učilnice ne presega 30 m! V objektu B razdaljo 30 m presežejo učilnice 18, 19, 20 v 1. nadstropju, ter učilnice 26, 27, 28 v 2. nadstropju, vključno s kabineti.

Objekt A 1- 3 razreda (delno 4.) uporaba stopnišča, širina stopnišča ustreza št. do 200 učencev ($120 + 0,5 \times 100 = 170$ cm).

- X Objekt B – stopnišče uporaba vsi razredi od 5. - 9. razreda (400 učencev) ($120 + 0,5 \times 300 = 2,7$ m, obstoječa rama je širine 2,4 m (zadošča le za 340 učencev)!
- Število otrok v objektu B, naj bi se še povečalo, na okoli 500 - 600 učencev - kar pomeni dodatno vsaj 1,2 m stopniščne rame oz. dodatno stopnišče!

Preveriti je potrebno ustreznost velikosti stopnišč skladno s požarnimi zahtevami, ter upoštevati vse uporabnike (učence, osebje, obiskovalce, . . .)!

- **D DODATNI PROSTORI**
DSP

Dodatna strokovna pomoč DSP, je bila uvedena (skladno z ZUOPP-1), po letu 2011 po uvedbi devetletke in normativa*. Tako da prostori za DSP še niso vključeni v normativ*. Zato sem jih v tabele dodala posebej.

Ob uvedbi DSP, so se novi prostori za te iskali v sklopu obstoječih. Tako so se preoblikovali kabineti za učitelje, ki služijo pripravi učiteljev na pouk, tudi v času ko imajo zasedeno učilnico. Tako je iz treh primernih kabinetov za učitelje, nastalo 5 neprimernih kabinetov za DSP. Od 7 kabinetov za DSP, sta primerna le 2! 2 sta pogojno primerna, 3 pa popolnoma neprimerni. To so prostorčki brez naravne svetlobe, možnosti prezračevanja, ki so povrh vsega še

prehodni. S tem so v primarni funkciji hodnika (zato so tako tudi upoštevani). Zaradi prostorske stiske se DSP izvaja tudi na odprti galerij v športni dvorani. Narava dela z otroci, ki so z odločbo CSD-ja upravičeni, do take pomoči, je še posebej občutljiva. Otroci, ki pomoč prejemajo so dodatno izpostavljeni. Kvalitetno izvajanje pomoči v takih prostorih je neizvedljivo.^{12, 13}. Na šoli je 7-10 zaposlenih pedagogov oz. strokovnih delavcev za izvajanje DSP. Za okoli 70 učencev z odločbo (10% učencev).

Potrebno je omogočiti ustrezne prostore za 7-10 kabinetov, ki odgovarjajo delu v majhni skupini (take prostore predpisuje tudi normativ*)

OPB

V normativu* prav tako ni predviden kabinet za pripravo učiteljev podaljšanega bivanja. Na šoli je trenutno zaposlenih? učiteljev za 15 skupin OPB.

E . PROSTORI ZA ŠPORTNO VZGOJO

POKRITE VADBENE POVRŠINE

✓Pouk športne vzgoje poteka v 1. in 2. triletju po 3 ure tedensko, v 3. triletju pa po 2 uri tedensko ter dodatno 1 uro na oddelek za izbirna predmeta. Športni oddelki vplivajo na izbiro površin v okviru športnega standarda.

Za izračun upoštevamo 30 ur tedenske zasedenosti vadbenega prostora.

Presežek tedenske zasedenosti do 5 ur na vadbeni prostor se nadomesti z največ eno uro pred ali po pouku. **Število vadbenih prostorov določa tudi vse ostale spremljajoče prostore in komunikacije, s tem pa tudi normativno površino, ki pripada šoli.**

Tablela prikazuje: število VS¹⁴ vadbenih skupin in potrebno število VP¹⁵ vadbenih prostorov z normativno površino).

PROSTORI ZA TELOVADBO	1.-5.r	6.9.r	t. ur na ted	št. vad.pros	izbira	m2
31 oddelkov/ 33 VS	19	14	99	3,3	3	1083
35 oddelkov/38 VS	19	18,75	113,25	3,775	4	1543
36 oddelkov/42 VS	20	22,4	127,2	4,24	4	1543

Športna vzgoja se izvaja za učence od 1. -3 - razreda,

¹² Kje in kdaj se učimo-1. Učimo se v varnem, bodrilnem okolju. (Krog odličnosti, D. Beaver)

¹³SMERNICE MIZS za šolsko svetovalno delo:2. 3 Pogoji

Za kvalitetno opravljanje dela v svetovalni službi mora svetovalni delavec . . .

Pri tem mora imeti zagotovljene ustrezne materialne in delovne pogoje: • **lastno pisarno za individualne razgovore in razgovore v manjši skupini (do 4 osebe)**, ki naj se praviloma nahaja blizu učencev in učiteljev (ker svetovalni proces lahko poteka le v zaupnih razmerah, je v primeru, da ni mogoče zagotoviti lastne pisarne, nujno zagotoviti posebni prostor vsaj za čas neposrednega svetovalnega dela). . . • stalni prostor za delo v manjših skupinah (4-10 oseb), • ustrezno strokovno literaturo, priročnike in pripomočke. . .

¹⁴ **Vadbeni skupina - VS** - predstavlja skupino učencev in pedagoga. **Velikost skupine določa Odredba o normativih in standardih ter elementih za sistemizacijo delovnih mest, ki so podlaga za organizacijo in financiranje programa 9-letne osnovne šole iz sredstev državnega proračuna.** V oddelkih od 1. do 5. razreda tvori celoten oddelek eno skupino, to je do 28 otrok, od 6. razreda dalje se učenci delijo v skupine po 20 otrok.

¹⁵ **Vadbeni prostor -VP** - je tisti funkcionalno opremljen prostor ali površina, ki omogoča izvajanje pouka športne vzgoje (ŠV) eni izmed vadbenih skupin za najmanj dva ali več različnih vsebin. Normirana površina vadbenega prostora je neto površina do linije trdnih ovir.

v stari telovadnici, ki kljub velikosti igrišča (15m x31m x7m) funkcionira kot 1 vadbeni prostor.

Za učence od 4. -9. razreda pa v športni dvorani.

Športna dvorana omogoča z pregradami zagotoviti 3 osnovne vadbene prostore (OVP¹⁶) 15m x 24 m, kot jih predvideva normativ.

Skladno z predmetnikom ima šola 99ur športne vzgoje, čemur naj bi po normativu ustrezali 3 vadbeni prostori.

Za perspektivno število 36 oddelkov, zadostujejo 4 vadbeni prostori.

- ✓ Skladno z normativom ima šola na razpolago¹⁷:
 - 4 OVP, (3 v športni dvorani, 1 v stari telovadnici)
 - 1 mali vadbeni prostor v (6x10) - premalo za celotno vadbeno skupino 20 otrok
 - 1 igralnica - namizni tenis (6x19)-premalo za celotno vadbeno skupino 20 otrok
 - možnost uporabe bazena.

X Namensko opremljen vadbeni prostor za 1. triletje*¹⁸

Vadbeni prostor za 1. triletje, je sicer dobro opremljen z rekviziti, nima pa posebne opreme prilagojene za otroke od 5. -8. let (igralne kletke s tarčo, plezalno steno, koš z regulacijo. . .).

NEPOKRITE VADBENE POVRŠINE

Tudi nepokrite površine, ki so namenjene športni vzgoji, so del šolskega prostora. Njihovo planiranje je v tesni povezavi z lokacijo šole in velikostjo šolskega zemljišča. Če ob šoli ni možnosti za namestitev igrišč, se lahko uporabljajo druga igrišča, ki so v oddaljenosti 5 minutne hoje.

Šola uporablja tako imenovano rdeče igrišče (ograjen prostor okoli 4850m²), ki skladno z normativom vsebuje:

- ✓-Univerzalno ploščad 28 x 16 m
- ✓-Veliko ploščad za športne igre 42x28
- ✓-4 stezno tekališče 60m
- ✓-skakališče v daljino 4x75m
- ✓-tekalni krog 160m
- ✓-metališče krogle
- dodatno igrišče za odbojko na mivki
- skakališče v višino (izvajajo v dvorani)
- X-kompleksna igralna enota (250-350m²)
- X-shramba za zunanjo športno opremo 15 m²

¹⁶ OVP osnovni vadbeni prostor

¹⁷ZBIRA VADBENIH PROSTOROV

Če šola potrebuje več kot en vadbeni prostor, je brez izjeme primarni osnovni vadbeni prostor, normativni vrstni red nadaljnjih pa

- plesno - borilni prostor
- igralnica, namizni tenis
- prostor za športne igre ali bazen
- fitnes

¹⁸Normativ:Kadar se gradi v okviru šolskih športnih površin športna dvorana za potrebe lokalne skupnosti, je potrebno zagotoviti za oddelke prvega triletja namensko opremljen minimalni vadbeni prostor. Na število vadbenih prostorov lahko vpliva tudi uporaba prostorov za potrebe vrtca.

2.4 ANALIZA ŠOLSKEGA ZEMLJIŠČA

2.4.1 TABELA POVRŠIN ŠOLSKEGA ZEMLJIŠČ

POVRŠINA ŠOL. ZEMLJIŠČA			STANJE	NORMATIV z ODSTOPANJEM					
	št. učencev		761	761		851		1008	
	št oddelkov		31	31		35		36	
		min							
1*	Zemljišče pod stavbo	5 m ²	4802	3805	997	4255	547	5040	-238
2*	Nadstrešna površina	0,1	84	76	8	85	-1	101	-17
3*	Gospodarsko dvorišče	0,5 m ²	0	381	-381	426	-45	504	-504
4*	Šolsko dvorišče	2	484	1522	-1038	1702	-1218	2016	-1532
5*	Komunikac.-zelenice	4,4	4290	3348	942	3744	546	4435	-145
6*	Šolski vrt- prak. pouk	6 m ²	173	186	-13	210	-37	216	-43
7*	Športna igrišča	7 m ²	5319	5327	-8	5957	-638	7056	-1737
Skupaj .2-7.		20 m ²	10350	10840	-490	12124	-1394	14328	-3978
Skupaj .1-7.		25 m ²	15152	14645	-988	16379	-2786	19368	-4216

2.4.2 RAZČLENITEV ŠOLSKEGA ZEMLJIŠČA

Komentar TABELE 2. 4. 1.

LEGENDA: ✓ - USTREZA ○ - POMANKLJIVO X - MANJKAJOČE

A PROSTORI ZA POUK

*1) Zemljišče pod stavbo – v izračunu je vzeta bruto tlorisna površina šole in športne dvorane. Normativ ne upošteva etažnosti, tako da je ta podatek nerelevanten.

✓ *2) Nadstrešna površina – upoštevani so vsi nadstreški, vključno s športno dvorano.

X *3) Gospodarsko dvorišče – normativ predvideva ločeno dvorišče za dovoz živin in kuriva, odpadnih materialov. Ne sme biti del šolskega dvorišča in mora biti od njega jasno ločeno! Tako dvorišče ima športna dvorana, šola pa ne!

○ *4) Šolsko dvorišče – je namenjeno aktivnemu oddihu in rekreaciji. Sedaj je v souporabi z drugimi površinami sicer praktično večje, pa vendar pomanjkljivo.

○ *5) Komunikacije in zelenice – se delno uporabljajo kot šolsko dvorišče. Parkiranje: za šolo mora biti zagotovljenih 40, 44 oz. 45 parkirnih mest. Souporaba s športno dvorano je dovoljena.

✓ *2) Šolski vrt – lokacija je primerna in ima možnost širitve.

○ *4) Športna igrišča – po kvadraturi ustrezajo trenutnemu številu učencev, vendar jim v povezavi s šolskim igriščem primanjkuje okoli 350 m² - kompleksnih igralnih površin (glej športne površine).

2.4.3 RISBA

2.4.3.1 SITUACIJA - Šolsko zemljišče

3 . Š T U D I J A – P R O S T O R S K I V I D I K

3.1 IZHODIŠČA

Skladno z Lokacijsko informacijo številka: 3501-2/2019-2, naveza 351-159/2018

Datum izdaje: 4. 1. 2019, Občina Logatec

PODATKI O ZEMLJIŠKI PARCELI / PARCELAH, ZA KATERE SE IZDAJA LOKACIJSKO INFORMACIJO

- katastrska občina: 2017-DOLENJI LOGATEC

- številka zemljiške parcele / parcel: 1671/8

-vrste zgrajenih objektov na zemljišču: OŠ 8 talcev Logatec (z športno dvorano?)

PROSTORSKI AKTI, KI VELJAJO NA OBMOČJU ZEMLJIŠKE PARCELE / PARCEL

Odlok o občinskem prostorskem načrtu občine Logatec (Logaške novice, št. 10/12, 12/12-popr., 7-8/13, 12/14, 11/16, Uradni list RS, št. 97/12, 110/13, 53/15).

Oznaka prostorske enote:

enota urejanja prostora DL-68. - manj kot 60m²

enota urejanja prostora DL-90. - manjši del

enota urejanja prostora DL-91. - 98% - ocenjen procent

PODATKI O NAMENSKI RABI PROSTORA

osnovna namenska raba: Zemljišče 1671/8 se nahaja v območju stavbnih zemljišč.

1671/8 (del): CD - Druga območja centralnih dejavnosti;

podrobnejša namenska raba glede na tipologijo gradnje:

1671/8 (del): CDv - Verski objekti s pripadajočimi ureditvami;

1671/8 (del): PC - Površine cest;

1671/8 (del): CU - Osrednja območja centralnih dejavnosti,*¹⁹

VRSTE DOPUSTNIH DEJAVNOSTI, VRSTE DOPUSTNIH GRADENJ IN DRUGIH DEL TER VRSTEDOPUSTNIH OBJEKTOV GLEDE NA NAMEN

Na območju podrobnejše namenske rabe »CU — osrednja območja centralnih dejavnosti so dovoljeni naslednji objekti in gradnje(med drugim):

12630 Stavbe za izobraževanje in znanstvenoraziskovalno delo,

12650 Športne dvorane (kot sestavni del vzgojno izobraževalnih dejavnosti)

¹⁹ 98% površine parcele (ocenjena vrednost)



MERILA IN POGOJI ZA GRADITEV OBJEKTOV IN IZVEDBO DRUGIH DEL

Pri dozidavi in nadzidavi obstoječih objektov je treba zagotoviti, da je dozidani objekt v gabaritih in v oblikovanju usklajen z objektom, h kateremu se dozida. V območjih podrobnejše namenske rabe »CU

V območjih podrobnejše namenske rabe »CU — osrednja območja centralnih dejavnosti« je dovoljena gradnja objektov tipa »G*, AV, Bv«.

Velikost in zmogljivost objekta:

Posebni prostorski izvedbeni pogoji glede velikosti, zmogljivosti in tipa zazidave, ki veljajo v območjih podrobnejše namenske rabe »CU — osrednja območja centralnih dejavnosti«:

3.2 TABELA IZKORIŠČENOSTI ZEMLJIŠČA²⁰

IZRAČUN POVRŠIN				
	Tloris bruto m2			
	P	1N	2N	vse etaže
ŠOLA	1710	1858	1487	5055
TELOVADNICA	720			720
HIŠNIK	29			29
KOLESARNICA	35			35
ŠP. DVORANA	2310	888		3198
SKUPAJ m2	4804	2746	1487	9037
trava m2	1139			
tlakovano m2	1965			
PARCELA m2				10256

STOPNJA IZKOROŠČEN. ZEMLJIŠČA			
FZ max	FI max	DZP min	zelenih/ tlak
0,80	1	0,30	0,5 0,2
MAKSIMALNA IZRABA			
8205	10256	3077	
OBSTOJEČA IZRABA			
0,47	0,88	0,30	0,58
4804	9037	3104	0,58
MOŽNOST ŠIRITVE 1			
3401	1219		
MOŽNOST ŠIRITVE2			
	FI 1,6		
	7373		

3.3 RISBA SITUACIJA

3.3.1.1 SITUACIJA površine, z bruto pozidanostjo skladno z Lokacijsko informacijo št.

²⁰Definicije pojmov iz lokacijske informacije:

Faktor zazidanosti zemljišča, namenjenega za gradnjo (FZ) je razmerje med zazidano površino vseh objektov in celotno površino zemljišča, namenjenega za gradnjo, pri čemer je zazidana površina vseh objektov vsota tlorisnih projekcij zunanjih dimenzij največjih etaž zahtevnih, manj zahtevnih, nezahtevnih in enostavnih objektov nad in pod terenom. Pri tlorisni projekciji zunanjih dimenzij največjih etaž nad terenom se ne upoštevajo balkoni, napušči in nadstreški.

Faktor izrabe zemljišča, namenjenega za gradnjo (FI) je razmerje med bruto tlorisno površino objektov in celotno površino zemljišča, namenjenega za gradnjo, pri čemer je bruto tlorisna površina objektov skupna površina vseh etaž zahtevnih in manj zahtevnih objektov, ki so ali nad nivojem terena ali samo pod njim.

Pri izračunu faktorja izrabe zemljišča, namenjenega za gradnjo, se pri izračunu bruto tlorisnih površin objekta ne upošteva:

-površina balkonov, lož in odprtih teras,

-površina garaž in funkcionalnih prostorov objekta (shrambe, inštalacijski prostori), ki so zgrajeni pod nivojem terena.

Delež zelenih površin (DZP) se izrazi v odstotkih odprtih bivalnih površin glede na faktor izrabe zemljišča, namenjenega za gradnjo objekta. Za odprte bivalne površine se štejejo zelene površine in tlakovane površine, namenjene zunanjemu bivanju, ki ne služijo kot prometne površine ali komunalne funkcionalne površine (npr. dostopi, dovozi, parkirišča, prostori za ekološke otoke).

3.4 MOŽNOST PROSTORSKE ŠIRITVE

Skladno z Lokacijsko informacijo (občinskimi prostorskimi akti) je na gradbeni parceli velikosti 10265 m² (podatek pridobljen iz mapne kopije) parcel. št. 1671/8, ko 2017 Dolenji Logatec, na kateri stoji OŠ s telovadnico in športna dvorana.

Možna je gradnja novega objekta (tudi dozidava ali nadzidava), rekonstrukcija, vzdrževanje objekta, odstranitev objekta. V okvirih kot jih predpisujejo občinski predpisi:

Za to območje (CU - osrednja območja centralnih dejavnosti) je določena največji faktor tlorisne zazidanosti zemljišča FZ 0,8 in faktor izrabe zemljišča FI je 1, kar v naravi pomeni, da je možno dozidati za 1219 m² bruto tlorisne površine objektov.

Nov OPN za to območje predvideva povečan faktor izrabe zemljišča na 1,6 kar v naravi pomeni teoretično možno povečanje bruto tlorisne površine do okoli 7000m², ob upoštevanju ostalih pogojev- omejitev gabaritov objekta, odmiki od parcelnih mej itd.

Višina objektov je za to območje omejena na 14 m. Višinski gabariti osnovne šole in športne dvorane je 15,5m nad terenom. Višina telovadnice 10,5 m(izmerjeno)!

Na sosednjih zemljiščih je potrebno je zagotoviti 40-45 PM, za potrebe šole, ki se lahko kombinira s parkirišči za potrebe športne dvorane v popoldanskem času.

ZAKLJUČEK

Prostorski pogled je pokazal, da obstaja možnost pridobitve prostora za povečanje šole na obstoječi lokaciji, v okviru 1200 m². Kar bi rešilo prostorsko stisko za danes - 31 oddelčno šolo.

Teoretično obstaja možnost povečanja še za dodatnih 1000 m², kar bi rešilo prostorsko stisko za do 36 oddelkov, ob predpostavki, da je možno pridobiti tudi dodatne površine za širitev športnega igrišča.

SINTEZA - POVZETEK

»Načrtovanje šolskih objektov je interdisciplinarni proces, ki mora poleg strokovnjakov različnih strok vključiti tudi uporabnike šolskega prostora, saj nikakor ni dopustno, da bi zasnova šolske stavbe vplivala na izvajanje učnega procesa, temveč nasprotno. . «²¹

Arhitekturni pogled je izpostavil dobro lokacijo in kondicijo objekta in možnost prostorskih širitev. Več slabosti so izkazali skupni prostori: jedilnica, kuhinja in stara telovadnica, ki bo potrebovala korenito adaptacijo.

Šolski pogled je izpostavil pomanjkanje prostora v številu, kvadraturi in vsebini. Prikazal je celostni primanjkljaj šole, ki ni le v 2 učilnicah, temveč v zastareli zasnovi učnega prostora, ki bi potreboval okoli 1000 - 1500 m² bruto dodatne bruto tlorisne površine, za rešitev prostorske stiske. To je za vzpostavitev stanja predvidenega z normativom in tekočim učnim procesom.

Prostorski pogled je izkazal, da obstaja priložnost prostor za povečanje šole pridobiti na obstoječi lokaciji, v okviru 1200 - 2000 m², bruto tlorisne površine, kar bi rešilo prostorsko stisko 31 oz. ob izpolnjenih pogojih za projicirano kapaciteto šole 36 oddelkov.

Vendar je potreben razmislek v smeri: ali si želimo 4 oddelčno šolo (teoretično 1000 učencev) v enem objektu ali dodatno pretehtati demografsko projekcijo za prihodih ne le 5, temveč vsaj 20 let.

Ta študija je podala odgovor na vprašanje: kaj potrebujemo, koliko potrebujemo in kje lahko to uresničimo?

Na kakšen način bi se lahko uskladił obstoječi prostor s potrebami, pa je stvar dobro preišljene idejne zasnove.

²¹ Citat iz Uvoda normativa

ZAKLJUČEK

Dejstvo je, da Osnovna šola 8 talcev potrebuje korenito spremembo. Potrebuje vizijo prostora, ki bo podajala odgovore na vprašanja in se pogumno soočala z izzivi prihodnosti.

Kakšna bo odločitev občine, ki bo morala pretresti demografsko projekcijo, prostorske in ekonomske zmožnosti predvidenih potreb, šole, športa in širše družbe?

Se bo odločila za prezidavo obstoječega objekta, ustvarjanje podružnice, izgradnjo nove šole, ali kaj tretjega?

Upam, da je ta študija doprinesla k lažji odločitvi in odprla pot h konstruktivnemu reševanju prostorske stiske OŠ 8 talcev Logatec.

Ne gre le za prostor. Gre za misel, da nam je mar! Da so otroci pomembni, da so dejansko naša prihodnost, v katero smo pripravljene vlagati. Tako na pedagoškem kot na prostorskem nivoju. Gre za premik v miselnosti kateremu sledi premik v prostoru. Kajti, kjer je volja, tam je moč. Kaj namreč učimo otroke s stavkom: »Nič se ne da spremeniti!« ?

Vsekakor jih najbolje učimo z zgledom. Zato mislim, da je čas da vsi skupaj zavijemo rokave in začnemo graditi boljšo prihodnost. Ne le za naše otroke, temveč skupaj z njimi. Le tako bodo namreč prejeli eno najpomembnejših lekcij v življenju, da je življenje in razmere možno spreminjati. Še več! Da moraš biti aktiven v iskanju le teh, v dobrobit sebe in skupnosti.

Maja Lesjak Žnidaršič, u. d. i. a.

V Logatcu, 8. 3. 2018



VIRI IN LITERATURA

SEZNAM PREGLEDANIH NAČRTOV občinski arhiv, ostalo šolski arhiv:

- Projektna dokumentacija PGD-PZI, Rekonstrukcija dela OŠ 8 Talcev, Ask 4 d. o. o., 2017 (zaprtje terase)-občinski arhiv
- Kotlovnica OŠ 8 talcev Logatec, Mapa z dokazili, Elterm d. o. o., 2017;
- Kotlovnica OŠ 8 talcev Logatec, garancije in navodila, Elterm d. o. o., januar 2017;
- Energetska sanacija oš 8 talcev s telovadnico in vrtcem Kurirček v Logatcu, PZI, Pinss d. o. o., 2012 - občinski arhiv
- Načrt arhitekture, obnova vhoda v šolo PZI, Studio Petletka Urban Novak, 2010;
- Poročilo požarne varnosti, LIZ inženiring, K. Novotny, 1995
- Sanacija starega dela objekta, Ogrevanje, PZI, LIZ inženiring, 1995
- OŠ Dol. Logatec, izvršilni načrt elektroinstalacij, Obrtni center Vrhnika, 1977
- OŠ Dol. Logatec, notranja oprema prostorov, Sloveniales, L. Bahovec, 1975
- El. instalacije, kotlarna in prezrač. sprememb. načrta, izvedbeni F. Križaj, projekt, PA (projektivni atelje), 1975
- OŠ Dol. Logatec, Projekt vodovod. instal, PA, M. Gomol, 1972
- OŠ Dol. Logatec, Projekt prezračevanja, PA, M. Gomol, 1972
- Glavni načrt el. Instalacij. . . Ciril Mrakj, projekt, PA (projektivni atelje), 1971
- Razširitev OŠ Dol. Log, Armatur. načrti za telovadnico, glavni proj, PA, F. Adamič, 1971
- OŠ Dol. Logatec dozidava, Gradbeno arhitekt. del, PA, J. Zupanc, 9. 1970
- OŠ Dol. Logatec dozidava, Idejni projekt, PA, J. Zupanc, 7. 1970
- Osemletka v Logatcu, Strelovod, J. Sever 1961 (podloga načrti iz leta 1959)



ARHITEKTURA

ZAKONODAJA

- Gradbeni zakon GZ (Uradni list RS, št. [61/17](#) in [72/17 – popr.](#))
- Zakon o varnosti in zdravju pri delu zvd-1 (Uradni list RS, št. [43/11](#))
- Pravilnik o univerzalni graditvi in uporabi objektov (Uradni list RS, št. [41/18](#))
- Pravilnik o prezračevanju in klimatizaciji stavb (Uradni list RS, št. [42/02](#), [105/02](#), [110/02](#) – ZGO-1 in [61/17](#) – GZ)
- TSG-1-001:2010 Požarna varnost v stavbah, ki vsebuje zahteve iz Pravilnika o požarni varnosti v stavbah (Uradni list RS, št. 31/04, 10/05, 83/05, 14/07 in 12/13);
- TSG-N-002:2013 Nizkonapetostne električne inštalacije, ki vsebuje zahteve iz Pravilnika o zahtevah za nizkonapetostne električne inštalacije v stavbah (Uradni list RS, št. 41/09 in 2/12);
- TSG-N-003:2013 Zaščita pred delovanjem strele, ki vsebuje zahteve iz Pravilnika o zaščiti stavb pred delovanjem strele (Uradni list RS, št. 28/09 in 2/12);
- TSG-1-004:2010 Učinkovita raba energije, ki vsebuje zahteve iz Pravilnika o učinkoviti rabi energije v stavbah (Uradni list RS, št. 52/10);
- TSG-1-005:2012 Zaščita pred hrupom v stavbah, ki vsebuje zahteve iz Pravilnika o zaščiti pred hrupom v stavbah (Uradni list RS, št. 10/12).

LITERATURA

- Revija hiše, maj 2004, posebna izdaja ŠOLE, Zavod Big, 2004
- Sodobna arhitektura šol v Sloveniji, 1991-2007, Ivanič Maja, Springer, 2008
- Izsledki kvantitativne analize stavbenega fonda osnovnih šol v Sloveniji, Matej Blenkuš, Mitja Zorc, AR 2017. 2, FA, 2017
[www. fa. uni-lj. si/filelib/9_ar/2017-2/ar2017-2-separat5-b-2. pdf](http://www.fa.uni-lj.si/filelib/9_ar/2017-2/ar2017-2-separat5-b-2.pdf)
- Priporočila za načrtovanje dnevne osvetljenosti, ŽIVA KRISTL, Evropska pravna fakulteta BiroArcus d. o. o
- Varčevanje z električno energijo v osnovni šoli, OŠ Celje, Več avtorjev-učenci, mentor: Rajko Đudarić, Mestna občina celje, Mladi za Celje 2009
<https://www.knjiznica-celje.si/raziskovalne/4200904289.pdf>
- ANALIZA KAKOVOSTI NOTRANJEGA OKOLJA V IZBRANI VZGOJNO-VARSTVENI USTANOVI S PREDLOGI IZBOLJŠAV – Magistrsko delo, Poglajen Sara, UNI LJ FAGG, 2018

TUJA LITERATURA o šolskih prostorih

- Environment and Children, Passive Lessons from the Everyday Environment, Christopher Day with Anita Midbjer, Elsevier Ltd., 2007
- Redesigning Learning Spaces, Robert Dillon, Corwin, 2016
- Blueprint for tomorrow, Redesigning Schools for Student-Centered Learning, Prakash Nair, Harvard Education Press, 2017
- The Language of School Design, Prakash Nair, DesignShare, 2017

Š O L S T V O

ZAKONODAJA

- NAVODILA ZA GRADITEV OSNOVNIH ŠOL V REPUBLIKI SLOVENIJI razpisno gradivo, 2007, RS Ministrstvo za šolstvo in šport,
www.mizs.gov.si/fileadmin/mizs.gov.si/pageuploads/. . . /inv_6__navodila_OS.pdf
- PRAVILNIK o normativih in standardih za izvajanje programa osnovne šole
(neuradno prečiščeno besedilo št. 5) obsega:Pravilnik o normativih in standardih za izvajanje programa osnovne šole (Uradni list RS, št. 57/07 z dne 29. 6. 2007), Uradni list RS, št. 65/08 z dne 30. 6. 2008, Uradni list RS, št. 99/10 z dne 7. 12. 2010, Uradni list RS, št. 51/14 z dne 7. 7. 2014, Uradni list RS, št. 64/15 z dne 4. 9. 2015, Uradni list RS, št. 47/17 z dne 1. 9. 2017.
- PRAVILNIK o pogojih za ustanavljanje javnih osnovnih šol, javnih osnovnih šol in zavodov za vzgojo in izobraževanje otrok in mladostnikov s posebnimi potrebami ter javnih glasbenih šol
(neuradno prečiščeno besedilo št. 2) obsega:Odredbo o pogojih za ustanavljanje javnih osnovnih šol, javnih osnovnih šol in zavodov za vzgojo in izobraževanje otrok in mladostnikov s posebnimi potrebami ter javnih glasbenih šol (Uradni list RS, št. 16/98 z dne 3. 3. 1998), Pravilnik o spremembah in dopolnitvah odredbe o pogojih za ustanavljanje javnih osnovnih šol, javnih osnovnih šol in zavodov za vzgojo in izobraževanje otrok in mladostnikov s posebnimi potrebami ter javnih glasbenih šol (Uradni list RS, št. 82/03 z dne 21. 8. 2003),Pravilnik o dopolnitvi pravilnika o pogojih za ustanavljanje javnih osnovnih šol, javnih osnovnih šol in zavodov in zavodov za vzgojo in izobraževanje otrok in mladostnikov s posebnimi potrebami ter javnih glasbenih šol (Uradni list RS, št. 61/05 z dne 30. 6. 2005)
- ZAKON O USMERJANJU OTROK S POSEBNIMI POTREBAMI (ZUOPP-1) (neuradno prečiščeno besedilo št. 3) obsega:Zakon o usmerjanju otrok s posebnimi potrebami – ZUOPP-1 (Uradni list RS, št. 58/11 z dne 22. 7. 2011), Zakon za uravnoteženje javnih financ – ZUJF (Uradni list RS, št. 40/12 z dne 30. 5. 2012), Zakon o spremembi Zakona o usmerjanju otrok s posebnimi potrebami – ZUOPP-1A (Uradni list RS, št. 90/12 z dne 30. 11. 2012),Zakon o celostni zgodnji obravnavi predšolskih otrok s posebnimi potrebami – ZOPOPP (Uradni list RS, št. 41/17 z dne 28. 7. 2017).
- SMERNICE ZA PREHRANJEVANJE V VZGOJNO-IZOBRAŽEVALNIH ZAVODIH, Komisija za pripravo strokovnih podlag vezanih na Zakon o šolski prehrani
http://www.mz.gov.si/fileadmin/mz.gov.si/pageuploads/javno_zdravje_09/Smernice_zdravega_prehranjevanja.pdf
- Programske smernice SVETOVALNA SLUŽBA, Ljubljana, julij 2010
Kurikularna komisija za svetovalno delo, skupina avtorjev, Zavod RS za šolstvo, 2008

LITERATURA vse šolski arhiv

- LETNI DELOVNI NAČRT ZA ŠOL. LETO 2018/19, OŠ 8 TALCEV, LOGATEC, Karmen Cunder s sodelavci, 2018
- Predmetnik za OŠ, posredovano gradivo Karmen Cunder,
- PREGLED OBREMENITVE PROSTOROV NA OŠ 8 TALCEV LOGATEC, Karmen Cunder s sodelavci, 2018
- BELEŽKA ZA UČENCE IN STARŠE ŠOL LETO 2018/19, OŠ 8 TALCEV LOGATEC, skupina avtorjev, 2018
- Pričakovano št. oddelkov na OŠ 8 talcev Logatec junij 2018 (vir podatkov: MIZŠ, Sokol)
- Število vpisanih otrok s projekcijo do 2022/23
- POŽARNI NAČRT ZA OBJEKT OŠ 8 TALCEV LOGATEC, JURIJ ZAJC, 2013 - šolski arhiv

LITERATURA o šoli in učenju in poučevanju

- ANALIZA šolskih športnih dvoran z uporabniškega vidika, Gregor Jurak. - El. knjiga. Fakulteta za šport, Ljubljana, 2014
<http://www.fsp.uni-lj.si/COBISS/Monografije/Telovadnice.pdf>
- Ažman, T. (2008). Učenje učenja – kako učiti in se naučiti spretnosti vseživljenjskega učenja: priročnik za učence, dijake, učitelje, razrednike in svetovalne delavce. Ljubljana: Zavod za šolstvo.
- Stili poučevanja učiteljev v funkciji učnih in mišljenjskih stilov učencev, Bogomir Novak, Pedagoški inštitut, Ljubljana
www2.arnes.si/~anthropos/anthropos/2004/1.../novak_bogomir_stili_poucevanja.pdf
- KNJIGA O HITREM, NENEAPORNEM UČENJU, KROG ODLIČNOSTI, Diana Beaver, Julija Pergar, 1994

LITERATURA o zgodovini šole

- Slike, šolski arhiv
- Osnovna šola 8 talcev Logatec, Kronika šolskega prostora, zbrali Jana Jureš in dr., 1996-zgibanka
- Življenje Logatčanov, raziskovalna naloga mentorica Mira Hodnik, OŠ 8 Talcev Logatec, 2000

PROSTOR

VIRI

- IZRIS PARCELE, Stanje evidence zemljiškega katastra na dan 03. 01. 2019, Geodetska uprava RS, pripravila in posredovala Tena Daša Lavrič Pfajfar-občina Logatec
- IZRIS SITUACIJE - PISO, podloga: OBČINA LOGATEC - PROSTORSKI INFORMACIJSKI SISTEM - geografski prikaz,
<http://www.geoprostor.net/piso>; čas izpisa: 25. januar 2019

ZAKONODAJA

- Lokacijska informacija številka: 3501-2/2019-2, naveza 351-159/2018
Datum izdaje: 4. 1. 2019, Občina Logatec
- Odlok o občinskem prostorskem načrtu občine Logatec (Logaške novice, št. 10/12, 12/12-popr., 7 - 8/13, 12/14, 11/16, Uradni list RS, št. 97/12, 110/13, 53/15).

PRIMERI INVESTICIJ V ŠOLE V SLOVENIJI

- »IZGRADNJA TELOVADNICE, ŠESTIH UČILNIC IN VEČNAMENSKEGA PROSTORA PRI OŠ STANETA ŽAGARJA KRANJ«, OCENA MOŽNOSTI JAVNO-ZASEBNEGA PARTNERSTVA ZA IZGRADNJO TELOVADNICE, ŠESTIH UČILNIC IN VEČNAMENSKEGA PROSTORA PRI OŠ STANETA ŽAGARJA KRANJ, MESTNA OBČINA KRANJ, Kranj, april 2018
https://www.kranj.si/files/06_mestna_obcina/javni_razpisi_in_narocila/2018/rd_izgradnja-telovadnice—sestih-ucilnic-in-vecnamenskega-prostora-pri-os-staneta-zagarja-kranj.pdf
- JAVNI POZIV PROMOTORJEM K ODDAJI VLOG O ZAINTERESIRANOSTI ZA JAVNO-ZASEBNO PARTNERSTVO ZA PROJEKT IZGRADNJA TELOVADNICE, KOTLOVNICE IN NJUNO UPRAVLJANJE - OŠ LIPNICA, Občina Radovljica, Junij 2017
<https://www.radovljica.si/files/other/news/112/78753Poziv%20promotorjem%20Obcina%20Radovljica%20OS%20Lipnica.pdf>
- Spletna stran MOL, kjer so objavljeni vsi Ljubljanski projekti, med drugim tudi osnovne šole z adaptacijo in ceno, od leta 2006 naprej.
<http://ljubljski.projekti.si/projekti.aspx#;3;0;;>





OBČINA LOGATEC

ŽUPAN

www.logatec.si
e: obcina.logatec@logatec.si
Tržaška cesta 50 A, 1370 Logatec
t: 01 759 06 00, f: 01 759 06 20

Številka: 351-153/2018-7

Datum: 16. 4. 2019

OBČINSKI SVET OBČINE LOGATEC

Zadeva: Popis vseh dosedanjih aktivnosti župana in občinske uprave, ki se nanašajo na reševanje prostorske stiske na OŠ 8 talcev,

DATUM	AKTIVNOST
Junij 2009	<p>Ocena potreb razvoja osnovnošolskega prostora v Logatcu z vidika natalitete in priseljevanja (Koda d.o.o., Ajdovščina)</p> <p>Ugotovitve: V šol. letu 2008/2009 je bilo v OŠ 8 talcev 660 učencev, v 28 oddelkih, od tega v matični šoli v Logatcu 652. Na podlagi izračuna šoloobveznih otrok v mestu Logatec, na podlagi ciljne projekcije rasti prebivalstva in starostne strukture do leta 2021 izhaja, da se število šoloobveznih otrok v mestu ne bo toliko povečalo, da bi bila glede na obstoječe normative zaradi povečanega števila otrok nujno potrebna še ena matična šola. Ob upoštevanju normativa 28 učencev na oddelek pa bi potrebovali samo dva dodatna oddelka na OŠ 8 talcev, pri čemer bi ta šola postala prevelika za ustrezno pedagoško obvladovanje in bi bila vsekakor nujna sprememba šolskih okolišev v smislu povečanja okoliša OŠ Tabor ali izgradnje tretje OŠ (v primeru treh OŠ, bi vsaka imela od 360 do 380 otrok oz. po 15 oddelkov).</p> <p>Za razvoj osnovnega izobraževanja, ob upoštevanju trendov priseljevanja in ugodne natalitete, bi bile variantne možnosti: reorganizacija šolskih okolišev, adaptacija in dozidava obstoječih objektov ter preučitev smiselnosti oblikovanja tretje OŠ.</p>
1.12.2015	<p>Občina Logatec pridobi informativno ponudbo za izdelavo projektne dokumentacije za prizidavo in nadzidavo dela OŠ 8 talcev (povečanje obstoječe kuhinje, zbornice in kabinete vodstva) in v tretji etaži na obstoječi terasi nadzidana učilnica in trije kabineti.</p>
12.4.2016	<p>Sestanek v zvezi z reševanjem prostorske stiske OŠ 8 talcev, v sejni sobi Občine Logatec.</p> <p>Prisotni: podžupan g. B. Hodnik, vodja oddelka za družbene dejavnosti mag. N. Malavašič, ravnateljica ga. K. Cunder, predstavniki sveta šole in sveta staršev.</p> <p>Zaključek: Za šol. leto 2016/2017 se preveri možnosti uporabe malih vadbenih prostorov, prostorov vrtca, glasbene šole.</p> <p>Srednjeročna rešitev: dozidava terase ali montažna gradnja.</p>
April 2016	<p>Komunikacija med predstavniki sveta staršev in Občino Logatec, glede iskanja dodatnega prostora in priprave dokumentacije za nadzidavo terase.</p>
19.5.2016	<p>Sestanek med županom in ravnateljico šole.</p> <p>Ugotovitev: Učenci v šol. letu 2016/2017 ostajajo znotraj šolskega prostora, pouka pa poteka v okviru običajnega šolskega urnika.</p>
22. 8. 2016	<p>Ravnateljica ga. K. Cunder, predstavnica Občine mag. N. Malavašič in projektant g. U. Novak si ogledajo teraso. Šola sporoči svoje predloge, glede ureditve prostora.</p>

	Zaključek: Zapisana je časovnica izvedbe projekta. Ta naj bi se končal 1. 8. 2017.
9. 11. 2016	Sestanek med županom, mag. N. Malavašič, ravnateljico go. K. Cunder in projektantom g. U. Novakom. Zaključek: župan potrdi izdelavo projektne dokumentacije za obnovo terase, ki bo imela dve učilnici in tri kabinete s povezovalnim hodnikom.
Januar 2017	Izdelava dokumenta identifikacije investicijskega projekta za investicijo – rekonstrukcijo nadzidave dela OŠ 8 talcev Logatec. Komunikacija z Ministrstvom za izobraževanje, znanost in šport, glede umestitve dvigala v šolski prostor. Naročilo študije presoje vplivov na okolje. Poročilo o vplivih na okolje (poplavne vode) za nadzidavo dela OŠ 8 talcev.
23. 2. 2017	Občinski svet Občine Logatec, na svoji 16. redni seji obravnava dokument identifikacije investicijskega projekta za investicijo – rekonstrukcijo nadzidave dela OŠ 8 talcev Logatec. Vrednost investicije: 202.946 EUR.
3. 4. 2017	Vložena vloga za izdajo gradbenega dovoljenja.
25. 5.2017	Upravna enota izda gradbeno dovoljenje.
Oktober 2017	Korespondenca med Ministrstvom za znanost, izobraževanje in šport, Ministrstvom za okolje in Občino Logatec, glede umestitve dvigala v objekt OŠ.
Januar 2018	Sestanki z ravnatelji o vpisu prvošolcev v šol. letu 2018 / 2019. Razmislek o spremembi šolskih okolišev in vprašanje, glede prostorov.
5.2 2018	Začetek postopka o izbiri izvajalca za gradnjo, nadzidavo terase OŠ 8 talcev Logatec.
15.3.2018	Objava odločitve o zavrnitvi vseh ponudb (razlog: ponudbena cena presega višino načrtovanih sredstev v občinskem proračunu, in sicer za skoraj še enkrat toliko).
April in maj 2018	Zbiranje informacij o postavitvi modularnega objekta. Ugotovitev: cena postavitve modularnega objekta, v katerem so štiri učilnice z garderobami, sanitarnim vozlom, hodniki in kabineti je okoli 170.000 EUR.
Junij 2018	Sestanek pri županu. Sodelujejo mag. N. Malavašič, ravnateljica ga. K. Cunder in arhitekt g. J. Jerina. Zaključek: projektant pripravi nove predloge širitve šole (prizidek, nadzidava, nov objekt).
24. 10. 2018	Sestanek z direktorjem direktorata za investicije na področju šolstva mag. I. Žigonom in sodelavci. Sestanek je bil v prostorih Ministrstva za znanost, izobraževanje in šport. Predstavniki ministrstva so Občini Logatec predlagali naslednje kratkoročne ukrepe: - povečanje števila učencev v oddelkih, in sicer s števila 28 na število 30,

	<ul style="list-style-type: none"> - vsaj za nekaj ur na dan uporabo vseh možnih prostorov, kot so knjižnica, čitalnica, avla,... - zamik začetka pouka, pri čemer je pristojno ministrstvo pripravljeno pomagati s sofinanciranjem spremenjenih ur jutranjega varstva in podaljšanega bivanja, - premik šolskih okolišev. <p>Kot dolgoročni ukrep so predstavniki ministrstva predlagali širitev obstoječih objektov in ne gradnje nove osnovne šole, saj so mnenja, da je, z vidika racionalnosti in gospodarnosti, bolje imeti tri večje osnovne šole, kot pa več manjših.</p>
6. 11. 2018	Predstavniki Občine Logatec: župan g. B. Menard, podžupan g. B. Hodnik, direktor g. A. Vrhunc in vodja oddelka za družbene dejavnosti mag. N. Malavašič se udeležijo 11. seje Sveta šola OŠ 8 talcev Logatec.
November – december 2018	<p>Izdelava nove idejne zasnove. Poteka komunikacija med projektantom, šolo in vodstvom občine.</p> <p>Občina pridobi podatke zasedenost prostorov v šoli in telovadnici ter Športni dvorani Logatec.</p> <p>Ogled prostorov Glasbene šole Logatec na Notranjski c. 4 in prostorov na Notranjski c. 14 (Hiša sonca Območne izpostave JSKD Logatec in prostor, ki ga uporablja Društvo Univerza za tretje življenjsko obdobje), v lasti Občine Logatec.</p> <p>Naročilo študije obstoječega stanja OŠ 8 talcev Logatec – podjetje NOALES d.o.o.</p> <p>Na Ministrstvo za okolje in prostor, Direkcijo za vode, je bilo poslano zaprosilo za mnenje o možnosti gradnje dislocirane enote šole na območju nasproti Športne dvorane Logatec.</p> <p>Občina Logatec naroči izdelavo idejne zasnove širitve kuhinje in jedilnice.</p>
11. 2. 2019	Ministrstvo za okolje in prostor pošlje mnenje, iz katerega izhaja, da je gradnja, zaradi poplavne ogroženosti, na tej lokaciji (na parkirišču čez cesto od Športne dvorane Logatec) prepovedana.
Marec 2019	<p>Predstavitev študije obstoječega stanja OŠ 8 talcev Logatec, avtorice M. Lesjak Žnidaršič, NOALES d.o.o.</p> <p>Občina pridobi predlog idejne zasnove širitve šole ter opravi ogled na terenu.</p> <p>Občina ponovno naroči Oceno potreb razvoja osnovnošolskega prostora v občini Logatec.</p>
12.4.2019	Občina Logatec pridobi končni predlog idejne zasnove dislocirane enote šole, ob Športni dvorani Logatec, s šestimi učilnicami in s 3 do 5 kabineti.

Pripravila:
Mag. Nevenka Malavašič,
Vodja oddelka za družbene dejavnosti

Berto Menard
ŽUPAN

0.1 NASLOVNA STRAN

investitorica:

OBČINA LOGATEC
Tržaška cesta 50A
1370 LOGATEC

namen objekta:

dislocirana enota
OŠ 8 TALCEV LOGATEC
parc. št. 1671/8, k.o. Dolenji Logatec

projektna dokumentacija:

Idejna zasnova – IZ

projektant:

PROJEKTIVNI BIRO JERINA
Janez Jerina s.p.
Stara cesta 73, Logatec
Odgovorna oseba projektanta:
Janez Jerina



vodja projekta:

JANEZ JERINA, univ.dipl.inž.grad. G – 2216



številka projekta, kraj in datum izdelave projekta:

02/19-IZ, Logatec, April 2019

0.3 TEHNIČNO POROČILO

1. Opis gradnje in njenih značilnosti

Na zemljišču parc. št. 1671/8, k.o. Dolenji Logatec je zgrajena Osnovna šola 8 talcev Logatec.

Investitorica namerava na zemljišču parc. št. 1671/8, k.o. Dolenji Logatec, zgraditi dislocirano enoto Osnovne šole 8 talcev Logatec.

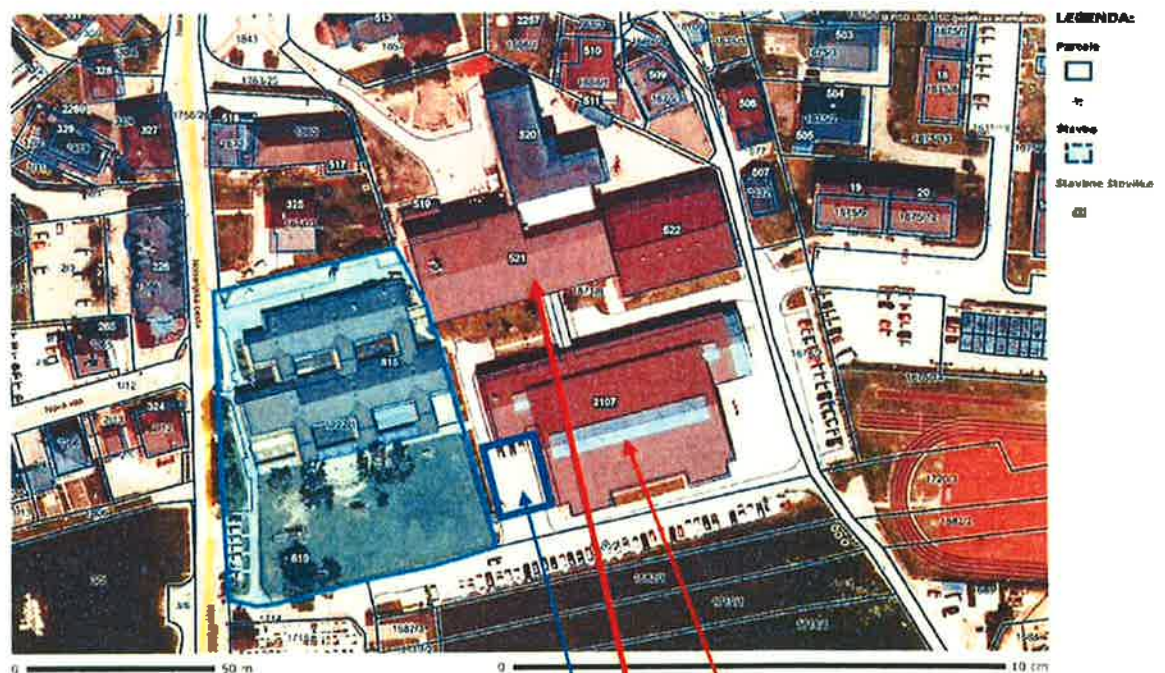
Prostorski akti, ki veljajo na območju zemljiške parcele št. 1671//8, k.o. Dolenji Logatec so naslednji:

Odlok o občinskem prostorskem načrtu občine Logatec (Logaške novice, št. 10/12, 12/12-popr., 7-8/13, 12/14, 11/16, Uradni list RS, št. 97/12, 110/13, 53/15).

Predvidena graditev šolskih prostorov se nahaja v območju podrobnejše namenske rabe prostora »CU – Osrednja območja centralnih dejavnosti«, z oznako enote urejanja prostora DL-91.

Enota urejanja prostora (EUP): OZNAKA: DL-91

Namenska raba prostora : OZNAKA PNRP: CU – AE, G



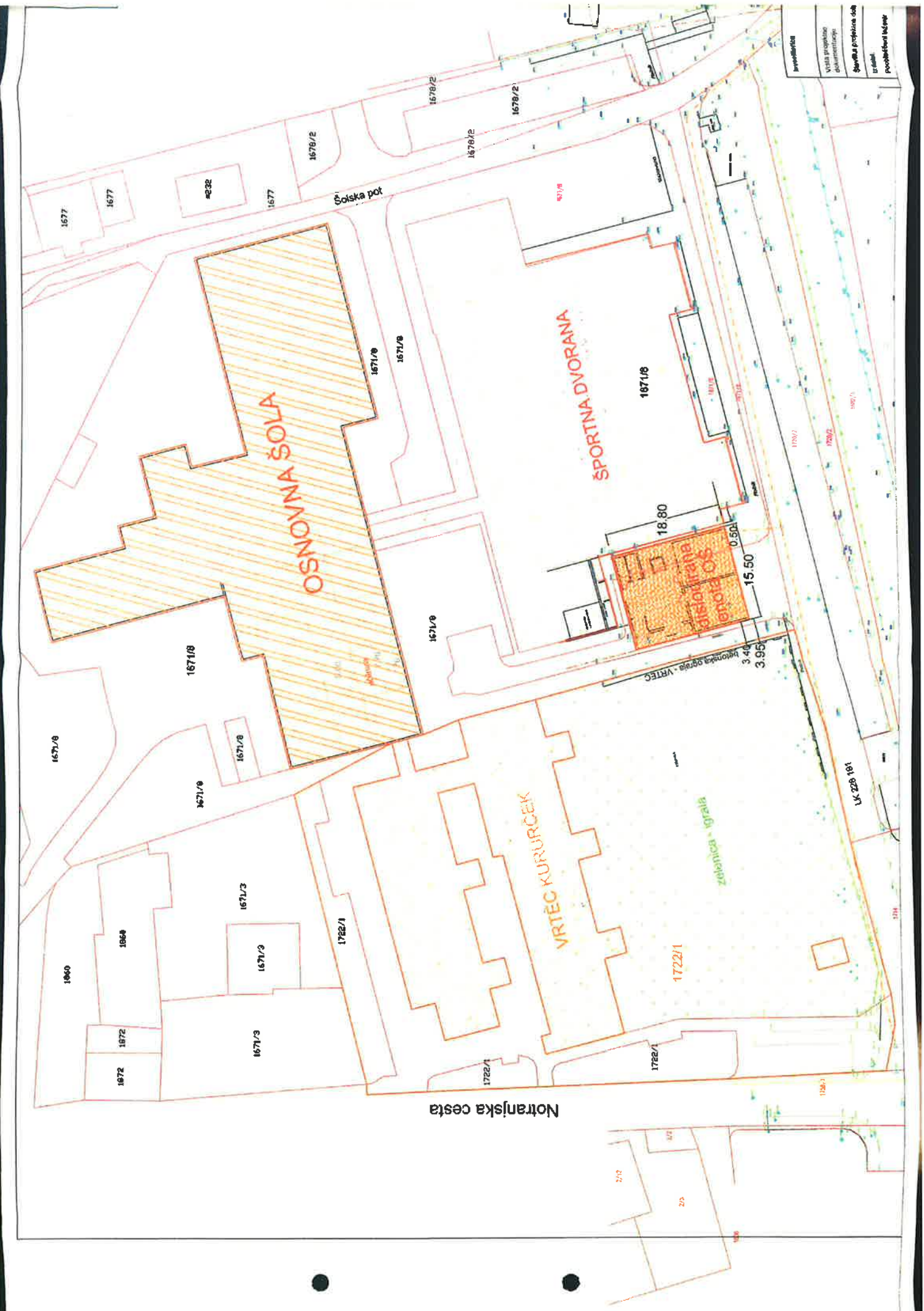
merilo 1: 1300

OZNAČENA PARCELA: katastrska občina: 2017-DOLENJI LOGATEC, parcela: 1722/1

Športna dvorana Logatec

Osnovna šola 8 talcev Logatec

Predvidena lokacija dislocirane enote



Projekcija	
Vrsta projekcije	datirana
Škema projekcije	datirana
Dinamika	
Podobenstvo	1:1000

OSNOVNA ŠOLA

ŠPORTNA DVORANA

VRTIČ KURURČEK

dizalirana enota OS

Notranjska cesta

Šolska pot

zelenica - igrala

LK 228 181

1871/8

1871/8

1722/1

1722/1

1722/1

1671/8

1671/8

1671/3

1671/3

1671/3

1722/1

1960

1672

1672

1672

1677

1677

1678/2

1678/2

1678/2

1678/2

1671/8

1671/8

1671/8

18.80

15.50

0.50

3.40

3.95

212

225

1328/3

1314



OSNOVNA ŠOLA 8 TALCEV LOGATEC

Notranjska cesta 3
1370 Logatec
tel: 01/759 00 60
e-pošta: osnovna.sola@8talcev.si
spletna stran: www.os8talcev.si



EVROPSKA UNIJA
EVROPSKI
SOCIALNI SKLAD
NALOŽBA V VAŠO PRIHODNOST

Številka: 900-3/2016-34

Zapisnik 10. seje Sveta šole OŠ 8 talcev Logatec, ki je bila v petek, 28. 9. 2018 ob 19.30 uri v zbornici OŠ 8 talcev Logatec

Prisotni člani: mag. Sara Ahlin Doljak, Jasna Brenčič, Judita Cempre, Walter Dugar,
Danijela Flerin Martinčič, Boštjan Martinčič, Sonja Mihelčič, Evgenija Pravica

Opravičeno odsotni: Barbara Pellis, Andrej Perc, Vesna Šošter

Prisotni vabljeni: Karmen Cunder, Irena Lipovec

Boštjan Martinčič, predsednik sveta šole, je pozdravil vse prisotne ter ugotovil, da je svet šole sklepčen. Predlagal je dopolnitev dnevnega reda s točko predlaganja treh novih članov UO šolskega sklada Ježek.

Dnevni red:

1. Zamenjava članov sveta zavoda.
2. Pregled in potrditev zapisnika zadnje seje.
3. Pregled realizacije sklepov.
4. Realizacija pouka 2017/18.
5. Potrditev nadstandardnega programa za šolsko leto 2018/19.
6. Pregled in sprejem LDN 2018/19.
7. Informacije o prostorski stiski.
8. Predlog kandidatov izmed zaposlenih za člane UO Šolskega sklada Ježek.
9. Razno.

Predlagani dopolnjeni dnevni red je bil soglasno sprejet.

K-1/ Zamenjava članov sveta zavoda.

Boštjan Martinčič je povedal, da je Urša Špeh s 1. 9. 2018 pomočnica ravnateljice in glede na 46. člen Zakona o sodelovanju delavcev pri upravljanju, ji preneha članstvo v svetu šole. Nov član postane kandidat, ki je imel največ glasov med neizvoljenimi. Pozdravil je novo članico Danijelo Flerin Martinčič (35 glasov).

Soglasno je bil sprejet spodaj navedeni sklep.

SKLEP 1: Danijela Flerin Martinčič nadomesti Uršo Špeh kot članico sveta šole do konca mandata tega sestava.

K-2/ Pregled in potrditev zapisnika zadnje seje.

Soglasno je bil sprejet spodaj navedeni sklep.

SKLEP 2: Svet šole potrdi zapisnik 9. seje sveta šole v predloženi obliki.

K-3/ Pregled realizacije sklepov.

SKLEP 1: Svet šole potrdi zapisnik 8. seje sveta šole s tem, da se bo na naslednji seji govorilo o ocenjevanju učiteljev.

Ocenjevanje učiteljev z vprašalniki je le eno od različnih področij spremljanja (sodelovanje šole s starši, svetovalno delo ...). Skupina za kakovost na šoli si bo izbrala področje, ki se ga bo spremljala. Ga. ravnateljica je povedala, da je v LDN napisano več o tem. Morda bi si to podrobneje pregledali na naslednji seji.

SKLEP 2: Svet šole pošlje pripravljen dopis s pripisom glede zamika začetka pouka vsem občinskim svetnikom in občinski upravi z zahtevo po začasni rešitvi takoj. Do leta 2019/2020 naj se reši prostorska stiska dolgoročno.

Boštjan Martinčič je povedal, da se je poslal dopis, kot je bilo dogovorjeno in nismo prejeli nobenega odgovora. Učiteljski zbor je v začetku šolskega leta o tem zaskrbljeno spraševal. Delegacija z občine je bila pred dvema dnevoma na seji sveta staršev, kjer se je govorilo o kratkoročnih in dolgoročnih rešitvah. Sklep je bil realiziran, stanje pa je takšno kot je.

Soglasno je bil sprejet spodaj navedeni sklep.

SKLEP 3: Pri pregledu realizacije sklepov je bilo ugotovljeno, da je sklep 1 v realizaciji, sklep 2 je realiziran.

K-4/ Realizacija pouka 2017/18.

Pojavljalo se nam je malo težav glede statističnega vodenja, saj imamo pouk v razredih in učnih skupinah. Skupna realizacija pouka je 96 % (obvezna skupna realizacija naj bi bila 95 % (ocenjevanje ravnateljev)). Realizacija obveznega programa se javlja na MIZŠ. Učitelji na razredni stopnji lažje prilagajajo število ur po predmetih (manjkale so ure angleščine). Zaradi daljše bolniške odsotnosti, se je tudi inšpektorica pogovorila z učiteljico, ki nadomešča, kako bo nadoknadila snov. Nekaj snovi se je preneslo v 9. razred. Realizirani so bili vsi dnevi dejavnosti in projekti. Projekt kamišibaj je bil malo drugače izpeljan, letos nastaja priročnik.

Uspešnost, popravni izpiti in rezultati NPZ so prikazani v tabelah, ki so priloga zapisnika. Ta poročila bodo med drugim tudi v poslovnem poročilu.

Soglasno je bil sprejet spodaj navedeni sklep.

SKLEP 4: Svet šole je seznanjen z realizacijo pouka 2017/18.

K-5/ Potrditev nadstandardnega programa za šolsko leto 2018/19.

Ga. ravnateljica je povedala, da je nadstandardni program vezan na LDN in stroške 2017/18. Nekatere šole pri nadstandardnem programu predstavijo vse plačljive dejavnosti, druge le tabore. Povedala je tudi, da je ena šola v naravi obvezna.

Tabela je bila gradivo za sejo in je priloga zapisnika.

Letos bo malo nižja cena zimske šole v naravi, ker smo dobili termin v CŠOD-ju.

Plavalni tečaj je sicer obvezen, ker pa je plačljiv, je v tabeli. Ob tem je Boštjan Martinčič povedal, da bi moral biti plavalni tečaj brezplačen. Dolgo časa so si dopisovali z gospodom županom in pojasnjevali, da ni realno enačiti šole in klubov s skupnim razpisom za sofinanciranje športa. Letos je občina prišla naproti in šole so morale poslati predlog, koliko bi potrebovale za izpeljavo.

Plavalno opismenjevanje v 1. razredu je nujno, da se vsaj približno izenači nivo, saj nekateri učenci nimajo dosti izkušenj z vodo.

Soglasno je bil sprejet spodaj navedeni sklep.

SKLEP 5: Svet šole potrди nadstandardi programa za šolsko leto 2018/19.

K-6/ Pregled in sprejem LDN 2018/19.

Ga. ravnateljica je povedala, da se je na svetu staršev govorilo o zaračunavanju nadomestnih listkov za kosilo. Predlagano je bilo stopnjevanje cene znotraj meseca. Potrebno je preveriti skladnost s pravilnikom.

Soglasno je bil sprejet spodaj navedeni sklep.

SKLEP 5: Svet šole sprejme predlagani LDN za šolsko leto 2018/19.

K-7/ Informacije o prostorski stiski.

Ga. ravnateljica je povedala, da so imeli ravnatelji sestanek na občini. Na OŠ Tabor bodo pridobili 4 učilnice. Za našo šolo in vrtec je eden od predlogov nadzidava vrtca na stebrih. V prvem nadstropju bi pridobil prostore vrtca, v drugem pa 4 učilnice šola (dolgoročna rešitev). Naši šoli se je očitalo, da vpisuje

otroke iz Pavšičeve ulice in tako povečuje prostorsko stisko. Letos smo na OŠ Tabor napotili enega otroka in še tega niso vpisali.

Ustanovila se je delovna skupina za pomoč pri reševanju prostorske stiske.

O razpoložljivih prostorih naj bi se v čim krajšem času, v enem mesecu, pridobilo mnenje strokovnjakov (kratkoročna rešitev).

Ga. ravnateljica je poročala, zakaj se ni izpeljala nadgradnja terase. Opozorila je tudi na premajhno kuhinjo, zbornico in garderobe. Ga ravnateljica je povedala, da nam je tekom poletnih počitnic število učencev iz pričakovanih 750 zraslo na 775.

Boštjan Martinčič je dodal, da bi morali imeti 35 učilnic. Učilnici 31 in 32 nista primerni za učenje, saj sta predelani iz hodnika nad telovadnico, sta ozki in dolgi. Mize so delovne za tehnični pouk in stoli vrtljivi. Opozoril je tudi na problem stranišč v starem delu šole, saj sta v nadstropju za 100 učencev le po dva pisoarja in po dve stranišči za deklice. Kabinet za 1. razred je miniaturn za 8 oseb.

Govorilo se je tudi o dislocirani stavbi, kot podružnični šoli.

Nova šola bi stala milijone. Dejstvo je tudi, da je center Logatec preveč napolnjen.

Učenci 2. razreda imajo garderobe že v 1. nadstropju, saj v pritličju ni več prostora.

Ob nadgradnji terase bi bilo potrebno urediti tudi dvigalo in požarne zapore, za kar se ne bi moglo reči, da je to zapravljanje denarja. (2025 bodo morale imeti dvigalo vse javne zgradbe.)

V srednjem malem vadbenem prostoru bi bilo možno organizirati dve učilnici.

Potrebno bi bilo narediti terminske plane in izračune.

Dolgoročen cilj šole je manj učencev v isti stavbi.

Lahko bi bila tudi tretja šola z enoto vrtca.

Soglasno je bil sprejet spodaj navedeni sklep.

SKLEP 6: 25. 10. 2018, ob 18. uri se razpiše izredna seja, na katero se povabi Berta Menarda - župana, Borisa Hodnika – podžupana, mag. Nevenko Malavašič – vodjo oddelka za družbene dejavnosti, Andreja Vrhunca - direktorja občinske uprave in člane delovne skupine – imenovane na seji sveta staršev.

K-8/ Predlog kandidatov izmed zaposlenih za člane UO Ježek.

Učiteljski zbor predlaga v UO Šolskega sklada Ježek naslednje učitelje:

Anjo Cerpič, Marijo Urbas in Lovra Gantarja.

SKLEP 7: Svet šole predlaga v UO Šolskega sklada Ježek naslednje učitelje:

Anjo Cerpič, Marijo Urbas in Lovra Gantarja.

Besedilo o aktivnostih šolskega sklada je pripravljeno, vsak predstavnik sveta staršev ga pošlje staršem "svojega" oddelka, da bi se pridobilo še kakšnega starša iz strani staršev.

Šola naj bi glede na pravilnik menjala svoje člane v neparnih letih, starši pa v parnih letih.

Prevetriti je potrebno interni pravilnik šolskega sklada.

K-9/ Razno.

-Vpogled v zapisnike sveta šole je možen v tajništvu šole.

G. Boštjan Martinčič se je vsem zahvalil za sodelovanje.

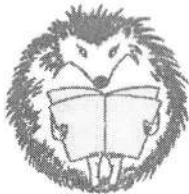
Seja je bila zaključena ob 21.40.

Zapisala:
Vera Nagode



Predsednik Sveta OŠ 8 talcev Logatec:
Boštjan Martinčič





OSNOVNA ŠOLA 8 TALCEV LOGATEC

Notranjska cesta 3
1370 Logatec
tel: 01/759 00 60
e-pošta: osnovna.sola@8talcev.si
spletna stran: www.os8talcev.si



EVROPSKA UNIJA
EVROPSKI
SOCIALNI SKLAD
NALOŽBA V VAŠO PRIHODNOST

Številka: 900-3/2016-36

Zapisnik 11. seje Sveta šole OŠ 8 talcev Logatec, ki je bila v torek, 6. 11. 2018, ob 19.00 uri v zbornici OŠ 8 talcev Logatec

Prisotni člani: dr. Sara Ahlin Doljak, Jasna Brenčič, Judita Cempre, Walter Dugar, Danijela Flerin Martinčič, Boštjan Martinčič, Sonja Mihelčič, Evgenija Pravica, Vesna Šošter

Opravičeno odsotna: Barbara Pellis, Andrej Perc

Prisotni vabljeni: Karmen Cunder, ravnateljica; Fani Šega, pomočnica ravnateljice; Urša Špeh, pomočnica ravnateljice; Irena Lipovec, sindikat;

Predstavniki občine: Berto Menard, župan; Boris Hodnik, podžupan; mag. Nevenka Malavašič, za družbene dejavnosti;

člani delovne skupine: Nina Baša Zver, Ines Jezerčič, Aleš Kavčič, Nadja Podobnik, Manca Ravnikar Romih, Marjan Verč

Boštjan Martinčič, predsednik sveta šole, je pozdravil vse prisotne ter ugotovil, da je svet šole sklepčen. Glede na sklep prejšnje seje je sklicana izredna seja o prostorski stiski, da bi dobili pojasnila ali konkretno pripomogli k rešitvi težko rešljive situacije.

Dnevni red:

1. Reševanje prostorske stiske.

Predlagani dnevni red je bil soglasno sprejet.

K-1/ Reševanje prostorske stiske.

G. Boštjan Martinčič je povedal, da je že bivša gospa ravnateljica opozarjala na prostorsko stisko in enako tudi sedanja gospa ravnateljica. Povedal je tudi, da je bil 12. 4. 2016 sestanek takratne delovne skupine sveta staršev pri gospodu županu. Pogovarjali so se o srednjeročnih in dolgoročnih rešitvah ter o možnih obstoječih prostorih in nadgradnji terase. Takrat je še bilo možno izpeljati pouk po normalnem urniku. Naslednje leto je en razred začel bolj zgodaj, letos pa že 3., 4. in 5. razredi začnejo prej, učenci 9. razreda pa tudi kasneje. To povzroča stalen nemir po hodnikih. Že sedaj se uporablja knjižnico in strokovno knjižnico za pouk. V avli potekajo govorilne ure s starši in tudi ure z učenci tujci. Nekako drvim v štiri oddelčno šolo od 1. do 9. razreda, kar pomeni 36 oddelkov. Ne samo, da je premalo učilnic, tudi kuhinja, jedilnica in zbornica so premajhne. Gospa Maja Lesjak Žnidaršič je na sestanku pri gospodu županu predstavila nekaj svojih idej. Boštjan Martinčič si želi sklepov, ki bi premaknili stvari naprej v pravo smer.

G. Berto Menard, župan, je pozdravil vse prisotne in opravičil g. Andreja Vrhunca, direktorja občinske uprave. Povedal je, da je vesel, da se je ustanovila delovna skupina. Tudi sam si je ogledal prostor UTŽO in učilnico v glasbeni šoli. Meni, da bi bili prostori primerni za prvo silo. Idejne zasnove so tudi o nadzidavi vrta v dveh nadstropjih ali dislocirani gradnji na parkirišču pri pokopališču, kjer bi bila spodaj parkirna mesta, zgoraj pa 4 ali 5 učilnic v enem ali v dveh nadstropjih. Povedal je, da je pričakoval, da bodo na občino dobili podatke o vseh prostorih, ki jih imamo na šoli, da bi lahko pogledali, če se da še kaj narediti z notranjo reorganizacijo, a teh podatkov ni dobil. Pričakuje, da bi v letu 2019 tu ali tam pridobili gradbeno dovoljenje in v letu 2020 zgradili. V OŠ Tabor bodo nadzidali zbornico s štirimi učilnicami. V Rovtah odkupujejo gasilski dom za potrebe šole.

Župan je povedal, da so bili na sestanku na šolskem ministrstvu. Njihovo stališče je, da naj se v Logatcu ne gradi še ena šola. Kohezijskih sredstev za gradnjo šol ni. Občina bi morala vzeti kredit, saj nima dovolj sredstev. Standardi so zelo visoki, tudi prehod iz 8. na 9.-letko je naredil svoje. V Sloveniji sedaj ni nobene osnovne šole z dvoizmenskim poukom. Za nadzidavo terase je pridobljeno gradbeno dovoljenje, se pa z vrednostjo 420.000 EUR še nič ne reši le z dvema učilnicama. Verjetno se bo nadzidavo opustilo ali pa se

bo preprojektiralo (ker je premalo možnosti, da bi zagotovili dovolj svetlobe po standardih za učilnice). Če se bo do marca pridobilo res konstruktivne idejne zasnove, se bo odločilo za varianto in se zagrizlo. Sredstev ni. G. župan se je pogovarjal s predsednikom države, da bi pridobili kaj sredstev od MIZŠ. Podobne težave imajo vse obljublanske občine, saj je velik pritisk iz mest, ker je na deželi boljša kvaliteta življenja in veliko delovnih mest. Priseljevanje se poskuša zaustavljati z različnimi načini. Skušajo slediti trendom in normativom. Želijo si, da bi bili pogoji dobri za učitelje in učence. Vodstvo občine se bo zavzemalo, da se bo problem rešil v dobrih dveh letih.

G. Boštjan Martinčič je dejal, da je vesel, da se gleda dolgoročno in celovito. Marca 2019 naj bi bila sprejeta odločitev in nato izvedena v letu in pol (september 2020).

Ga. ravnateljica meni, da bo to rešitev. Na šoli ni praznih prostorov. Projektantka je pregledala prostore in ugotovila, da ni prostora, ki bi se ga še dalo uporabiti za pouk, razen avle, v kateri potekajo ure DSP, ISP ter ure s tujci. Ga. ravnateljica je govorila tudi z g. Mohorčičem, ki je bil direktor direktorata za OŠ na MIZŠ, normativi 28 plus 2 nam ne pomagajo, ker imamo učencev za po 4 oddelke. Opozoril je tudi na urejanje šolskih okolišev. Število učencev nam je počasi naraščalo od leta 2009/10. Leta 2017/18 je bilo 29 oddelkov in 708 učencev. Za leto 2018/19 je bilo pred počitnicami pričakovano -750 učencev v 31 oddelkih. Ob koncu počitnic je bilo že 778 učencev. Tudi tekom šolskega leta še vpisujemo učence. Šola Tabor zelo težko sprejme še kakšnega učenca iz Pavšičeve ulice. Potrebno bo pregledati kakšne so lahko kratkoročne in dolgoročne rešitve. Ga. ravnateljica je govorila o štirih/osmih prostorih, ki bi jih potrebovali zunaj šole, ker bi tako lahko ohranili skupaj celoten razred, celotno generacijo. Glede na Sokol je pričakovanih 35 ali 36 oddelkov. G. Boštjan Martinčič opozarja na možnost petega oddelka. Gospo ravnateljico je strah nepredvidenih doselitev in novih gradenj. Imamo več priselitev tujcev iz bivših jugoslovanskih republik. Težave imamo s premajhno kuhinjo. NIJZ glede na smernice zelo opozarja na zdravo prehrano, dietne jedilnike ... Tudi zbornico se je dalo na razpolago za pouk.

G. župan meni, da sta dva zunanja prostora rešilni pas, da se prebrodi šolsko leto, da ni preveč zamikov pouka. Prevlada naj pozitivna naravnost. V okviru realnih možnosti je potrebno narediti premik na boljše. Cilj vodstva občine je, da se reši problem. Z dvema nadzidanima učilnicama ne bi rešili nič.

Ga. ravnateljica je povedala, da je kolektiv zelo pozitiven in je pripravljen marsikaj narediti. Gneča vpliva na zaposlene in na otroke. 750 učencev je na kupu. Glasnost utruja in nas dela nervozne. Glavni vhod je obremenjen.

G. župan je povedal, da se bo pridobivalo soglasja in pripravljalo teren, da bo občinski svet lahko odobril.

Članica delovne skupine je vprašala, zakaj še ni strokovne ocene razpoložljivih prostorov, kot je bilo obljubljeno. Omenjena sta bila le dva prostora kot pogojno primerna, o malih vadbenih prostorih pa ni niti besede. Zanima jo tudi, koliko sredstev bo planiranih v proračunu za reševanje prostorske stiske naše šole. G. župan je odgovoril, da v letu 2019 ne bo vseh papirjev in ne vseh sredstev. On pozna prostore, za silo so primerni. Zadnjič je bil dogovor na svetu staršev, da bo šla delovna skupina na ogled prostorov, pa ni šla. G. Walter Dugar je rekel, da je bilo zadnjič jasno in glasno rečeno, da bo to naredila občina. Starši ne morejo prevzeti strokovnih odločitev glede prostorov.

V burni razpravi, v kateri je sodelovalo več prisotnih, je bilo izrečenih več hudih besed in izraženih več skrbi.

G. župan je povedal dejstva o obstoječih prostorih. Prehitevati se ne da, sredstev je, kolikor jih je. S kreditom se lahko naredi. Šlo se bo v eko gradnjo, s čim višjim energijskim razredom, da se bo vsaj nekaj sredstev dobilo iz eko sklada. Projektanti morajo upoštevati vse smernice.

G. Boris Hodnik, podžupan, je povedal, da kratkoročnih rešitev ni veliko. Zanima ga, če bo z osmimi novimi razredi v naselju Logatec zagotovljen primeren standard za vse učence (OŠ Tabor 4 nove učilnice in zato sprejem več učencev s Pavšičeve). Graditi bi bilo potrebno tako, da bi čez nekaj let lahko dogradili še 4 učilnice.

Ga. ravnateljica je povedala, da 4 učilnice rešujejo, ker so dislocirana enota. Kljub temu na matični šoli še vedno ostane gneča. Približno 100 učencev imamo ta trenutek iz Pavšičeve. Srednjeročna rešitev so štiri učilnice za našo šolo, dolgoročno pa jih bomo potrebovali še več. Lahko se nam zgodi 35, 36 oddelkov v treh letih. To je več oddelkov, kot je prostorov na šoli. Skrbi jo tudi, da na OŠ Tabor ne bo dovolj prostora

za učence iz Pavšičeve, ker se Kalce tako širijo. Lani smo skušali 6 učencev iz Pavšičeve, ki še nimajo sorojencev na naši šoli, preusmeriti na OŠ Tabor, pa so bili klici na občino in na MIZŠ ter jok in groznje.

G. Marjan Verč, predstavnik delovne skupine, je prebral nekaj členov Pravilnika o pogojih za ustanavljanje javnih šol. Glede na pravilnik ustanovitelj spremlja demografske podatke o številu šoloobveznih otrok v šolskem okolišu za najmanj petletno obdobje. Ustanovitelj šole sprejme program ukrepov, ki zagotovijo izvedbo programa v eni izmeni oz. zagotovijo racionalno izrabo zmogljivosti šole. Ustanovitelj določi tudi zmogljivost javne OŠ, kar je največje možno število učencev, ki jih šola v skladu z normativi razporedi v oddelke, upoštevajoč učilnice in druge prostore, potrebne za izvedbo programa v eni izmeni. Razredov mora biti najmanj toliko, kot je oddelkov, plus dve do tri dodatne učilnice (med katere se ne šteje računalniške učilnice, knjižnice in telovadnice).

Mag. Nevenka Malavašič je povedala, da občina redno spremlja demografske podatke. Število otrok, odraslih in starejših narašča. Glede na Sokol naj bi bilo v šoli 837 učencev, dejansko jih je 775. Načrtovanje je oteženo zaradi razhajanj v podatkih. Kljub temu so delali preverbo o smiselnosti gradnje tretje OŠ v Logatcu. Na MIZŠ so občinsko delegacijo na hitro odpravili. Usmerili so jih na čim bolj energetske varčne objekte (eko skladi), oz. da naj se ne gradi, ker je to velik strošek tudi za MIZŠ. Mag. Nevenka Malavašič je pojasnila tudi glede postopkov javnih naročil za gradnjo nadzidka. Omenila je spremembo šolskih okolišev, spremembo odloka o ustanovitvi šol, dilemo ali starši želijo prepisati otroke na druge šole, šolske prevoze. Dejstvo je, da ker je na šoli sedaj ogromno ljudi in hrup, bi bila rešitev, da bi se del pouka odvijal drugje. Glede na hiter način spreminjanja podatkov je težko vedeti, kakšno bo število učencev čez pet let. Kratkoročno se do septembra potrebuje dve učilnici, dolgoročno pa nov objekt z nekaj učilnicami (4, če bo dovolj?).

G. Walter Dugar je imel repliko na javno naročilo. Glede na višino cen prvih ponudnikov, se pri drugem javnem naročilu razpoložljivih sredstev ni kaj bistveno dvignilo. Če se nečemu reče ne, je potrebno reševati drugače, ne čakati.

Mag. Nevenka Malavašič je pojasnila, da so bili pri JN vezani na proračun. Skušali so reševati s prerezporeditvami, vendar je bilo še vedno premalo sredstev. Postopek so morali razveljaviti.

G. Walter Dugar se sprašuje tudi o smiselnosti rušenja strehe obstoječega in delujočega vrtca ter delanjem nadgradnje. Ali je to realno ali se bo zatikalo ... Naj se najde rešitev.

Jasna Brenčič meni, da dogajanje spremljamo s skrbjo, ker imamo slabo izkušnjo s teraso in vmes tečejo leta, obenem pa se nič ne omenja kuhinje in jedilnice, kjer je tudi že problem.

G. župan je povedal, da se išče nova rešitev. Če bi nadzidali teraso, bi morali sredstva nameniti tudi za ureditev požarne varnosti, s katero bi ustrezali požarnim predpisom (tudi dvigalo), da bi pridobili uporabno dovoljenje. Na občini želijo kompleksno rešitev za več let. Želijo vse podatke, vključujoč tudi podatek o potrebnih prostorih za učno pomoč ...

Ga. Nadja Podobnik je opozorila, da bo kljub zidanju izven šole potrebno povečati tudi šolsko kuhinjo.

G. Walter Dugar je povedal, da ne gre le za "grde" predpise, ki zvišujejo potrebna sredstva, gre za dvigala v povezavi z invalidi in za požarno varnost.

G. župan je povedal, da je vsak mojster svoje stroke, zato so naročili strokovnjake. Prej kot v dveh letih ne bo rešitve (soglasja ...). Potreben je podatek, koliko razredov je potrebnih (8?). Rešilni pas (že obstoječi prostori) za 2019/20, nato za 2020/21 bi moral biti že narejen. Če se naredi 8 razredov v dveh nadstropjih, naj bi bilo za nekaj časa rešeno. Če se vzame kredit za gradnjo, bodo odpadle druge stvari – narejenih bo manj cest, ne bo se širilo pokopališče.

G. Boštjan Martinčič je opozoril, da sta kuhinja in jedilnica tako pereč problem, da bi se moral reševati že za naslednje šolsko leto. Problem so tudi WC-ji. V 1. razredu na WC iz oddelka spuščajo po enega naenkrat, saj sta na voljo le dva pisoarja, učencev je 100. Tudi na predmetni stopnji so podobne težave. So kompleksni problemi in ne le učilnice. Naj se najde rešitev. Vedeti moramo, kaj bo na koncu in iti k temu.

G. župan meni, da je bistveni sklep, da se potrebuje 8 učilnic. V dokumentu naj se napišejo tudi vsi ostali prostori, ki se jih potrebuje, da bo zbrano na enem mestu.

G. Boštjan Martinčič je povedal, da je bilo marsikaj že napisanega v pozivu, ki je bil poslan na občino.

Ga. ravnateljica je dodala, da bi šola ta trenutek potrebovala 6-8 učilnic, ne v isti stavbi (nivojski pouk v manjših učilnicah, učilnica za tehnični pouk posebej, specializirane učilnice), da bi lahko normalno delala, kot se od sodobne šole pričakuje. Normativi za nove šole so postavljeni širše. Naslednje leto bomo imeli po pričakovanjih 800 učencev, brez priseljevanja. Pred leti se je že gledalo prostore v župnišču, v glasbeni šoli, UTŽO, pa niso dovolj veliki za 26 učencev. Edini dovolj veliki postori v bližini so mali vadbeni prostori (50 do 60 m²). Tam sicer ni sanitarij za otroke.

G. Marjana Verča zanima, kolikšna je zmogljivost te šole. Želel bi to dobiti.
Mag. Nevenka Malavašič je povedala, da je zapisana v uporabnem dovoljenju.

Ga. Manca Ravnikar Romih je povedala, da se je delovna skupina že leta 2016 strinjala, da se uporabi male vadbene prostore, ker bi v tem primeru učenci lahko prehajali v copatih. G. Boris Hodnik se je na zadnji seji s tem strinjal, če ne bo drugih primernih prostorov.

G. župan je povedal, da so si že tudi pogledali, kje bi dali lijake. So pa mali vadbeni prostori polni popoldanskih dejavnosti.

Ga. Vesna Šošter je povedala, da je z optimizmom sprejela četrtino ur nivojskega pouka MAT v strokovni knjižnici, pa se je pokazalo, da učenci nimajo dovolj prostora niti za odprt zvezek. Polovica učencev ne vidi na tablo, zato je ne morejo uporabljati. Zelo improvizira, vendar res ni v redu. Ne zdi se ji pošteno do učencev.

Ga. Nadja Podobnik je še opozorila glede na opcijo gradnje na parkirišču nad parkirnimi mesti, da je potrebno imeti prvošolce v pritličju.

Dr. Sara Ahlin Doljak je dodala, da veliko učiteljev sploh nima kabineta. Opozorila je tudi, da idejna zasnova brez finančnega plana ne pomaga.

G. Župan je dejal, da se bo dalo razpis po projektantski oceni. V proračunskem planu bo potrebno zagotoviti sredstva. Nekaj jih pričakujejo od Eko sklada, nekaj bo morda uredil tudi predsednik vlade preko spremembe z MIZŠ, ostalo bo kredit.

G. Walter Dugar je opozoril, da bo v mesecu maju poteklo gradbeno dovoljenje za nadzidek.

G. župan je povedal, da se bo verjetno preprojektiralo glede na potrebe po prostorih.

G. Boštjan Martinčič je predlagal naslednje sklepe:

SKLEP 1: Ga. ravnateljica pripravi natančen popis vseh potrebnih prostorov (učilnice, WC-ji, spremljevalni prostori ...).

SKLEP 2: Ko občina pridobi strokovnjaka (do 1. 12. 2018), skliče sestanek za ogled možnih zunanjih kratkoročnih - začasnih prostorih za naslednje šolsko leto. Ogleda se udeležijo: predstavnik občine – strokovnjak, ki ga zagotovi občina, predstavnica šole – ga. ravnateljica, predstavnik staršev g. – Walter Dugar.

SKLEP 3: Do seje v zadnjem tednu marca 2019, se pridobi celotna dolgoročna rešitev - idejna zasnova za preново OŠ 8 talcev.

SKLEP 4: Na isti seji se potrdi tudi začasne – kratkoročne učilnice - projektno zasnovo, ki potrdi v katero rešitev se bo šlo.

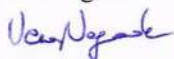
Vsi štirje sklepi so bili soglasno potrjeni z glasovi vseh prisotnih: svet šole, delovna skupina sveta staršev, predstavniki občine Logatec.

G. Boštjan Martinčič se je vsem zahvalil za sodelovanje.

Seja je bila zaključena ob 21.05.

Zapisala:

Vera Nagode



Predsednik Sveta OŠ 8 talcev Logatec:

Boštjan Martinčič

