



OBČINA LOGATEC

ŽUPAN

www.logatec.si
e: obcina.logatec@logatec.si
Tržaška cesta 50 A, 1370 Logatec
t: 01 759 06 00, f: 01 759 06 20

Številka: 160-5/2016-4

Datum: 24. 11. 2016

OBČINSKI SVET OBČINE LOGATEC

Zadeva: PREDLOG SOGLASJA K ŠIRITVI MREŽE LEKARNIŠKE DEJAVNOSTI V OBČINI LOGATEC

PREDLAGATELJ:

- Berto Menard, župan

POROČEVALKA:

- mag. Nevenka Malavašič, podsekretarka

PREDLOG SKLEPA :

1. Občinski svet Občine Logatec podaja soglasje, da se v občni Logatec razširi mreža lekarniške dejavnosti, in sicer s povečanjem obstoječega prostora Javnega zavoda Lekarna Ljubljana in z odprtjem nove enote Javnega zavoda Lekarna Ljubljana, pod naslednjimi pogoji:

- investiciji ne bremenita Občinskega proračuna Občine Logatec,
- prizidek Zdravstvenega doma Logatec lahko sega največ do zelenice, in sicer tako, da se ohranita prvi dve vrsti parkirišč,
- prizidek Zdravstvenega doma Logatec je grajen v naslednjih gabaritih: približno 300 m² tlorisne površine na etažo in tri etaže,
- Javni zavod Lekarna Ljubljana se zavezuje pričeti z gradnjo prizidka Zdravstvenega doma v roku 1 leta od podpisa aneksa k Pogodbi o ureditvi obstoječega stanja na področju izvajanja lekarniške dejavnosti v občini Logatec, s katerim se bo opredelilo medsebojne pravice in obveznosti v zvezi s povečanjem obstoječega prostora Lekarne Ljubljana in izgradnjo

prizidka k Zdravstvenemu domu Logatec, za kar Lekarna Ljubljana poda ustrezno zavarovanje, se predvidi pogodbeno kazen ali umik soglasja za novo enoto lekarne.

2. Občinski svet Občine Logatec soglaša s spremembo mreže lekarniške dejavnosti v Občini Logatec in pooblasti župana Berta Menarda, da realizira potrebne postopke za uresničitev spremembe navedene mreže.

3. Občinski svet Občine Logatec zadolži župana Berta Menarda, da v bližnji okolici Zdravstvenega doma Logatec, in sicer na Poštnem vrtu, zagotovi nadomestna parkirna mesta, za nadomestitev zmanjšane števila parkirnih mest zaradi gradnje prizidka.

Žig:

Berto Menard
ŽUPAN

PRILOGE:

- Pogodba o ureditvi obstoječega stanja na področju izvajanja lekarniške dejavnosti v občini Logatec, z dne 12.8.2014,
- Aneks št. 1 k Pogodbi o ureditvi obstoječega stanja na področju izvajanja lekarniške dejavnosti v občini Logatec, z dne 12.8.2014,
- Predlog Aneksa št. 2 k Pogodbi o ureditvi obstoječega stanja na področju izvajanja lekarniške dejavnosti v občini Logatec, z dne 18.7.2016,
- Idejna zasnova prizidka Zdravstvenega doma Logatec

OBRAZLOŽITEV:

Mreža lekarniške dejavnosti je bila do sedaj določena v Resoluciji o nacionalnem planu zdravstvenega varstva 2008-2013 »Zadovoljni uporabniki in izvajalci zdravstvenih storitev« (Uradni list RS, št. 72/08). Ta je določala, da se lekarna, glede na krajevne razmere organizira za območje 7000 prebivalcev v povprečju in najmanj 5000 prebivalcev, pri čemer mora biti nova lekarna oddaljena najmanj 400 m cestne razdalje od obstoječe lekarne in ob pogoju, da je v kraju organizirana osnovna zdravstvena dejavnost z najmanj vsakodnevno prisotnostjo vsaj enega zdravnika v splošni ambulanti.

V občini, kjer že deluje ena ali več lekarn, se lahko organizira nova lekarna, če število prebivalcev na obstoječo lekarno presega v povprečju 7000 prebivalcev, skupen presežek prebivalcev pa je večji od 5000 prebivalcev.

Na dan 15. 9. 2016 ima občina Logatec 13 694 prebivalcev s stalnim prebivališčem, kar pomeni, da ustreza predpisanim pogojem za oblikovanje nove enote lekarne.

Občina Logatec je z Lekarno Ljubljana sklenila pogodbo o ureditvi obstoječega stanja na področju izvajanja lekarniške dejavnosti v občini Logatec, z dne 12. 8. 2014, v kateri sta se obe pogodbeni stranki strinjali, da Lekarna Ljubljana opravlja javno službo lekarniške dejavnosti kot del zdravstvene dejavnosti v občini Logatec. Nadalje sta Občina Logatec in Lekarna Ljubljana sklenili aneks k navedeni pogodbi, z dne 12. 8. 2014, v katerem sta opredelili pristop k pogovorom o nakupu novih poslovnih prostorov Lekarne Ljubljane na naslovu Tržaška cesta 13, pri čemer sta se obe podpisnici strinjali, da za nadaljnje obdobje 25 let na območju občine Logatec Lekarna Ljubljana opravlja lekarniško dejavnost.

Zaradi spleta različnih okoliščin, se je izkazalo, da v stavbi na Tržaški cesti 13, Lekarna Ljubljana ne more začeti s projektom selitve lekarniške dejavnosti. Zdravstveni dom Logatec pa je zaradi vse večjega števila otrok podal prošnjo za ureditev ordinacij, za pediatrijo, v prostorih sedanje Lekarne Ljubljana.

Tako so Občina Logatec, Lekarna Ljubljana in Zdravstveni dom Logatec iskali druge možnosti širitve lekarniške dejavnosti, ki bi omogočila tudi širitev prostorov Zdravstvenega doma Logatec, pri čemer se je pokazala najbolj ustrezna rešitev, v smislu gradnje prizidka k Zdravstvenemu domu Logatec, zaradi naraščanja števila prebivalcev pa bi se ob tem, v skladu s predpisi, odprla še nova poslovalnica Lekarne Ljubljana. Obe navedeni investiciji, tako gradnja prizidka, kot odprtje nove poslovalnice, bi bili financirani s strani Lekarne Ljubljana.

Vsled nakazane rešitve, je Lekarna Ljubljana, dne 23. 8. 2016, pripravila idejno zasnovo prizidka Zdravstvenega doma Logatec, katerega bi zgradila z lastnimi sredstvi. Prizidek bi v pritlični etaži zagotavljal večje prostore za delovanje lekarne, v prvi in drugi etaži, pa bi pomenil dodatne prostore za širitev Zdravstvenega doma Logatec, kateri je že izrazil potrebe po povečanju prostorskih kapacitet in bo glede na predvideno demografijo prihodnjega petletnega obdobja, potreboval širitev, kot je predvidena s prizidkom.

30. člen Statuta Občine Logatec (Logaške novice št.1-2/14) v 4. alineji drugega odstavka določa, da župan odloča o pridobitvi in odtujitvi premičnega premoženja ter o pridobitvi nepremičnega premoženja občine, če zakon ali predpis ne določa drugače.

Javni zavod organizira lekarnе in podružnice lekarn kot svoje organizacijske enote za izvajanje lekarniške dejavnosti na območju občine ustanoviteljice oziroma več sosednjih občin soustanoviteljic v skladu z mrežo lekarniške dejavnosti na primarni ravni, po predhodnem mnenju pristojne zbornice in s soglasjem ministrstva. Postopek pa vodi pristojni občinski upravni organ.

Glede na navedeno bi Občinski svet Občine Logatec podal soglasje, da se v občini Logatec razširi mreža lekarniške dejavnosti, in sicer s povečanjem obstoječega prostora Javnega zavoda Lekarna Ljubljana in z odprtjem nove enote Javnega zavoda Lekarna Ljubljana, pod pogoji, da investiciji ne bremenita Občinskega proračuna Občine Logatec, da prizidek Zdravstvenega doma Logatec lahko sega največ do zelenice, in sicer tako, da se ohranita prvi dve vrsti parkirišč, da je prizidek Zdravstvenega doma Logatec grajen v naslednjih gabaritih: približno 300 m² tlorisne površine na etažo in tri etaže, ter, da se Javni zavod Lekarna Ljubljana zavezuje, da začne z gradnjo prizidka Zdravstvenega doma v roku 1 leta od podpisa aneksa k Pogodbi o ureditvi obstoječega stanja na področju izvajanja lekarniške dejavnosti v občini Logatec, s katerim se bo opredelilo medsebojne pravice in obveznosti v zvezi s povečanjem obstoječega prostora Lekarne Ljubljana in izgradnjo prizidka k Zdravstvenemu domu Logatec, za kar Lekarna Ljubljana poda ustrezno zavarovanje, ter, da se pri tem predvidi tudi pogodbeno kazen ali umik soglasja za novo enoto lekarnе.

Občinski svet Občine Logatec pa bi ob tem še soglašal s spremembo mreže lekarniške dejavnosti v Občini Logatec in pooblastil župana Berta Menarda, da realizira potrebne postopke za uresničitev spremembe navedene mreže.

Ter, da Občinski svet Občine Logatec zadolži župana Berta Menarda, da v bližnji okolici Zdravstvenega doma Logatec, in sicer na Poštnem vrtu, zagotovi nadomestna parkirna mesta, za nadomestitev zmanjšane števila parkirnih mest zaradi gradnje prizidka.

Pripravila:

mag. Nevenka Malavašič,
vodja oddelka za družbene dejavnosti

Berto MENARD
ŽUPAN

LEKARNA LJUBLJANA, Komenskega ulica 11, Ljubljana, ki jo zastopa direktor dr. Marjan Sedej, ID za DDV: 49894595, matična št.: 5053986000 (v nadaljevanju: Lekarna Ljubljana)

in

OBČINA LOGATEC, Tržaška cesta 50a, Logatec ki jo zastopa župan Berto Menard, ID za DDV: SI55512844, matična št.: 5874661000 (v nadaljevanju: Občina Logatec)

sklepata naslednjo

POGODBO O UREDITVI OBSTOJEČEGA STANJA NA PODROČJU IZVAJANJA LEKARNIŠKE DEJAVNOSTI V OBČNI LOGATEC

1. člen

Pogodbeni stranki uvodoma ugotavljata:

- da na območju Občine Logatec že deluje poslovna enota Lekarne Ljubljana – Lekarna Logatec, Notranjska 2, Logatec,
- da je bila Lekarna Logatec sprva poslovna enota Lekarne Vrhnika p.o., ki pa je s sklepom Temeljnega sodišča v Ljubljani, opr. št. Srg. 364/83, z dne 8.8.1983, prešla na lastno iniciativo pod okrilje (v sestav) Lekarne Ljubljana,
- da so bila pred izdajo sklepa sodišča iz predhodne točke pridobljena vsa potrebna soglasja in sprejeti sklepi takratnih skupščin Občine Vrhnika in Logatec in Občinskih zdravstvenih skupnosti Vrhnika in Logatec,
- da Lekarna Ljubljana skladno z gornjimi navedbami vrši lekarniško dejavnost na območju Občine Logatec legitimno in zakonito na osnovi veljavnih odločitev pravnih predhodnikov,
- da se je Občina Logatec oziroma njeni pravni predhodniki strinjala s takim načinom izvajanja lekarniške dejavnosti na njenem območju.

2. člen

Med pogodbenima strankama je nesporno :

- da opravlja Lekarna Ljubljana javno službo lekarniške dejavnosti kot del zdravstvene dejavnosti, ki zagotavlja preskrbo prebivalstva ter zdravstvenih zavodov in drugih organizacij z zdravili;
- da je Lekarna Ljubljana javni zavod, ki je ustanovljen za opravljanje lekarniške dejavnosti in izpolnjuje vse predpisane pogoje za opravljanje te dejavnosti;
- da se ta pogodba sklepa z namenom ureditve že obstoječih razmerij v zvezi z opravljanjem lekarniške dejavnosti.

3. člen

Lekarna Ljubljana za izvajanje lekarniške dejavnosti zagotavlja kadrovske pogoje ter potrebno opremo za lekarno, glede na obseg dejavnosti, ki jo opravlja, ter primerno zalogo in vrste zdravil in tako skrbi za nemoteno preskrbo prebivalstva na tem območju.

Lekarna Ljubljana dejavnost opravlja strokovno pravilno, po vseh sodobnih izsledkih znanosti in stroke, vestno in kvalitetno, v skladu z vsemi veljavnimi predpisi, standardi in praksami, ob upoštevanju potreb območja glede oskrbe z zdravili ter primerljivo ostalim lekarnam, ki že delujejo pod okriljem.

4. člen

Dostopnost za uporabnike lekarniških storitev na območju Občine Logatec Lekarna Ljubljana zagotavlja z odpiralnim časom Lekarne Logatec, ki je usklajen z delovnim časom ambulant v Zdravstvenem domu Logatec.

5. člen

V primeru, da se ugotovi, da je pri podpisu pogodbe, kdo v imenu ali na račun druge stranke dogovora, predstavniku nasprotne stranke obljubil, ponudil ali dal kakšno nedovoljeno korist za pridobitev tega posla ali za sklenitev tega posla pod ugodnejšimi pogoji ali za opustitev dolžnega nadzora nad izvajanjem pogodbenih obveznosti ali za drugo ravnanje ali opustitev, s katerim je pogodbeni stranki povzročena škoda ali je omogočena pridobitev nedovoljene koristi predstavniku pogodbene stranke, drugi stranki dogovora ali njenemu predstavniku, zastopniku, je ta pogodba nična.

6. člen

Stranki pogodbe bosta morebitne spore iz te pogodbe reševali sporazumno, v kolikor pa to ne bo mogoče, je za reševanje sporov pristojno sodišče v Ljubljani.

7. člen

Pogodba velja s podpisom obeh pogodbenih strank in je napisana v štirih (4) enakih izvodih, od katerih vsaka stranka prejme po dva (2) izvoda.

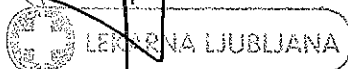
Številka:

Kraj in datum: 12. 8. 2014

Lekarna Ljubljana

direktor

Dr. Marjan Sedej



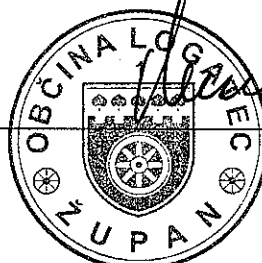
Številka:

Kraj in datum: Logatec 12. 8. 2014

Občina Logatec

župan

Berto Menard



LEKARNA LJUBLJANA, Komenskega ulica 11, Ljubljana, ki jo zastopa direktor dr. Marjan Sedej, ID za DDV: 49894595, matična št.: 5053986000 (v nadaljevanju: Lekarna Ljubljana)

in

OBČINA LOGATEC, Tržaška cesta 50a, Logatec ki jo zastopa župan Berto Menard, ID za DDV: SI55512844, matična št.: 5874661000 (v nadaljevanju: Občina Logatec)

sklepata naslednji

ANEKS ŠT. 1

K POGODBI O UREDITVI OBSTOJEČEGA STANJA NA PODROČJU IZVAJANJA LEKARNIŠKE DEJAVNOSTI

1. člen

Pogodbeni stranki uvodoma ugotavljata:

- da sta sklenili Pogodbo o ureditvi obstoječega stanja na področju izvajanja lekarniške dejavnosti na območju Občine Logatec (v nadaljevanju: Pogodba),
- da Lekarna Ljubljana s svojo poslovno enoto Lekarna Logatec, Notranjska cesta 2, Logatec ustrezno in v skladu z veljavnimi predpisi ter Pogodbo izvaja lekarniško dejavnost na območju Občine,
- da sta pogodbeni stranki pristopili k pogovorom o izvedbi projekta, v okviru katerega je predvidena tudi ureditev in nakup novih poslovnih prostorov Lekarne Ljubljana, ki bi se nahajali na lokaciji stare občinske stavbe, na naslovu Tržaška cesta 13, Logatec (v nadaljevanju: Projekt),
- da želita podpisnici s sklenitvijo tega aneksa utrditi medsebojno razmerje.

2. člen

Med podpisnicama je nesporno, da stanje kot je ugotovljeno s Pogodbo, ostane v veljavi za nadaljnje obdobje 25 let, tako da bo na območju občine Logatec za obdobje petindvajsetih let vršila primarno zdravstveno dejavnost – lekarniško dejavnost, Lekarna Ljubljana.

Pogodbeni stranki sta soglasni, da je v primeru, da v roku dveh let od podpisa tega aneksa ne pride do realizacije Projekta in ureditve novih poslovnih prostorov Lekarne Ljubljana, Lekarna Ljubljana zavezana Občini Logatec v vsakem nadaljnjem letu nakazati del presežka prihodkov nad odhodki v višini 15 % presežka iz poslovanja poslovne enote Lekarne Ljubljana – Lekarna Logatec.

Lekarna Ljubljana se ob izpolnitvi pogojev iz prejšnjega odstavka zavezuje, da bo 15% presežka prihodkov nad odhodki ustvarjen v Lekarni Logatec v preteklem letu Občini Logatec nakazala vsako leto po oddaji letnega poročila za preteklo leto, najkasneje pa do 15. aprila tekočega leta.

3. člen

V primeru, da se ugotovi, da je pri podpisu aneksa, kdo v imenu ali na račun druge stranke dogovora, predstavniku nasprotne stranke obljubil, ponudil ali dal kakšno nedovoljeno korist za pridobitev tega posla ali za sklenitev tega posla pod ugodnejšimi pogoji ali za opustitev dolžnega nadzora nad izvajanjem pogodbenih obveznosti ali za drugo ravnanje ali opustitev, s katerim je pogodbeni stranki povzročena škoda ali je omogočena pridobitev nedovoljene koristi predstavniku pogodbene stranke, drugi stranki dogovora ali njenemu predstavniku, zastopniku, je ta pogodba nična.

4. člen

Stranki pogodbe bosta morebitne spore iz tega aneksa reševali sporazumno, v kolikor pa to ne bo mogoče, je za reševanje sporov pristojno sodišče v Ljubljani.

5. člen

Aneks velja s podpisom obeh pogodbenih strank in je napisana v štirih (4) enakih izvodih, od katerih vsaka stranka prejme po dva (2) izvoda.

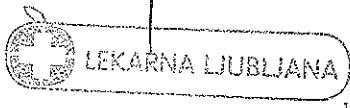
Številka:

Kraj in datum: 12.8.2014

Lekarna Ljubljana

direktor

Dr. Marjan Sedej



Številka:

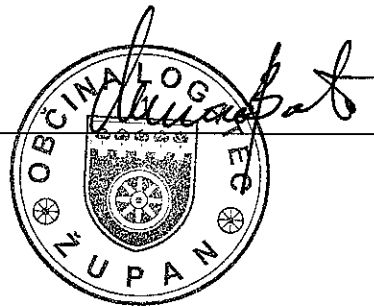
Kraj in datum:

Logatec 12.8.2014

Občina Logatec

župan

Berto Menard



Predlog 18.7.2016

LEKARNA LJUBLJANA, Komenskega ulica 11, Ljubljana, ki jo zastopa direktor dr. Marjan Sedej, ID za DDV: 49894595, matična št.: 5053986000 (v nadaljevanju Lekarna Ljubljana)

In

OBČINA LOGATEC, Tržaška cesta 50a, Logatec ki jo zastopa župan Berto Menard, ID za DDV SI55512844, matična številka 5874661000 (v nadaljevanju Občina Logatec)

ANEKS ŠT. 2

K POGODBI O UREDITVI OBSTOJEČEGA STANJA NA PODROČJU IZVAJANJA LEKARNIŠKE DEJAVNOSTI

1. člen

Pogodbeni stranki uvodoma ugotavljata:

- da sta dne 12.8.2014 sklenili pogodbo o ureditvi obstoječega stanja na področju izvajanja lekarniške dejavnosti na območju Občine Logatec in aneks št 1 k tej pogodbi,
- da sta v aneksu št 1 predvideli možnost odprtja nove lekarne na Tržaški cesti 13 v Logatcu in dogovorili trajanje pogodbe o opravljanju lekarniške dejavnosti na območju občine Logatec za obdobje 25 let to je do leta 2039,
- da želita podpisnici s sklenitvijo tega aneksa zaradi spremenjenih okoliščin, ki ne dopuščajo odprtje nove lekarne na Tržaški cesti, na drugačen način urediti in utrditi medsebojno razmerje.

2. člen

Med podpisnicama je nesporno, da je potrebno obstoječo Lekarno Logatec, ki

deluje v okviru Zdravstvenega doma Logatec posodobiti in povečati in da Zdravstveni dom potrebuje dodatne prostore za opravljanje osnovne dejavnosti, zato se podpisnici načeloma dogovorita, da bo Lekarna Ljubljana k obstoječemu objektu ZD Logatec zgradila prizidek v dveh oziroma treh etažah s tlorisno površino cca 260 m². Podrobneje se bosta o prizidku podpisnici še dogovorili. V pritličju prizidka bodo prostori namenjeni lekarniški dejavnosti, v nadstropju oziroma nadstropjih pa bodo prostori zgrajeni do podaljšane 3. gradbene faze za potrebe ZD.

Podpisnici se dogovorita, da se bo izgradnja prizidka omogočila s podelitvijo stavbne pravice ali na kakšen drug ustrezen način.

3. člen

V skladu z določili 2. člena aneksa št.1 in ob dejstvu, da je v Občini Logatec število prebivalcev naraslo na več kot 14.000, se podpisnici dogovorita, da se v občini odpre še dodatna lekarna na območju Sončni log ob vpadnici v mesto. Občina Logatec soglaša z odprtjem nove poslovne enote Lekarne Ljubljana v Logatcu.

4. člen

V primeru, da se ugotovi, da je pri podpisu aneksa, kdo v imenu ali na račun druge stranke dogovora, predstavniku nasprotne stranke obljubil, ponudil ali dal kakšno nedovoljeno korist za pridobitev tega posla ali za sklenitev tega posla pod ugodnejšimi pogoji ali za opustitev dolžnega nadzora nad izvajanjem pogodbenih obveznosti ali za drugo ravnanje ali opustitev, s katerim je pogodbeni stranki povzročena škoda ali je omogočena pridobitev nedovoljene koristi predstavniku pogodbene stranke, drugi stranki dogovora ali njenemu predstavniku, zastopniku, je ta aneks ničen.

5. člen

Podpisnici bosta morebitne spore iz tega aneksa reševali sporazumno, v kolikor pa to ne bo mogoče, je za reševanje sporov pristojno sodišče v Ljubljani.

6. člen

Aneks velja s podpisom obeh pogodbenih strank in je napisan v štirih (4) enakih izvodih, od katerih vsaka stranka prejme po dva (2) izvoda.

Ljubljana,.....

Logatec,.....

Lekarna Ljubljana

Občina Logatec

Direktor

Župan

Dr. Marjan Sedej

Berto Menard

0.1 NASLOVNA STRAN

INVESTITOR

LEKARNA LJUBJANA
Komenskega 11, 1000 Ljubljana

OBJEKT

PRIZIDEK ZDRAVSTVENEGA DOMA

VRSTA PROJEKTNE DOKUMENTACIJE

IDEJNA ZASNOVA

ZA GRADNJO

NOVOGRADNJA

PROJEKTANT

STP Muren d.o.o.
Nova loka 49, SI-8340 Črnomelj
Branko Muren, dipl.inž.arh., gradb.

STP MUREN
d.o.o.
8340 Črnomelj, Nova Loka 49

ODGOVORNI VODJA PROJEKTA

Boris Lorkovič
univ.dipl.inž.arh.
ZAPS 0012 A

BORIS LORKOVIČ
univ. dipl. Inž. arh.
pooblaščen arhitekt
ZAPS 0012 A

16.06.02-0, izvod ____, Črnomelj, julij 2016

0.2	KAZALO VSEBINE MAPE
------------	----------------------------

0.1	Naslovna stran
0.2	Kazalo vsebine mape
0.3	Splošni podatki o objektu
0.4	Lokacijski podatki

0.3 SPLOŠNI PODATKI O OBJEKTU		
Zahtevnost objekta	ZAHTEVEN OBJEKT	
Klasifikacija celotnega objekta	1264 Stavbe za zdravstveno oskrbo 12301 Trgovske stavbe - lekarne	
Navedba prostorskega akta	Odlok o občinskem prostorskem načrtu občine Logatec (Logaške novice, št. 10/12), Odlok o spremembah in dopolnitvah Odloka o občinskem prostorskem načrtu občine Logatec (Uradni list RS, št. 97/12 in 110/13, Logaške novice, št. 12/12, 7-8/13 in 12/14)	
Lokacija	Notranjska cesta 2, 1730 Logatec	
Seznam zemljišč z nameravano gradnjo	Parc.štev. 30/2, k.o. 2017 – Dolenji Logatec.	
Seznam zemljišč preko katerih potekajo priključki na gospodarsko javno infrastrukturo	Parc.štev. 30/2 in 30/3, vse k.o. 2017 – Dolenji Logatec.	
Seznam zemljišč preko katerih poteka priključek na javno cesto	Parc.štev. 30/2 in 30/3, vse k.o. 2017 – Dolenji Logatec.	
Način zagotovitve minimalne komunalne oskrbe	Oskrba s pitno vodo	Priključek lekarne v pritličju bo izveden preko obstoječega priključnega mesta Lekarne Ljubljana. Priključek prostorov ZD Logatec v nadstropju bo izveden preko obstoječega priključnega mesta ZD Logatec.
	Oskrba z elektriko	Priključek lekarne v pritličju bo izveden preko obstoječega priključnega mesta Lekarne Ljubljana. Priključek prostorov ZD Logatec v nadstropju bo izveden preko obstoječega priključnega mesta ZD Logatec.
	Odvajanje odpadnih voda	Nove fekalne in meteorna vode bodo speljane v obstoječi kanalizacijski sistem.
	Dostop do javne ceste	Ureditev mirujočega prometa ni predmet projekta. Dostop je obstoječ in se ne spreminja.

0.4

LOKACIJSKI PODATKI

1. POPIS ZEMLJIŠKIH PARCEL, NA KATERIH JE PREDVIDENA GRADNJA:

- Objekt bo zgrajen na zemljišču parc.štev. 30/2, k.o. 2017 – Dolenji Logatec.
- Vsi inštalacijski priključki in dovoz do ceste na parc.štev. 30/2 in 30/3, vse k.o. 2017 – Dolenji Logatec.

2. NAVEDBA VELJAVNEGA PROSTORSKEGA AKTA

- Odlok o občinskem prostorskem načrtu občine Logatec (Logaške novice, št. 10/12),
- Odlok o spremembah in dopolnitvah Odloka o občinskem prostorskem načrtu občine Logatec (Uradni list RS, št. 97/12 in 110/13, Logaške novice, št. 12/12, 7-8/13 in 12/14)

3. OPIS OBSTOJEČEGA IN PREDVIDENEGA STANJA

OBSTOJEČE STANJE:

- Na zemljišču parc.štev. 30/2, k.o. 2017 – Dolenji Logatec stoji objekt Zdravstvenega doma Logatec. Stavba je sestavljena osnovnega dela, projektiranega v letu 1983 in Dozidanega dela leta 2007. Oblikovana je enotno.
- Objekt ima pritličje, 1. nadstropje in 2. nadstropje.
- Obstoječa lekarna v zdravstvenem domu ima skupno površino 158m².

PREDVIDENO STANJE:

- Z izgradnjo prizidka se bo izvedla bistveno večja lekarna, ki bo občutno povečala nivo uslug na področju lekarniške dejavnosti. V pritličju bo lekarna v izmeri intra muros 284,37m² in stopnišče v izmeri 15,34m², skupaj 299,71m².
- Prizidek bo izveden kot prostostoječ dvoetažni objekt, ki bo z osnovnim objektom povezan s hodnikom v pritličju in v nadstropju.
- Objekt ima naslednje dimenzije:
Pritličje 22,10m x 19,10m
Nadstropje: 22,10m x 19,10m
Vezni hodnik je širok 2,60m
- Objekt ima dva vhoda. Eden se nahaja na JZ strani objekta ob obstoječem zdravstvenim domom, tukaj je dostop do nadstropja prizidka in in dostava za lekarno. Drugi vhod je na SV strani in je namenjen obiskovalcem lekarne. Lekarna je v pritličju povezana z obstoječo lekarno, tako da obiskovalci lekarne lahko vstopajo vanjo kar iz objekta zdravstvenega doma. Obstoječi zdravstveni dom je v nadstropju prav tako povezan s prostori zdravstvenega doma v nadstropju.
- Pritličje je namenjen lekarni. Tukaj je tudi vhod s stopniščem v nadstropje.
- Nadstropje je namenjeno ambulantam zdravstvenega doma in spominski sobi Lekarne.

- Temelji so armiranobetonski. Nosilna konstrukcija je monolitni armirani beton, sloji strehe so izvedeni na AB plošči z naklonom 3 stopinje. Predelni zidovi so montažni v gipskartonski izvedbi.
- Objekt je zaključen z kontaktno fasado. Cokel je visok 30cm, zaključni venc je visok 35cm. Posamezni deli fasade so izvedeni s stekleno fasado.

4. POPIS VAROVANIH OBMOČIJ IN VAROVALNIH PASOV Z NAVEDBO SOGLASODAJALCEV

- Varovano območje: Obravnavano zemljišče se nahaja v območju varovanja arheološkega najdišča Logatec – Arheološko najdišče Longaticum.
- Varovano območje: Zemljišče se nahaja v Ekološko pomembnem območju (EPO) Osrednje območje življenskega prostora velikih zveri.
- varovalni pas: Na SV strani poteka lokalna cesta v funkciji mestne zbirne ceste (Notranjska cesta) z varovalnim pasom širine 5m, merjeno od zunanjega roba cestnega sveta.

Upravljaec: Komunalno podjetje Logatec

5. POPIS PREDVIDENIH PRIKLJUČKOV NA INFRASTRUKTURO Z NAVEDBO PREDVIDENIH DIMENZIJ OZIROMA PREDVIDENO KAPACITETO Z NAVEDBO UPRAVLJAVCEV

- Vodovod:

Obstoječ zdravstveni dom je priključen na javni vodovod. Nadstropje se bo priključilo na ta obstoječi priključek. Obstoječa lekarna v obstoječem zdravstvenem domu ima svoj priključek. Nova lekarna v pritličju prizidka se bo priključila na ta priključek. Obstoječa lekarna se preklopi na vodovodni priključek Zdravstvenega doma.

Upravljaec: Komunalno podjetje Logatec

- Kanalizacija meteorna:

Meteorna kanalizacija iz streh bo speljana v kanalizacijo na obstoječem priključku na javno kanalizacijo.

Upravljaec: Komunalno podjetje Logatec

- Kanalizacija fekalna:

Fekalna kanalizacija bo speljana v kanalizacijo na obstoječem priključku na javno kanalizacijo.

Upravljaec: Komunalno podjetje Logatec

- Električni priključek:

Priključek za potrebe zdravstvenega doma v nadstropju bo izveden preko obstoječega priključnega mesta ZD Logatec.

Priključek za potrebe lekarne v pritličju bo izveden preko obstoječega priključnega mesta Lekarne.

Prostori obstoječe lekarne se preklapijo preko priključnega mesta ZD Logatec.

Upravljaec: Elektro Ljubljana, DE Ljubljana okolica

- Telefon:

Telekomunikacijski priključek je obstoječ.

- Dovoz:

Ureditev mirujočega prometa ni predmet projekta.

Priključek na obstoječo regionalno cesto je obstoječ in se ne spreminja.

6. GRAFIČNI PRIKAZ

- PARCELA, ENERGETIKA RISBA ŠT.0.1
- KOMUNIKACIJE, PLIN RISBA ŠT.0.2
- KOMUNALA, ARHEOLOGIJA RISBA ŠT.0.3
- VARINTA 1 - PRITLIČJE; M 1:100 RISBA ŠT.0.4
- VARINTA 1 - NADSTROPJE; M 1:100 RISBA ŠT.0.5
- VARINTA 1 - POGLEDI; RISBA ŠT.0.6
- VARINTA 1 - POGLEDI; RISBA ŠT.0.7
- VARINTA 2 - PRITLIČJE; RISBA ŠT.0.8
- VARINTA 3 - PRITLIČJE; M 1:100 RISBA ŠT.0.9
- VARINTA 3 - NADSTROPJE; M 1:100 RISBA ŠT.0.10
- VARINTA 3 - POGLEDI; RISBA ŠT.0.11
- VARINTA 3 - POGLEDI; RISBA ŠT.0.12

Roki za izdelavo projektne dokumentacije :

Rok za izdelavo projektne dokumentacije se prične po pridobitvi lokacijske informacije, in geo posnetka ter projektne naloge lekarnar in ZD če je predmet tega projekta :

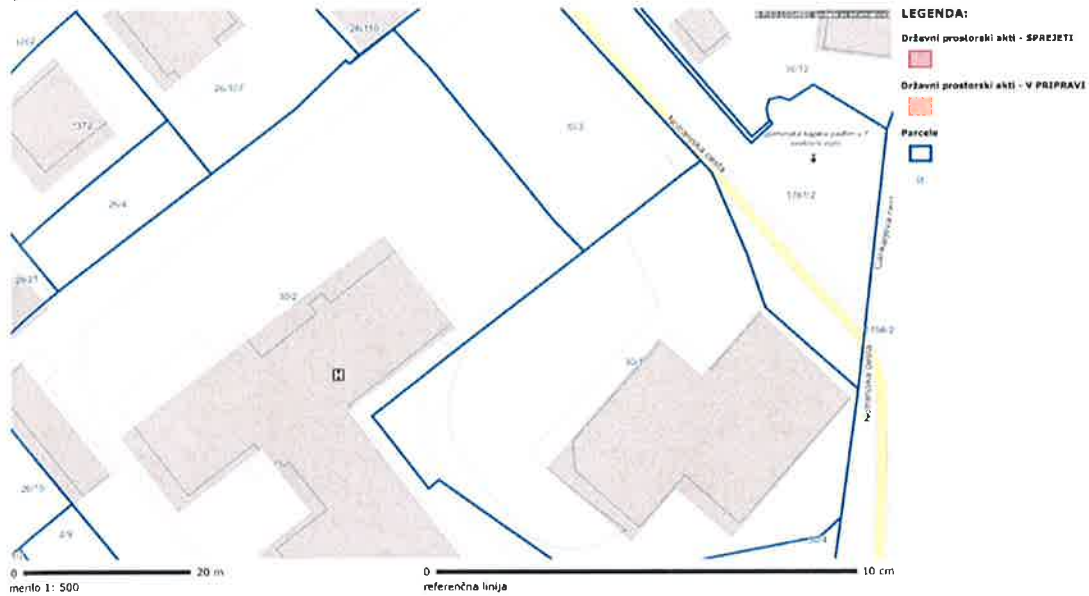
- 1. 20 dni za izdelavo idejne rešitve umestitve objekta v prostor*
- 2. 60 dni PGD po pridobitvi vseh projektnih pogojev in soglasij na projekt*
- 3. 30 dni PZI po pridobitvi gradbenega dovoljenja ali po dogovoru.*

PARCELA

RISBA št. 0.1

OBČINA LOGATEC - PROSTORSKI INFORMACIJSKI SISTEM - geografski prikaz

Druge državne vsebine > Državni prostorski akti in ukrepi



<http://www.geoprostor.net/piso>, čas izpisa: 13. julij 2016 17:44:15; uporabnik: boris.lorkovic@ketera.si
 Numerično merilo je veljavno, če znaša dolžina referenčne linije 10 cm. Grafično merilo je veljavno v vsakem primeru.
 © PISO-OBČINA LOGATEC (za uradne informacije se obrnite na pristojne ustanove)

stran 1 od 1

ENERGETIKA

OBČINA LOGATEC - PROSTORSKI INFORMACIJSKI SISTEM - geografski prikaz

Gospodarska Infrastruktura (GJI) > Energetika (En)



OPOMBA: energetic

<http://www.geoprostor.net/piso>, čas izpisa: 13. julij 2016 15:12:57; uporabnik: boris.lorkovic@ketera.si
 Numerično merilo je veljavno, če znaša dolžina referenčne linije 10 cm. Grafično merilo je veljavno v vsakem primeru.
 © PISO-OBČINA LOGATEC (za uradne informacije se obrnite na pristojne ustanove)

stran 1 od 2

KOMUNIKACIJE

RISBA št. 0.2

OBČINA LOGATEC - PROSTORSKI INFORMACIJSKI SISTEM - geografski prikaz

Gospodarska infrastruktura (GJI) > El. Komunikacije (Ek)



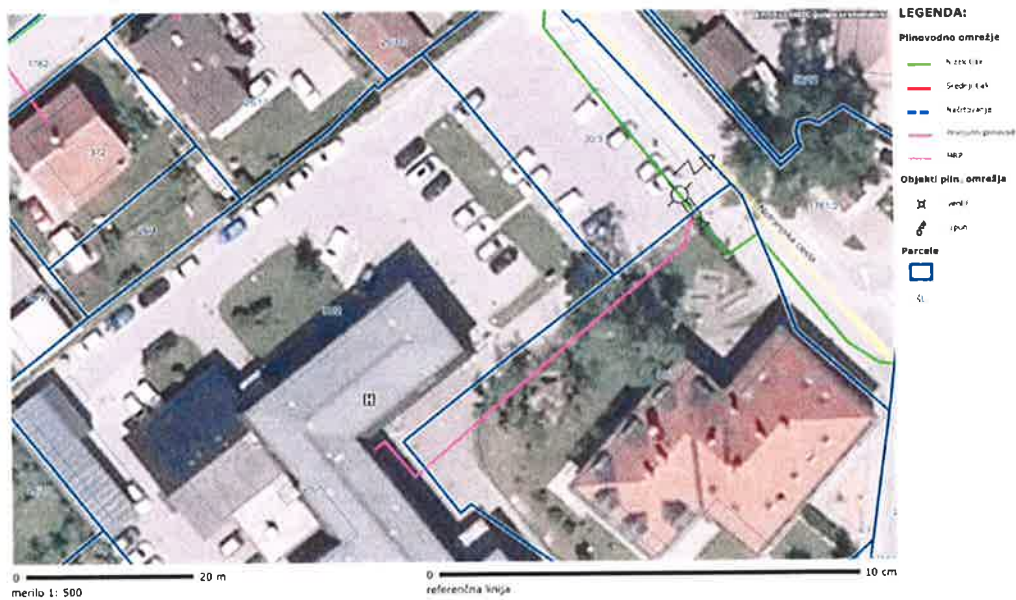
<http://www.geoprosor.net/piso>, čas izpisa: 13. julij 2016 15:14:03; uporabnik: bors.lorkovic@ketera.si
Numerično merilo je veljavno, če znaša dolžina referenčne linije 10 cm. Grafično merilo je veljavno v vsakem primeru.
© PISO-OBČINA LOGATEC (za uradne informacije se obrnite na pristojne ustanove)

stran 1 od 1

PLIN

OBČINA LOGATEC - PROSTORSKI INFORMACIJSKI SISTEM - geografski prikaz

Infrastruktura (vir Občina) > Plinovodno omrežje (Adriaplin)



<http://www.geoprosor.net/piso>, čas izpisa: 13. julij 2016 17:58:11; uporabnik: bors.lorkovic@ketera.si
Numerično merilo je veljavno, če znaša dolžina referenčne linije 10 cm. Grafično merilo je veljavno v vsakem primeru.
© PISO-OBČINA LOGATEC (za uradne informacije se obrnite na pristojne ustanove)

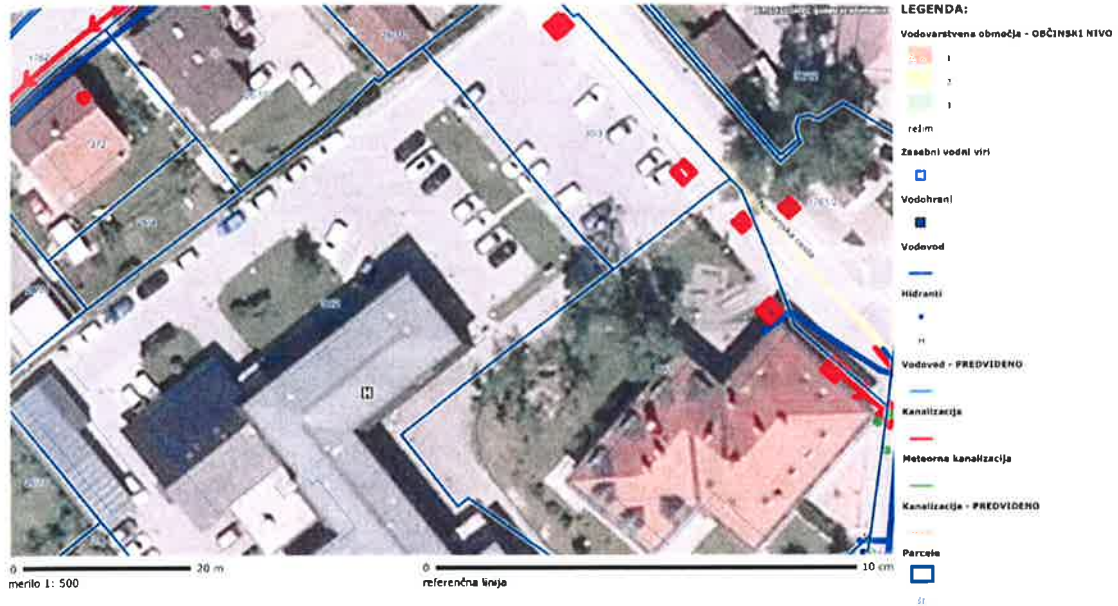
stran 1 od 1

KOMUNALA

RISBA št. 0.3

OBČINA LOGATEC - PROSTORSKI INFORMACIJSKI SISTEM - geografski prikaz

Infrastruktura (viri Občina) > Komunalna infrastruktura



<http://www.geoprosor.net/piso>, čas izpisa: 13. julij 2016 17:59:02; uporabnik: bons.lorkovic@ketera.si
 Numerično merilo je veljavno, če znaša dolžina referenčne linije 10 cm. Grafično merilo je veljavno v vsakem primeru.
 © PISO-OBČINA LOGATEC (za uradne informacije se obrnite na pristojne ustanove)

stran 1 od 1

ARHEOLOGIJA

OBČINA LOGATEC - PROSTORSKI INFORMACIJSKI SISTEM - geografski prikaz

Druge državne vsebine > Kulturna dediščina



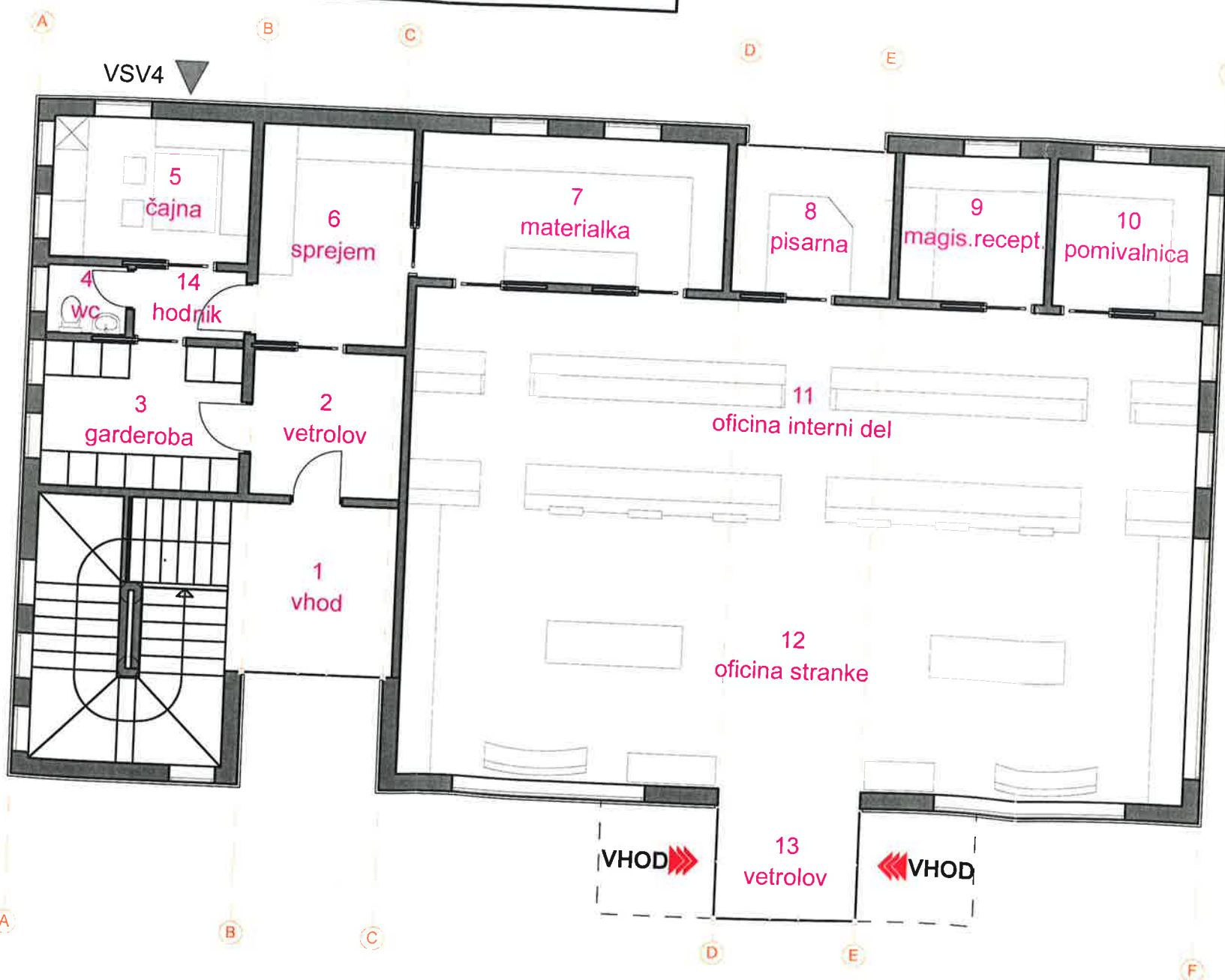
OZNAČENA LOKACIJA: $y = 440449,9$, $x = 86137,3$ (D48/GK)

<http://www.geoprosor.net/piso>, čas izpisa: 13. julij 2016 20:23:37; uporabnik: bons.lorkovic@ketera.si
 Numerično merilo je veljavno, če znaša dolžina referenčne linije 10 cm. Grafično merilo je veljavno v vsakem primeru.
 © PISO-OBČINA LOGATEC (za uradne informacije se obrnite na pristojne ustanove)

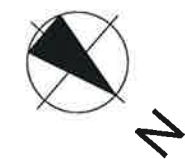
stran 1 od 2

Prizidek zdravstvenega doma Logatec

OBSTOJEČ OBJEKT



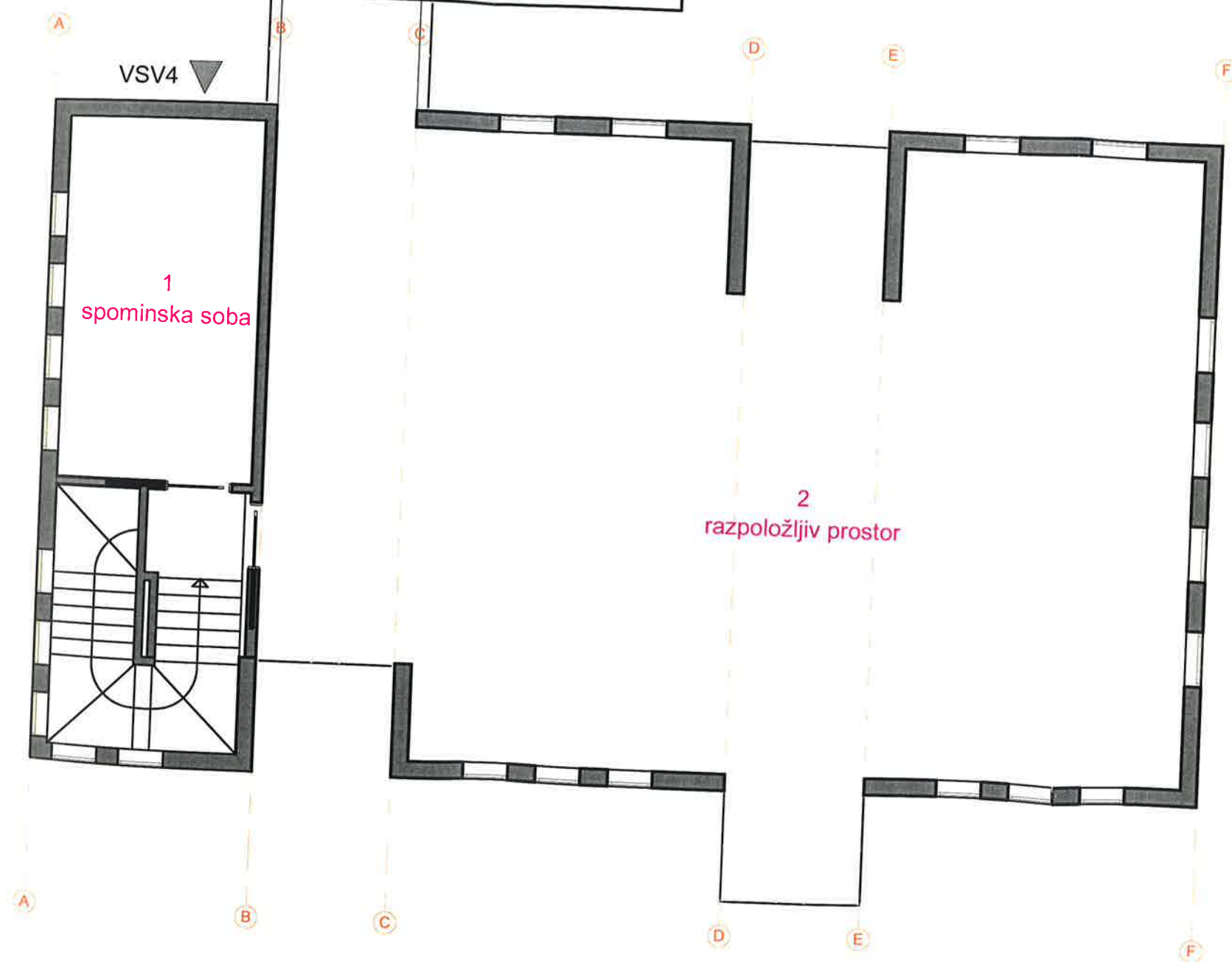
1	vhod	23.31
2	vetrolov	6.72
3	garderoba	8.88
4	wc	1.68
5	čajna	8.79
6	sprejem	10.24
7	materialka	14.04
8	pisarna	6.58
9	magis.recept.	6.72
10	pomivalnica	6.93
11	oficina interni del	49.86
12	oficina stranke	70.28
13	vetrolov	5.00
14	hodnik	2.34
		221.37 m²



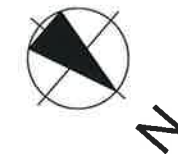
M 1:100
TLORIS PRITLIČJA

VARIANTA: 1

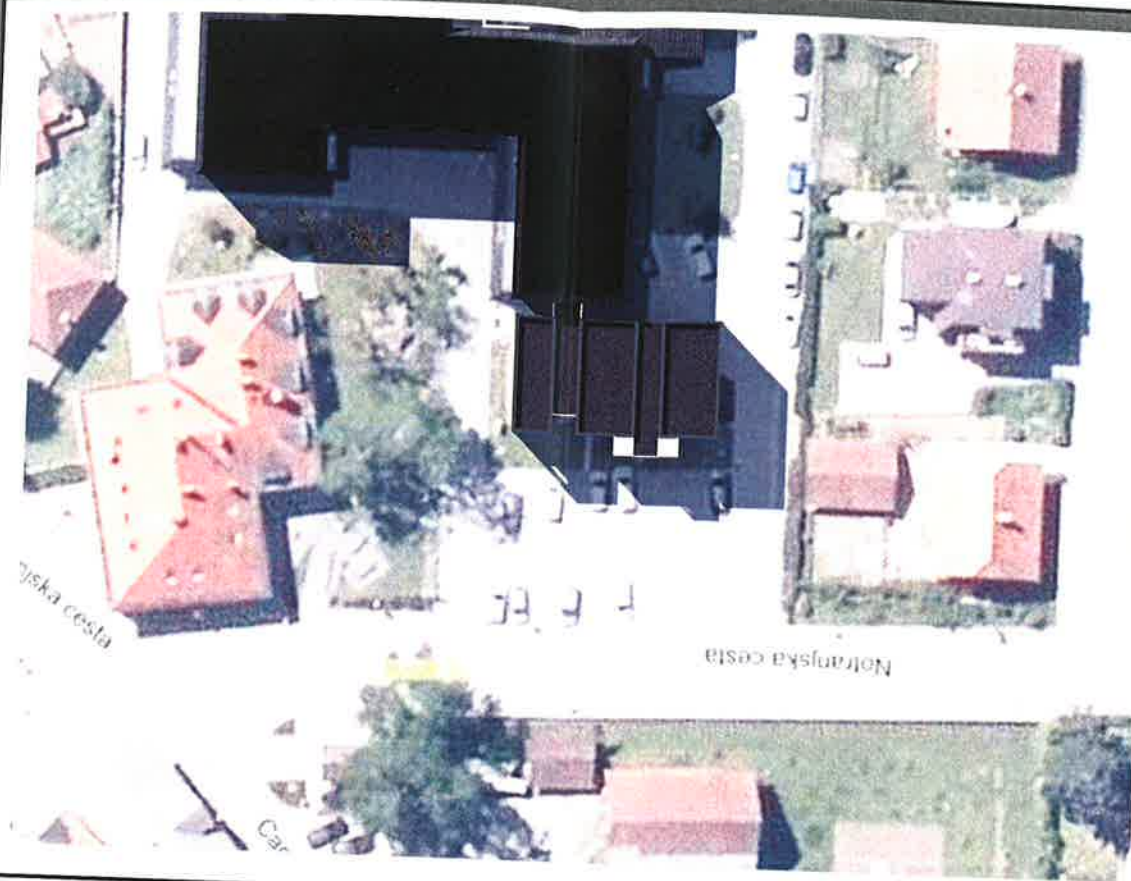
OBSTOJEČ OBJEKT



1	spominska soba	22.91
2	razpoložljiv prostor	195.38
		218.29 m²



M 1:100
TLORIS NADSTROPJA



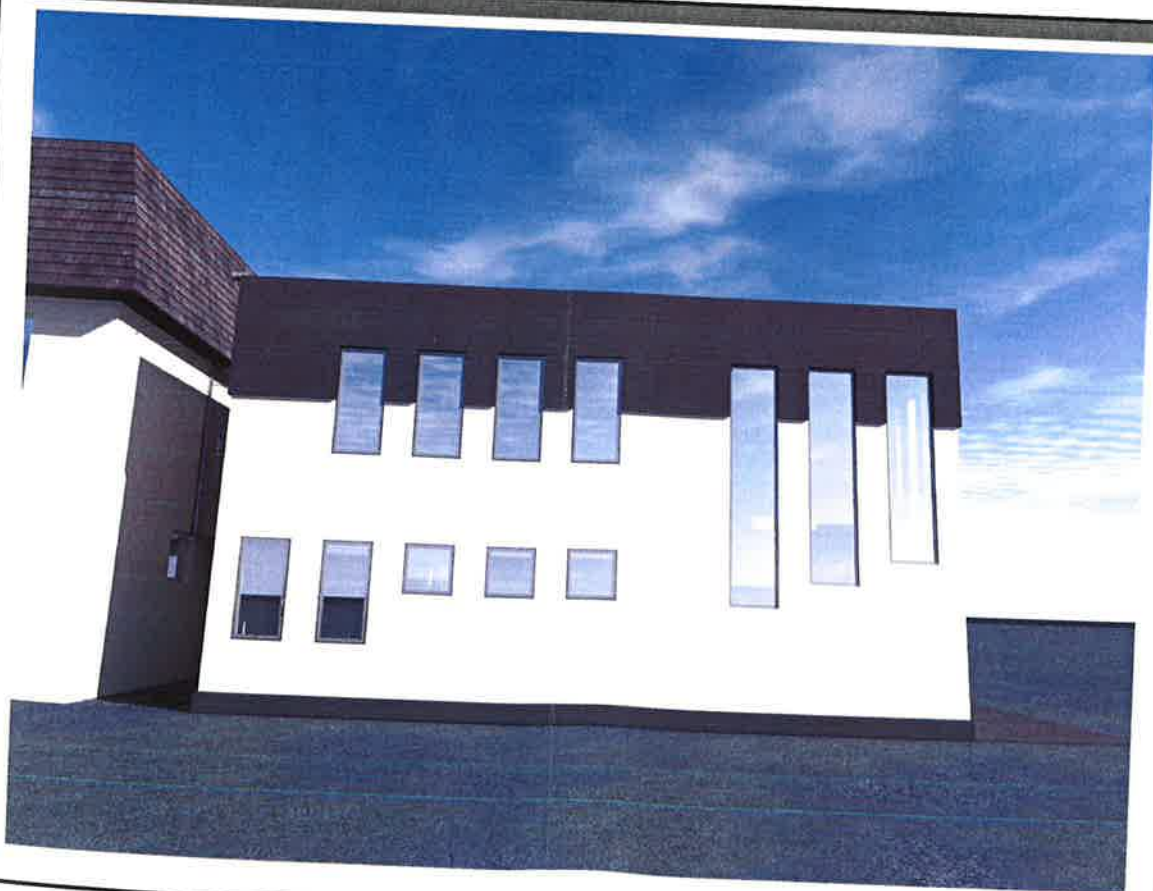
3d prikaz



VARIANTA: 1



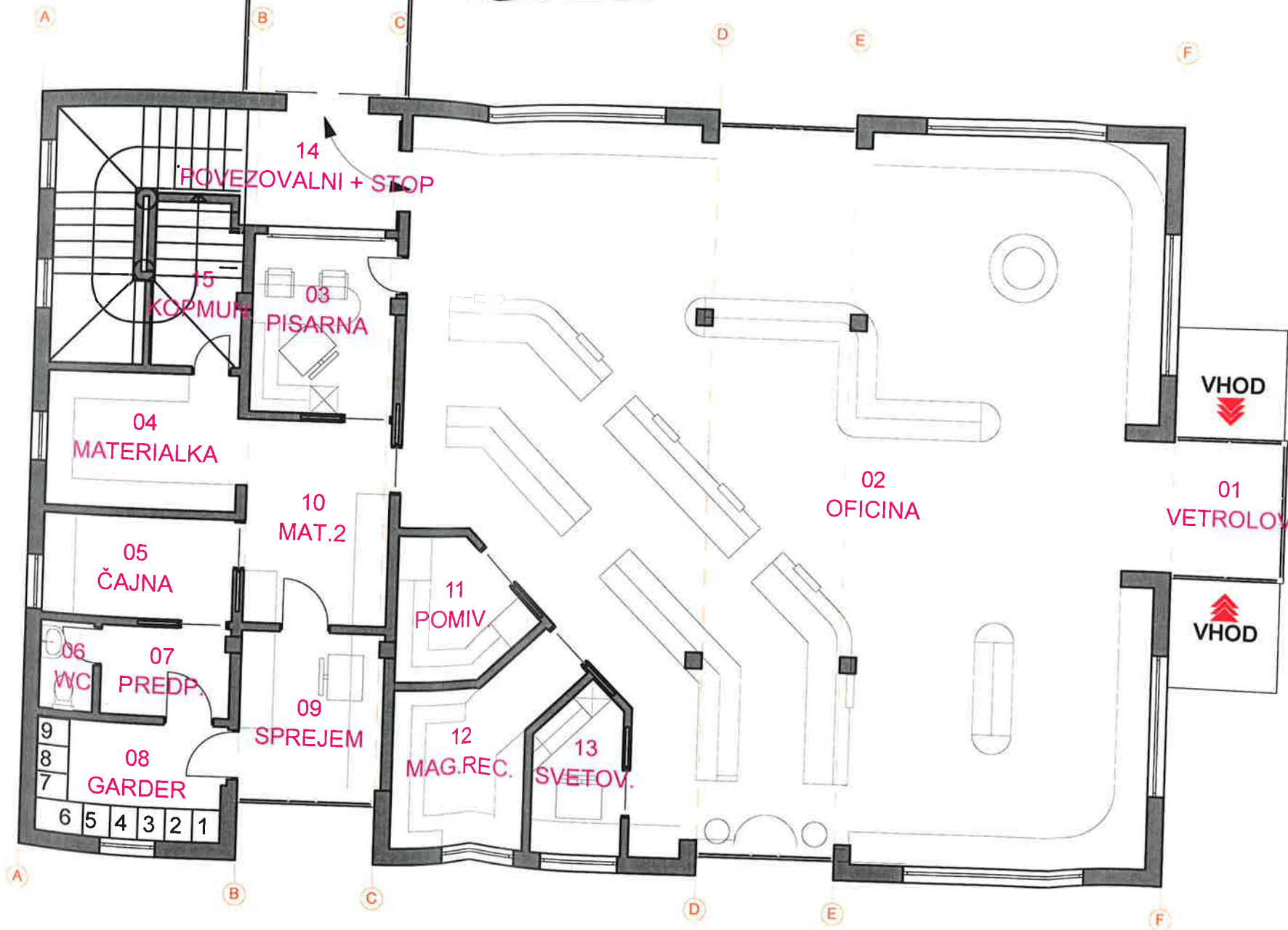
3d prikaz



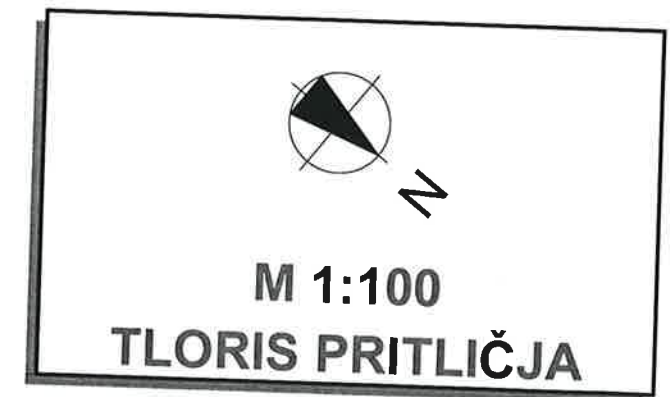
VARIANTA: 1

Prizidek zdravstvenega doma Logatec

OBSTOJEČ OBJEKT

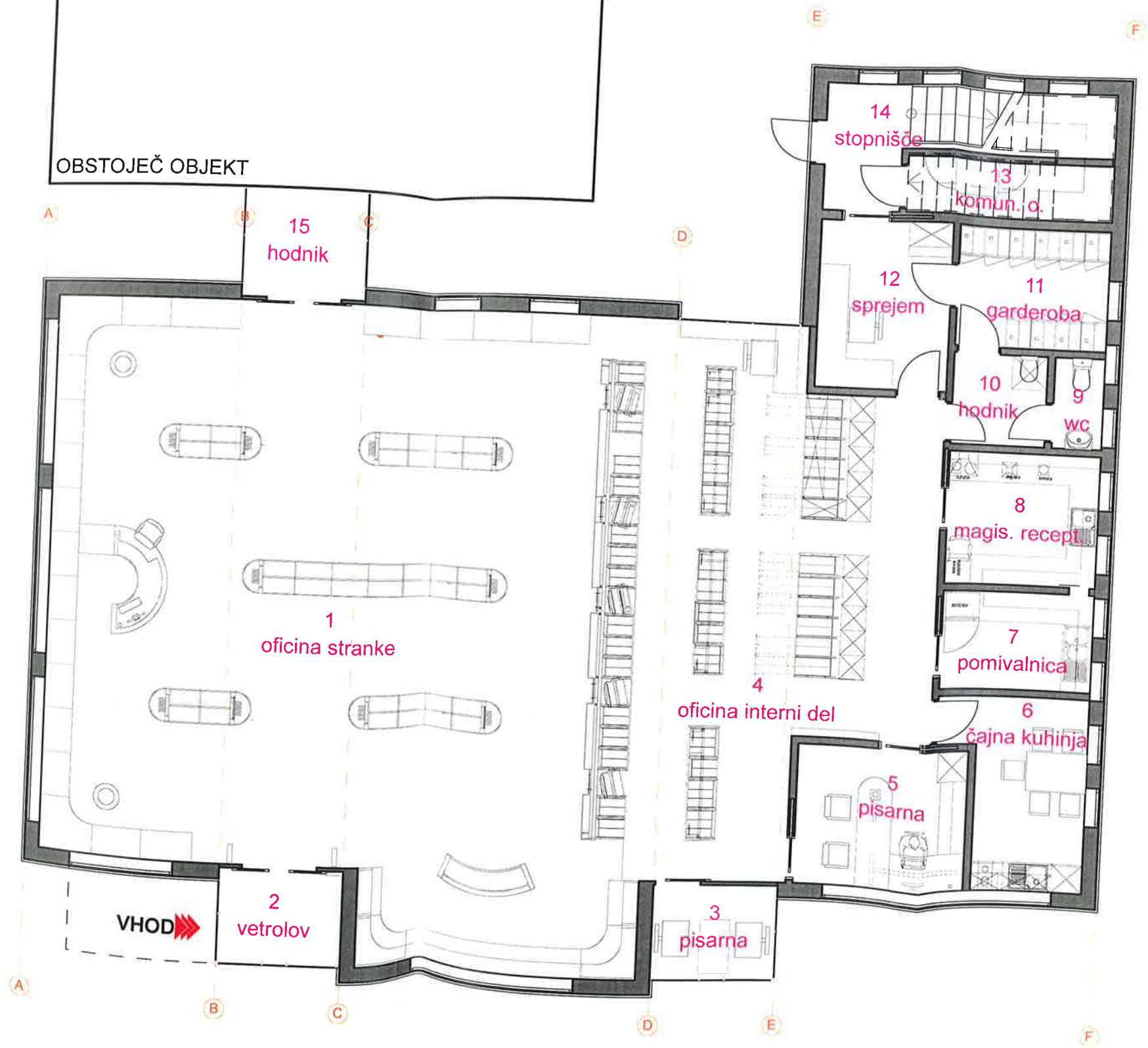


01	VETROLOV	4.80
02	OFICINA	161.22
03	PISARNA	8.41
04	MATERIALKA	8.67
05	ČAJNA	6.46
06	WC	1.63
07	PREDP.	3.82
08	GARDER	7.31
09	SPREJEM	7.38
10	MAT.2	9.62
11	POMIV.	5.53
12	MAG.REC.	8.79
13	SVETOV.	4.57
14	POVEZOVALNI + STOP	16.56
15	KOPMUN.	4.82
		259.59 m²



Prizidek zdravstvenega doma Logatec

OBSTOJEČ OBJEKT

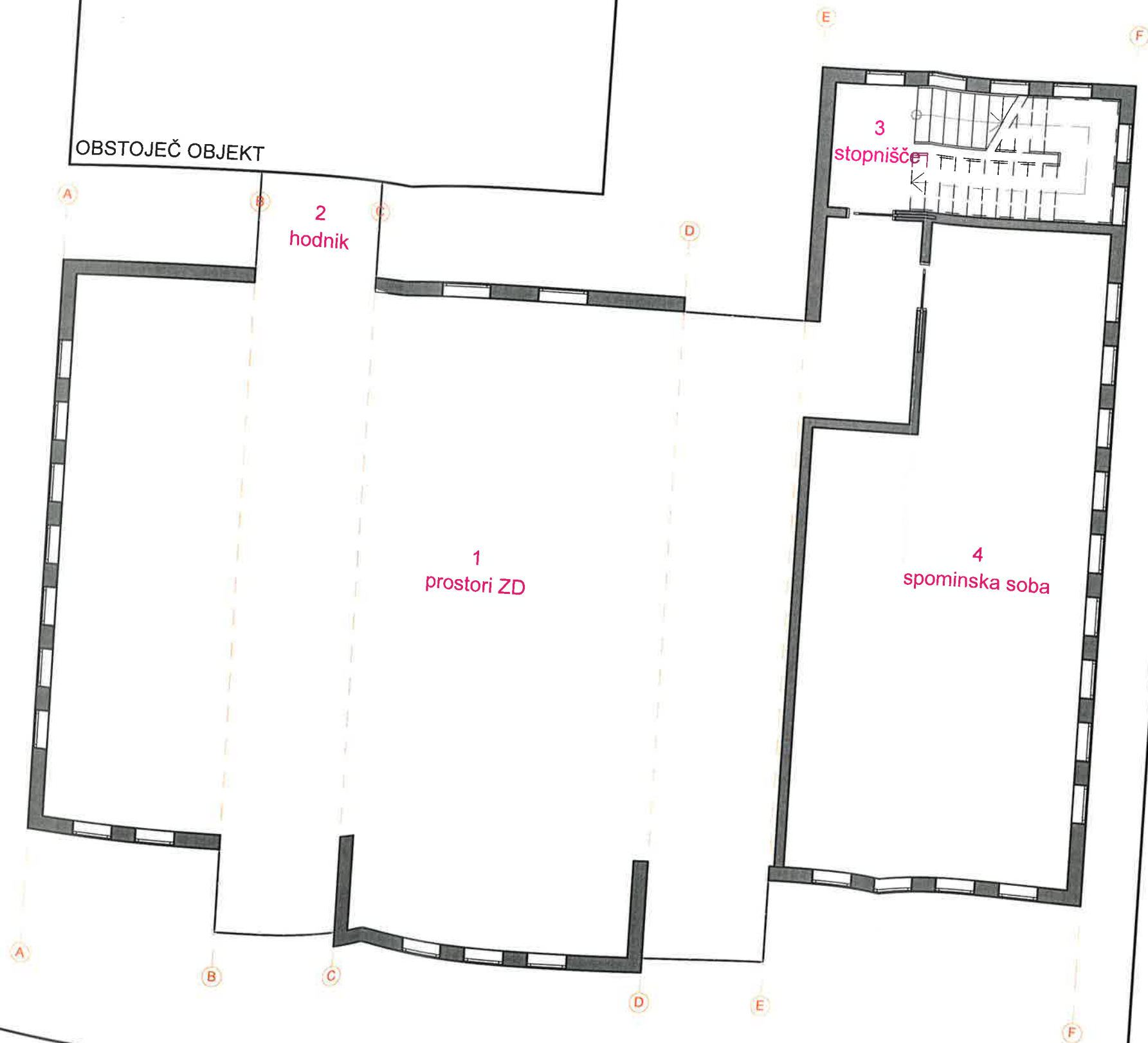


1	oficina stranke	143.32
2	vetrolov	4.83
3	pisarna	4.83
4	oficina interni del	62.71
5	pisarna	10.04
6	čajna kuhinja	9.78
7	pomivalnica	6.14
8	magis. recept.	8.28
9	wc	1.85
10	hodnik	3.55
11	garderoba	7.52
12	sprejem	9.18
13	komun. o.	4.80
14	stopnišče	9.72
15	hodnik	5.58
		292.13 m²


M 1:100
TLORIS PRITLIČJA

Prizidek zdravstvenega doma Logatec

OBSTOJEČ OBJEKT



1	prostori ZD	205.00
2	hodnik	5.75
3	stopnišče	15.34
4	spominska soba	70.58
		296.67 m²



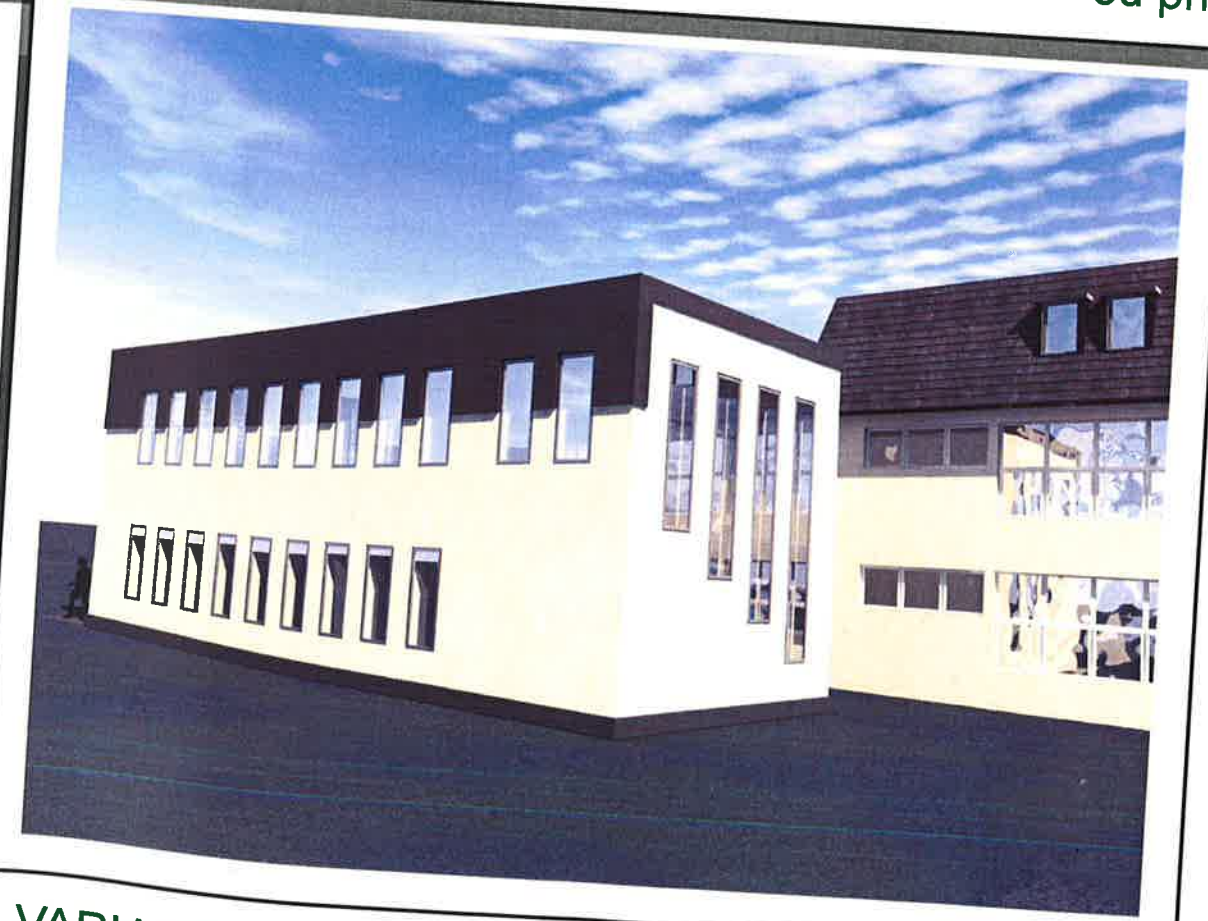
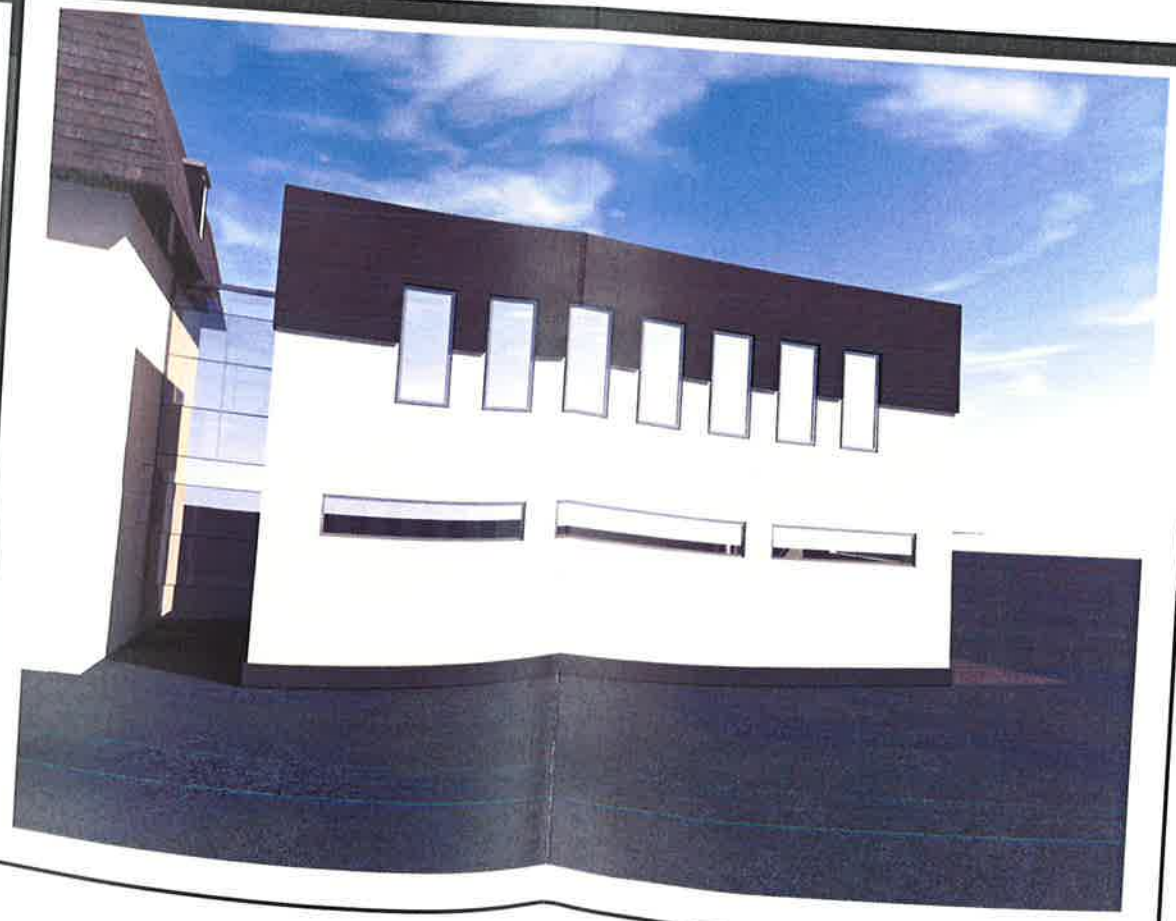
M 1:100

TLORIS NADSTROPJA

Prizidek zdravstvenega doma Logatec



3d prikaz



VARIANTI



3d prikaz



VARIANTA: 3

0.1 NASLOVNA STRAN

OCENA VREDNOSTI INVESTICIJE

INVESTITOR:

LEKARNA LJUBLJANA
Komenskega ulica 11, SI-1000 Ljubljana

OBJEKT:

**PRIZIDEK ZDRAVSTVENEGA DOMA – LEKARNA V PRITLIČJU V
NADSTROPJU PROSTORI ZD**

VRSTA PROJEKTNE DOKUMENTACIJE:

OCENA VREDNOSTI INVESTICIJE

ZA GRADNJO:

NOVA GRADNJA – PRIZIDEK

PROJEKTANT:

STP MUREN ČRNOMELJ d.o.o., Nova loka 49, 8340 Črnomelj
Branko Muren , dipl.inž.grad.arh.




ŠTEVILKA OCENE IN DATUM IZDELAVE OCENE VREDNOSTI :

LEK 12072016 -IV , Črnomelj , JULIJ 2016

1.2	KAZALO VSEBINE INVESTICIJSKE VREDNOSTI
1.1	Naslovna stran
1.2	Kazalo vsebine
1.3	Tehnično poročilo
1.4	Ocena vrednosti investicije
1.5	Risba umestitev prizidka v prostor po ZN

1.4 OCENA INVESTICIJE

Stroški gradnje

V NAŠEM PRIMERU PREDVIDEVAMO DVE ETAŽE

PRITLIČJE v nivoju terena z bruto površino 299,71 m² in bruto višino 3,50 m = 1.048,98 m³

NADSTROPJE z bruto površine 299,71 m² in bruto višino 3,50 m = 1.048,98 m³

OSTREŠJE – predstavlja streho 299,71 m² minimalnega naklona

Skupaj bruto površina znaša 599,42 m²

Skupaj uporabna bruto prostornina znaša 2.092,96 m³

Ocena investicije tako znaša 2.107,35 m³ x 464,5 € = 974.502,42 €

Ali če vzamemo m² = 599,42 m² x 1.630,00 € kar skupaj znaša 977.054,60 €

Predvidena investicija zunanje ureditve za cca 150 m² površine

znaša ocena stroškov 150 m² x 113,50 = 17.025,00 €

Rekapitulacija :

Ocena investicije _____ 977.054,60 €

Zunanja ureditev _____ 17.025,00 €

SKUPAJ CELOTNA INVESTICIJA _____ 994.079,60 €

Opomba :

Investicijo opredelit v faze in sicer

299,71 m² je površina lekarne po 1630,00 €/m² = 488.527,30 €

299,71 m² je površina ZD do V. gr. Gaze po 1044/m² = 312,897,24 €

STROŠEK LEKARNE ZA OBJEKT 805.424,54 €

STROŠEK LEKARNE ZA PARKIRIŠČA 17.025,00 €

Skupaj strošek investicije LEKARNE JE 818.449,54 €

Strošek investicije ZD za dokončanje objekta je :

299,71 m² x 586,00 €/m² = 175.630,06 €

NAVEDBE OSNOVE ZA OCENO VREDNOSTI

Podlaga za oceno investicijske vrednosti je projektna dokumentacija s popisom del in projektantskimi predračuni za posamezne aktivnosti po oceni izvedenih podobnih projektov in po pridobljenih predračunih oz. po oceni povprečne tržne cene za tovrstne posege.

Investicijske stroške smo prikazali kot vse izdatke in vložke v denarju in stvareh, ki so neposredno vezani na investicijski projekt.

Za izračun upravičenih stroškov smo upoštevali le tisti del stroškov celotne investicije, ki je osnova za izračun (so)financerskega deleža udeležbe javnih sredstev v projektu.

Za obseg potrebne vsebine DIIP-a smo upoštevali Uredbo o enotni metodologiji za pripravo investicijske dokumentacije na področju javnih financ

V predvideni investiciji ni zajeta projektna dokumentacija.

Črnomelj : Junij 2016

Pripravil :

Branko Muren

STP MUREN ČRNOMELJ D.O.O.
NOVA LOKA 49, 8340 ČRNOMELJ

