



OBČINA LOGATEC

ŽUPAN

[www.logatec.si](http://www.logatec.si)

e: [obcina.logatec@logatec.si](mailto:obcina.logatec@logatec.si)

Tržaška cesta 50 A, 1370 Logatec

t: 01 759 06 00, f: 01 759 06 20

Številka: 371-109/2014-18

Datum: 6. 2. 2017

## OBČINSKI SVET OBČINE LOGATEC

**Zadeva: OBRAVNAVA PREDLOGA DOKUMENTA IDENTIFIKACIJE INVESTICIJSKEGA PROJEKTA ZA INVESTICIJO »UREDITEV JP 726618 POD GOZDOM V DOLŽINI 225 M + 30 M IN JP 726619 ROŽNA ULICA V DOLŽINI 198 M IN JP 726638 LOKA«**

### PREDLAGATELJ:

- Berto Menard, župan Občine Logatec

### POROČEVALCA:

- Mateja Čuk, podsekretarka
- Gvido Bokal, podsekretar

### PREDLOGA SKLEPOV:

- 1. Občinski svet Občine Logatec potrди dokument identifikacije investicijskega projekta za investicijo »Ureditev JP 726618 Pod gozdom v dolžini 225 m + 30 m in JP 726619 Rožna ulica v dolžini 198 m in JP 726638 Loka«.**
- 2. Občinski svet Občine Logatec pooblašča župana Občine Logatec, da potrjuje morebitne spremembe in dopolnitve obravnavanega dokumenta identifikacije investicijskega projekta za investicijo »Ureditev JP 726618 Pod gozdom v dolžini 225 m + 30 m in JP 726619 Rožna ulica v dolžini 198 m in JP 726638 Loka«.**

Berto Menard  
ŽUPAN

## OBRAZLOŽITEV

Za izvedbo modernizacije javnih poti Pod gozdom, Rožna ulica in Loka v naselju Martinj hrib je bila izdelana projektna dokumentacija – PZI. Projektno dokumentacijo je izdelalo podjetje APPIA d.o.o., Leskoškova cesta 9e, 1000 Ljubljana. Izdelana projektna dokumentacija predvideva modernizacijo javne poti 726618 Pod gozdom v dolžni 225 m + 30 m, javne poti 726619 Rožna ulica v dolžni 198 m ter dodatno še javno pot 726638 Loka v dolžini 91 m in nekategorizirane ceste v dolžini 155 m.

Skladno z določili Uredbe o enotni metodologiji za pripravo investicijske dokumentacije na področju javnih financ (Uradni list RS, št. 60/06, 54/10 in 27/16) je potrebno za investicijo »Ureditev JP 726618 Pod gozdom v dolžini 225 m + 30 m in JP 726619 Rožna ulica v dolžini 198 m in JP 726638 Loka« pripraviti in obravnavati dokument identifikacije investicijskega projekta.

Občina Logatec bo z izvedbo tega investicijskega projekta uredila – modernizirala tri javne poti v naselju Martinj hrib, za katere prebivalci že dlje časa na Občino naslavlajo potrebe, zahteve in želje po ureditvi.

Izvedba investicije »Ureditev JP 726618 Pod gozdom v dolžini 225 m + 30 m in JP 726619 Rožna ulica v dolžini 198 m in JP 726638 Loka« iz tehničnega vidika predstavlja:

- modernizacijo ceste v dolžni 699 m,
- ureditev pločnika v dolžini 35 m,
- izgradnja 18 kandelabrov in svetilk na trasi dolžine 700 m.

Splošni cilji investicije »Ureditev JP 726618 Pod gozdom v dolžini 225 m + 30 m in JP 726619 Rožna ulica v dolžini 198 m in JP 726638 Loka« so:

- zagotoviti ustrezno prometno infrastrukturo v občini Logatec,
- povečati posamezne odseke površin za pešce,
- povečati prometno varnost za vse udeležence v prometu, predvsem za pešce,
- zagotoviti ustrezno odvodnjavanje,
- zagotoviti urejenost obravnavanega območja.

Specifični cilji investicije »Ureditev JP 726618 Pod gozdom v dolžini 225 m + 30 m in JP 726619 Rožna ulica v dolžini 198 m in JP 726638 Loka« so:

- izgradnja prometne infrastrukture in pripadajoče cestne razsvetljave,
- zagotoviti umiritev prometa ter ureditev površin za pešce,
- izboljšanje učinkovitosti odvodnjavanja,
- izboljšanje preglednosti na javnih cestah,
- izboljšanje življenjskih pogojev in kakovosti bivanja prebivalcev obravnavanih ulic naselja Martinj hrib.

Celotna vrednost investicije po stalnih cenah je ocenjena na 373.091,14 EUR brez DDV, z vključenim DDV pa celotna vrednost investicije znaša 455.171,19 EUR. Največji delež v stroških investicije predstavlja izvedba gradbenih del.

V dokumentu identifikacije investicijskega projekta je narejena finančna in ekonomska analiza investicije. Finančna analiza investicije glede na naravo investicije za katero ni predvideno ustvarjanje prihodkov izraža negativne vrednosti, medtem ko ekonomska analiza investicije ob upoštevanju družbeno – ekonomskih koristi investicije izdazuje

pozitivne vrednosti. Za izvedbo investicije načrtujemo tudi pridobitev nepovratnih sredstev v višini 143.060,00 iz naslova 23. člena Zakona o financiranju občin.

Izvedba investicije je v celoti predvidena za letošnje leto. Po potrditvi dokumenta identifikacije investicijskega projekta na občinskem svetu se bo najkasneje v mesecu marcu 2017 pričelo z izvedbo javnega naročila za izbor izvajalca gradbenih del. Pričetek izvedbe gradbenih del načrtujemo najkasneje v mesecu maju 2017, gradbena dela pa bi bila zaključena najkasneje v mesecu oktobru 2017.

Pripravila:  
Mateja Čuk

Berto Menard  
ŽUPAN

Priloga:

- Dokument identifikacije investicijskega projekta za investicijo »Ureditev JP 726618 Pod gozdom v dolžini 225 m + 30 m in JP 726619 Rožna ulica v dolžini 198 m in JP 726638 Loka«



OBČINA LOGATEC

www.logatec.si  
e: [obcina.logatec@logatec.si](mailto:obcina.logatec@logatec.si)  
Tržaška cesta 50A, 1370 Logatec  
t: 01 759 06 00, f: 01 759 06 20

Številka: 371-109/2014-17

## DOKUMENT IDENTIFIKACIJE INVESTICIJSKEGA PROJEKTA

za investicijo

**»Ureditev JP 726618 Pod gozdom v dolžini 225 m + 30 m in JP 726619  
Rožna ulica v dolžini 198 m in JP 726638 Loka«**

Izdelano na osnovi Uredbe o enotni metodologiji za pripravo in obravnavo investicijske dokumentacije na področju javnih financ (Uradni list RS, št. 60/06, 54/10 in 27/16)

Logatec, februar 2017

Izdelala:  
Mateja Čuk

## KAZALO VSEBINE

1. SPLOŠNO.....	4
1.1. Uvodno pojasnilo.....	4
1.2. Naziv projekta in opredelitev investicije.....	4
1.3. Namen in cilji investicije .....	4
1.4. Podlage za izdelavo dokumenta identifikacije investicijskega projekta.....	5
2. IDENTIFIKACIJA INVESTITORJA.....	7
2.1. Osnovni podatki o investitorju .....	7
2.2. Podatki o izvedbi, izdelovalcih in prihodnjem upravljavcu.....	8
3. OBSTOJEČE STANJE IN POTREBE.....	9
3.1. Opis obstoječega stanja .....	9
3.2. Opis potreb in razlogov za izvedbo investicije.....	10
4. OPREDELITEV RAZVOJNIH MOŽNOSTI IN CILJE INVESTICIJE TER PREVERITEV USKLAJENOSTI Z RAZVOJNIMI STRATEGIJAMI IN POLITIKAMI .....	13
4.1. Usklajenost investicije z razvojnimi strategijami in politikami .....	13
5. PREDSTAVITEV VARIANT »Z« INVESTICIJO PREDSTAVLJENIH V PRIMERJAVI Z ALTERNATIVO »BREZ« INVESTICIJE IN / ALI MINIMALNO ALTERNATIVO.....	14
5.1. Varianta »BREZ« investicije.....	14
5.2. Varianta »Z« investicijo .....	14
6. VRSTA INVESTICIJE IN TEMELJNE PRVINE INVESTICIJE .....	16
6.1. Vrsta investicije .....	16
6.2. Opredelitev osnovnih tehnično – tehnoloških rešitev v okviru investicije .....	16
7. OPREDELITEV TEMELJNIH PRVIN .....	22
7.1. Izhodišča za oceno stroškov investicije .....	22
7.2. Ocena stroškov investicije po tekočih cenah .....	22
8. LOKACIJA IZVEDBE INVESTICIJE.....	25
8.1. Širša lokacija izvedbe investicije .....	25
8.2. Ožja lokacija izvedbe investicije .....	25
9. OCENA VPLIVOV INVESTICIJE NA OKOLJE .....	27
10. ČASOVNI NAČRT IZVEDBE INVESTICIJE .....	32
10.1. Organizacija izvajanja investicije in način spremljanja izvedbe investicije.....	33
11. ANALIZA STROŠKOV IN KORISTI TER PRESOJA UPRAVIČENOSTI INVESTICIJE ..	35
11.1. Finančna analiza .....	35
11.2. Ekonomska analiza .....	41
11.3. Učinki, ki jih ni mogoče meriti v denarju .....	46
11.4. Analiza občutljivosti in tveganj .....	46

12. NAČRT FINANCIRANJA.....	49
13. UGOTOVITVE SMISELNOSTI IN MOŽNOSTI NADALJNJE PRIPRAVE INVESTICIJSKE DOKUMENTACIJE .....	50

## 1. SPLOŠNO

### 1.1. Uvodno pojasnilo

Predmet investicijskega projekta je ureditev JP 726618 Pod gozdom v dolžini 225 m + 30 m in JP 726619 Rožna ulica v dolžini 198 m. Dodatno se bo uredila tudi ulica JP 726638 Loka od km 0,375 do km 0,466 v dolžini 91 m in nekategorizirane ceste v dolžini 155 m.

V sklopu investicije se načrtuje rekonstrukcija javnih poti Pod gozdom, Rožna ulica in Loka. Uredi se odvodnjavanje, manjkajoča komunalna infrastruktura in cestna razsvetljava. Rekonstruira se tudi obstoječe priključke na državno cesto.

### 1.2. Naziv projekta in opredelitev investicije

Naziv projekta, ki je predmet tega dokumenta identifikacije investicijskega projekta je »Ureditev JP 726618 Pod gozdom v dolžini 225 m + 30 m in JP 726619 Rožna ulica v dolžini 198 m in JP 726638 Loka«.

Investicijski projekt se pripravlja na osnovi Pravilnika za izvedbo investicijskih vzdrževalnih del in vzdrževalnih del v javno korist na javnih cestah (Uradni list RS, št. 7/12).

Uredba o enotni metodologiji za pripravo in obravnavo investicijske dokumentacije na področju javnih financ (Uradni list RS, št. 60/06, 54/10 in 27/16) določa pripravo in obravnavo investicijske dokumentacije za vse investicijske projekte in druge ukrepe, ki se financirajo po predpisih, ki urejajo javne finance.

Ker vrednost investicijske operacije ne bo presegla 500.000,00 EUR po stalnih cenah z vključenim DDV, bo za izvedbo projekta potrebno izdelati samo dokument identifikacije investicijskega projekta (DIIP).

### 1.3. Namen in cilji investicije

Namen investicije »Ureditev JP 726618 Pod gozdom v dolžini 225 m + 30 m in JP 726619 Rožna ulica v dolžini 198 m in JP 726638 Loka« je tudi izboljšanje življenjskih pogojev na območju naselja Martinj hrib in prispevati k povečanju privlačnosti okolja kot bivanjskega prostora ter s tem zagotoviti enakovrednejše bivalne pogoje v občini.

Splošni cilji investicije »Ureditev JP 726618 Pod gozdom v dolžini 225 m + 30 m in JP 726619 Rožna ulica v dolžini 198 m in JP 726638 Loka« so:

- zagotoviti ustrezno prometno infrastrukturo v občini Logatec,
- povečati posamezne odseke površin za pešce,
- povečati prometno varnost za vse udeležence v prometu, predvsem za pešce,
- zagotoviti ustrezno odvodnjavanje,
- zagotoviti urejenost obravnavanega območja.

Specifični cilji investicije »Ureditev JP 726618 Pod gozdom v dolžini 225 m + 30 m in JP 726619 Rožna ulica v dolžini 198 m in JP 726638 Loka« so:

- izgradnja prometne infrastrukture in pripadajoče cestne razsvetljave,
- zagotoviti umiritev prometa ter ureditev površin za pešce,

- izboljšanje učinkovitosti odvodnjavanja,
- izboljšanje preglednosti na javnih cestah,
- izboljšanje življenjskih pogojev in kakovosti bivanja prebivalcev obravnavanih ulic naselja Martinj hrib.

Cilji investicije »Ureditev JP 726618 Pod gozdom v dolžini 225 m + 30 m in JP 726619 Rožna ulica v dolžini 198 m in JP 726638 Loka« bodo doseženi na podlagi naslednjih kazalnikov:

- modernizacija ceste v dolžini 699 m,
- ureditev pločnika v dolžini 35 m,
- izgradnja 18 kandelabrov in svetilk na trasi dolžine 700 m.

#### **1.4. Podlage za izdelavo dokumenta identifikacije investicijskega projekta**

Za pripravo tega investicijskega dokumenta so bili uporabljeni sledeči predpisi in viri:

- Uredba o enotni metodologiji za pripravo in obravnavo investicijske dokumentacije na področju javnih financ (Uradni list, RS št. 60/06, 54/10, 27/16),
- Navodilo za uporabo metodologije pri izdelavi analize stroškov in koristi (Evropska komisija, 2006),
- Zakon o varstvu okolja (ZVO-1) (Uradni list RS, št. 41/04, 17/06, 20/06, 28/06 Skl.US: U-I-51/06-5, 39/06-UPB1, 49/06-ZMetD, 66/06 Odl. US: U-I-51/06-10, 112/06 Odl. US: U-I-40/06-10, 33/07-ZPNačrt, 57/08-ZFO-1A, 70/08, 108/09, 48/12, 57/12, 93/13, 56/15, 102/15 in 30/16),
- Uredba o posegih v okolje, za katere je potrebno izvesti presojo vplivov na okolje (Uradni list RS, št. 51/14, 57/15),
- Uredba o vrsti dejavnosti in naprav, ki lahko povzročajo onesnaževanje okolja večjega obsega (Uradni list RS, št. 57/15),
- Uredba o ocenjevanju in urejanju hrupa v okolju (Uradni list RS, št. 121/04),
- Uredba o mejnih vrednostih kazalcev hrupa v okolju (Uradni list RS, št. 105/04, 34/08, 109/09, 62/10),
- Uredba o skladiščenju nevarnih tekočin v nepremičnih skladiščnih posodah (Uradni list RS, št. 104/09, 29/10, 105/10),
- Uredba o odpadkih (Uradni list RS, št. 37/15 in 69/15),
- Uredba o ravnanju z odpadki, ki nastanejo pri gradbenih delih (Uradni list RS, št. 34/08),
- Zakona o financiranju občin (Uradni list RS, št. 123/06, 57/08, 36/11 in 45/15 – ZUUJFO,
- Uredba (EU) št. 1303/2013 Evropskega parlamenta in Sveta z dne 17.12.2013 o skupnih določbah o Evropskem skladu za regionalni razvoj, Evropskem socialnem skladu, Kohezijskem skladu, Evropskem kmetijskem skladu za razvoj podeželja in Evropskem skladu za pomorstvo in ribištvo ter o splošnih določbah o Evropskem skladu za regionalni razvoj, Evropskem socialnem skladu, Kohezijskem skladu in Evropskem skladu za pomorstvo in ribištvo,
- Pravilnik za izvedbo investicijskih vzdrževalnih del in vzdrževalnih del v javno korist na javnih cestah (Uradni list RS, št. 7/12),
- Uredba o skladiščenju nevarnih tekočin v nepremičnih skladiščnih posodah (Uradni list RS, št. 104/09, 29/10, 105/10),
- Uredba o mejnih vrednostih svetlobnega onesnaževanja okolja (Uradni list RS, št. 81/07 in 109/07 ter 62/10, 46/13),
- Zakonu o cestah (Uradni list RS, št. 109/10, 48/12, 36/14-odl.US in 46/15),
- Pravilniku o projektiranju cest (Uradni list RS, št. 91/05, 26/06 in 109/10-ZCes-1),
- Pravilnik o prometni signalizaciji in prometni opremi na cestah (Uradni list RS, št. 99/15).

Za pripravo tega investicijskega dokumenta so bili uporabljeni sledeči prostorski in planski akti:

- Razvojne usmeritve Republike Slovenije,



- Strategija razvoja Slovenije 2020,
- Regionalni razvojni program Ljubljanske urbane regije 2014-2020.

Za pripravo tega investicijskega dokumenta je bila uporabljena sledeča podlaga:

- AP023-14, Ljubljana, Januar 2016, Projekt za izvedbo (PZI), APPIA d.o.o., Leskoškova cesta 9e, 1000 Ljubljana.

Za pripravo tega investicijskega dokumenta so bili uporabljeni sledeči viri:

- Spletna stran direkcije za ceste: <http://www.dc.gov.si/>,
- Spletna stran Statističnega urada RS: <http://www.stat.si/>.

## 2. IDENTIFIKACIJA INVESTITORJA

### 2.1. Osnovni podatki o investitorju

INVESTITOR	
Naziv	OBČINA LOGATEC
Naslov	Tržaška cesta 50 A, 1370 Logatec
Odgovorna oseba	Berto Menard, župan
Telefon	01 759 06 00
Fax	01 759 06 20
E-mail	<a href="mailto:obcina.logatec@logatec.si">obcina.logatec@logatec.si</a>
Davčna številka	SI55512844
Matična številka	5874661000
TRR	SI56 0126-4010-0001-228, odprt pri UJP
Odgovorna oseba za pripravo investicijskega dokumenta	Mateja Čuk, univ. dipl. ekon., podsekretarka
Telefon	01 759 06 36
Fax	01 759 06 20
E-mail	<a href="mailto:mateja.cuk1@logatec.si">mateja.cuk1@logatec.si</a>
Skrbnik investicijskega projekta	Gvido Bokal, univ. dipl. inž. grad., podsekretar
Telefon	01 759 06 40
Fax	01 759 06 20
E-mail	<a href="mailto:gvido.bokal1@logatec.si">gvido.bokal1@logatec.si</a>
Odgovorna oseba za izvajanje investicije	Berto Menard, župan
Telefon	01 759 06 00
Telefax	01 759 06 20
E-mail	<a href="mailto:obcina.logatec@logatec.si">obcina.logatec@logatec.si</a>

## 2.2. Podatki o izvedbi, izdelovalcih in prihodnjem upravljavcu

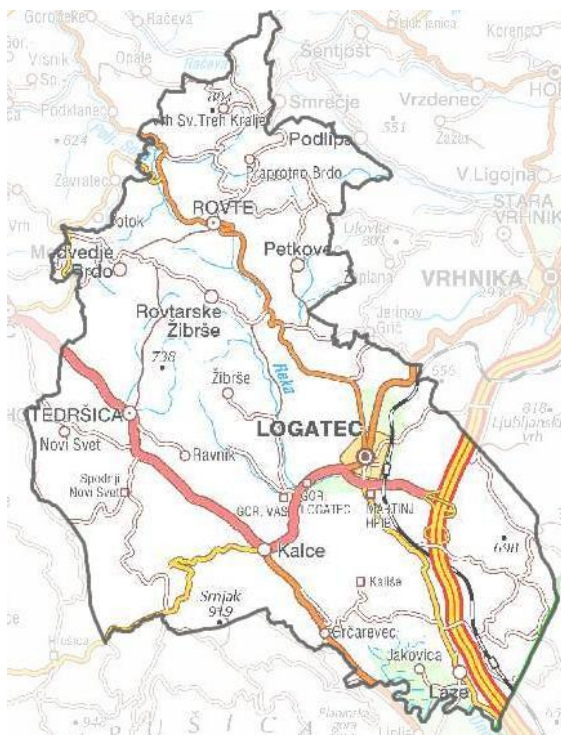
<p><b><u>Izvedba investicije:</u></b></p> <p>- odgovorna oseba (žig in podpis)</p>	<p>Občina Logatec, Tržaška cesta 50 A, 1370 Logatec</p> <p>Berto Menard, župan</p>
<p><b><u>Priprava in nadzor nad pripravo investicijske, projektne in tehnične dokumentacije in skrbnik investicijskega projekta:</u></b></p> <p>- odgovorna oseba (žig in podpis)</p>	<p>Občina Logatec, Tržaška cesta 50 A, 1370 Logatec</p> <p>Gvido Bokal, univ. dipl. ing. grad. podsekretar</p>
<p><b><u>Izdelovalec dokumenta identifikacije investicijskega projekta (DIIP):</u></b></p> <p>- odgovorna oseba (žig in podpis)</p>	<p>Občina Logatec, Tržaška cesta 50 A, 1370 Logatec</p> <p>Mateja Čuk, univ. dipl. ekon. podsekretarka</p>
<p><b><u>Izdelovalec projekta za izvedbo (PZI)</u></b></p> <p>- odgovorna oseba (žig in podpis)</p>	<p>APPIA d.o.o., Leskoškova cesta 9e, 1000 Ljubljana</p> <p>mag. Goran Jovanović, univ. dipl. inž. grad</p>
<p><b><u>Bodoči upravljavec predmeta investicije:</u></b></p> <p>- odgovorna oseba (žig in podpis)</p>	<p>Občina Logatec, Tržaška cesta 50 A, 1370 Logatec</p> <p>Berto Menard, župan</p>

### 3. OBSTOJEČE STANJE IN POTREBE

#### 3.1. Opis obstoječega stanja

Občina Logatec leži v osrednji Sloveniji, v osrčju Notranjske, na stiku dveh velikih geografskih makroregij: alpskega in dinarskega sveta. Občino sestavljajo naslednje geografske mezoregije:

- Cerkljansko, Rovtarsko, Škofjeloško in Polhograjsko hribovje, ki sega v Občino Logatec z območjem Rovtarskega hribovja;
- Trnovski gozd, Nanos in Hrušica, ki sega v Občino Logatec z območjem Hrušice;
- Notranjsko podolje s svojim severnim delom;
- Krimsko hribovje in Menišija, ki v Občino Logatec sega z območjem Menišije.



Slika 1: Območje občine Logatec (vir: [www.logatec.si](http://www.logatec.si))

Občina meji na občine Vrhnika, Dobrova-Polhov Gradec, Žiri, Idrija, Ajdovščina, Postojna, Cerknica in Gorenja vas - Poljane. Naselje Logatec je 2006 z državnim odlokom postalo mesto. V občini je 19 naselij, ki se združujejo v osmih krajevnih skupnostih.

Večji kraji v občini so: Logatec (osrednje in največje naselje sredi Logaškega polja), Rovte, Hotedršica (ob robu hotenjskega ravnika) ter Laze z Jakovico (ob znamenitem Planinskem polju). Gospodarsko, upravno in kulturno središče predstavlja mesto Logatec.

Površina občine znaša 173 km<sup>2</sup>, s čimer se občina Logatec med slovenskimi občinami uvršča na 30. mesto. Leta 2016 je imela občina 13.815 prebivalcev. Na kvadratnem kilometru površine občine je živel povprečno 79 prebivalcev.

Tabela 1: Podatki o Občini Logatec za leto 2014, 2015 in 2016

Občina Logatec	2014	2015	2016
Velikost občine	173,1 km <sup>2</sup>	173,1 km <sup>2</sup>	173,1 km <sup>2</sup>
Število prebivalcev	13.752	13.762	13.815
Število naselij	19	19	19
Število hišnih števil	3.365	3.406	3.435
Gostota poselitve	79,4 prebivalcev/km <sup>2</sup>	79,5 prebivalcev/km <sup>2</sup>	79,8 prebivalcev/km <sup>2</sup>
Naravni prirast skupaj <sup>1</sup>	69	33	
Skupni selitveni prirast	-6	-32	
Naravni prirast na 1.000 prebivalcev	5,0	-0,6	

Vir: Podatkovni portal SI-STAT (1.2.2017) Statistični urad Republike Slovenije – [www.stat.si](http://www.stat.si)

### 3.2. Opis potreb in razlogov za izvedbo investicije

Predmet investicije je prometna ureditev in modernizacija JP 726618 Pod gozdom + 30 m in JP 726619 Rožna ulica v naselju Martinj hrib v Logatcu. Predvidena je modernizacija dveh občinskih cest, ureditev dveh priključkov na državno cesto R3-640/1373 Rakek-Logatec (Martinj hrib), ureditev odvodnjavanja, položitev manjkajoče komunalne infrastrukture in izgradnja cestne razsvetljave.



Slika 2: Pregleda situacija območja obdelave JP Pod gozdom in Rožna ulica

<sup>1</sup> Za leto 2016 še ni podatka



Obstoječi makadamski cesti predstavljata dostopni cesti do stanovanjskih objektov na tem območju. Vozišče je makadamsko širine cca 3,5 m. Odvodnjavanje je neurejeno, ob večjih nalivih meteornih voda iz strme priključne ceste narašča naplavine na cesto in naprej na dvorišča stanovanjskih objektov. Cestne razsvetljave ni. Preglednost vozišča je na dveh odsekih zaradi vkopanega profila in valovite nivelete neustrezna. Prometne ureditve ni.

Pri modernizaciji JP 726638 Loka od km 0,375 do km 0,466 (91 m) in nekategorizirane ceste v dolžini 155 m na območju Martinj hriba v Logatcu je predmet obdelave modernizacija in prometna ureditev dela javne poti JP 726638 v dolžini 91 m in dveh krakov do stanovanjskih objektov dostopnih poti v skupni dolžini 155 m.



Slika 3: Pregledna situacija območja obdelave JP Loka

Obstoječe makadamsko vozišče navedene javne poti Loka ima neurejeno odvodnjavanje, zaradi katerega prihaja do nanašanja naplavin na cesto in na dvorišča stanovanjskih objektov. V cestnem telesu je že položena večina komunalnih vodov. Za izboljšanje varnosti in voznih pogojev je potrebno na novo urediti asfaltno površino po obstoječi trasi ceste s potrebnimi izboljšavami tehničnih elementov ceste in z izboljšanjem poteka nivelete ceste. Izvesti je potrebno kvalitetno odvodnjavanje padavinskih meteornih in zalednih vod, s ponikanjem na območju obdelave. Potrebno je dograditi cestno razsvetljavo. Prometna ureditev je obravnava za osebna vozila ter še za smetarsko vozilo.

Zakon o lokalni samoupravi v svojem 21. členu določa, da občina samostojno opravlja zadeve javnega pomena. Isti člen določa tudi, da je naloga občine, da gradi, vzdržuje in ureja lokalne javne ceste, javne poti, rekreacijske in druge javne površine v skladu z zakonom, ureja promet v občini ter opravlja naloge občinskega redarstva.

**Ključni razlogi za izvedbo investicije »Ureditev JP 726618 Pod gozdom v dolžini 225 m + 30 m in JP 726619 Rožna ulica v dolžini 198 m in JP 726638 Loka«:**

- varnost v prometu vseh udeležencev prometa ob istočasnem zmanjševanju vzdrževalnih stroškov,
- ustrezna prometna povezava prebivalcev na tem območju,
- zagotavljanje ustrezne cestne razsvetljave,

- zagotavljanje ustreznega odvodnjavanja meteornih vod,
- zagotavljanje rasti kvalitete življenja v občini Logatec,
- povečanje dodane vrednosti občine Logatec,
- povečanje interdisciplinarnosti in multifunkcionalnosti prostora,
- aktivno slediti trendom urbane urejenosti okolja,
- slediti trendom prostorskega razvoja in planiranja ter rabe prostora v občini Logatec,
- ustrezno urediti celostno podobo infrastrukture v občini Logatec in obenem spodbujati uporabnike k ohranitvi kvalitete ter dvigniti raven odgovornosti do javnega dobra,
- dvig ravni urejenosti okolja v obravnavanem območju Martinj hriba.

#### 4. OPREDELITEV RAZVOJNIH MOŽNOSTI IN CILJE INVESTICIJE TER PREVERITEV USKLAJENOSTI Z RAZVOJNIMI STRATEGIJAMI IN POLITIKAMI

##### 4.1. Usklajenost investicije z razvojnimi strategijami in politikami

Ureditev javnih poti Pod gozdom, Rožna ulica in Loka v naselju Martinj hrib je usklajena s strateškimi in izvedbenimi dokumenti tako na občinski kot državni in EU ravni.

V dokumentu obravnavana investicija je skladna z Razvojnimi usmeritvami Republike Slovenije, kot je navedeno v **Strategiji razvoja Slovenije 2020**, ki v poglavju 5.1 Konkurenčnost gospodarstva govori o tem, da bo Slovenija gradila tudi na naslednjih prednostih, ki se navezujejo na izgradnjo dobrih cestnih povezav:

- dobra geostrateška lega,
- prometna in logistična infrastruktura z visokim razvojnim potencialom,
- raznolikost turistične ponudbe na majhnem prostoru in dobro razvita zdravstveno zdraviliščna in gostinsko turistična in kulturna dejavnost ter bogata kulturna dediščina in naravni viri,
- visoka gozdnatost Slovenije, ki omogoča večji posek lesa in doseganja večje dodane vrednosti v lesni industriji.

In s tem bo doseženo naslednje:

- povečati zgodnjo in celotno podjetniško aktivnost,
- izkoristiti in izboljšati obstoječo prometno infrastrukturo za boljši dostop do trga dela, potrošnikov in dobavnih verig za podjetja in dostopnost do večjih urbanih središč in turističnih destinacij oz. območij (povečati konkurenčnost regij / območij),
- zmanjšanje emisije toplogrednih plinov iz prometa in izboljšanje varnosti v prometu.

Investicija je skladna z **Regionalnim razvojnim programom Ljubljanske urbane regije 2014-2020**, ki je temeljni strateški in programski dokument na regionalni ravni, s katerim se uskladijo razvojni cilji v regiji ter določijo instrumenti in viri za njihovo uresničevanje. Dokument vključuje ključne razvojne usmeritve za 26 občin Osrednjeslovenske oziroma Ljubljanske urbane regije v obdobju od leta 2014 do leta 2020 in v celoti sledi ciljem EU 2020 za pametno, trajnostno in vključujočo rast.

Glede na izdelano analizo stanja, razvojnih potencialov, ciljev in razvojne specializacije so za regijo oblikovane tri razvojne prioritete, ki se strukturirajo v programe in ukrepe. Razvojne prioritete so naslednje:

- rast konkurenčnosti regijskega gospodarstva,
- ohranjeno okolje in trajnostna raba virov,
- ljudem prijazna regija.

Kot izhaja iz Regionalnega razvojnega programa Ljubljanske urbane regije 2014-2020 morajo občine v Ljubljanski urbani regiji dati velik poudarek razvojni prioriteti III. LJUDEM PRIJAZNA REGIJA, Program 3.2. Urejanje prostora, Ukrep: 3.2.2. Prenova in ureditev urbanih ter vaških območij ter Ukrep 3.2.3. Druga infrastruktura.

Na koncu dodajamo oz. naštevamo še druge cilje, ki jih bo investicija zasledovala in ti učinki bodo videni neposredno:

- zmanjšanje depopulacije območja,
- povečanje povezanosti območja,
- zagotavljanje večje prometne varnosti za uporabnike ceste (lokalno prebivalstvo, šolarji, turisti, itd.).



## **5. PREDSTAVITEV VARIANT »Z« INVESTICIJO PREDSTAVLJENIH V PRIMERJAVI Z ALTERNATIVO »BREZ« INVESTICIJE IN / ALI MINIMALNO ALTERNATIVO**

V skladu z Uredbo o enotni metodologiji za pripravo in obravnavo investicijske dokumentacije na področju javnih financ (Uradni list RS, št. 60/06, 54/10 in 27/16) mora Dokument identifikacije investicijskega projekta vsebovati najmanj varianto »BREZ« in varianto »Z« investicijo.

V tem investicijskem dokumentu obravnavamo dve varianti in sicer:

- varianto »BREZ« investicije,
- varianto »Z« investicijo.

### **5.1. Varianta »BREZ« investicije**

Varianta »BREZ« investicije je varianta, ki ne vključuje nobenih investicijskih izdatkov, kar pomeni, da so stroški investicije v tem primeru enaki nič in se ohranja obstoječe stanje, ki ne daje možnosti razvoja, ne pripomore k povečani varnosti udeležencev v prometu in ne sledi ciljem ohranjanja okolja in izboljšanja življenjskih pogojev občanov. Brez investicije bi bila slabša prometna varnost, visoki stroški urejanja ceste bi se višali (neurejeno odvodnjavanje, večja erozija, večja škoda na cestišču). V prihodnosti lahko zaradi tega pričakujemo nadaljnje slabšanje prometne varnosti ter več nezadovoljstva občanov in obiskovalcev s cestno ureditvijo na tem območju.

Neizvedba investicije pomeni višanje stroškov urejanja cestišča, nižanje standarda ljudi na tem območju, izgubo razvojnih možnosti na področju. Dodali bi še, da glede na to, da je urejena prometna infrastruktura eden izmed pogojev za standard okolja, bi neizvedba pomenila zapostavljanje naselja in ljudi s tega območja naselja (neposredni uporabniki ceste). Brez izvedbe investicije bomo negativno vplivali na splošno naravnost in atmosfero v občini zaradi nezadovoljstva občanov ter s tem poslabševali kvaliteto življenja v občini.

### **5.2. Varianta »Z« investicijo**

Varianta »Z« investicijo pomeni celovito ureditev javnih poti Pod gozdom, Rožna dolina in Loka v naselju Martinj hrib, ureditev cestne razsvetljave ter meteornega odvajanja.

Varianta »Z« investicijo je mnogo ugodnejša z vidika prometne varnosti, stroškov vzdrževanja, dnevne migracije, dostopnosti do hiš in nenazadnje boljše dostopnosti občine ob modernizirani javni cesti. Z investicijsko operacijo se bo zagotovila večja varnost v prometu za vse udeležence v prometu z urejenimi hodniki in primerno cestno signalizacijo in cestno razsvetljavo.

Načrtovanje izboljšav, pozitivnih sprememb in dopolnitev ter ureditev cestnega sistema so nujen sestavni del in pogoj strmenja občine h kakovostnim bivalnim pogojem za občane in širše prebivalstvo. Z rekonstrukcijo javne ceste se bodo posredno izboljšali bivalni pogoji občanov.

Iz zgoraj navedenega je razvidno, da je izvedba investicije potrebna za nadaljnji razvoj tega območja občine Logatec in sicer zaradi, kot že večkrat omenjenega:

- prometne varnosti,
- družbenega pomena modernizirane javne ceste.

Varianta obsega modernizacijo ceste v dolžini 699 m in ureditev pločnika v dolžini 35 m. V sklopu obravnave cestišča se izvede tudi cestna razsvetljava na celotni dolžini poseganja, t.j. 700 m. Ureditev cestne razsvetljave bo obsegala izgradnjo oz. postavitve 18 kandelabrov.

## 6. VRSTA INVESTICIJE IN TEMELJNE PRVINE INVESTICIJE

### 6.1. Vrsta investicije

Investicija »Ureditev JP 726618 Pod gozdom v dolžini 225 m + 30 m in JP 726619 Rožna ulica v dolžini 198 m in JP 726638 Loka« po projektantskem popisu del in predračunu vključuje naslednja dela:

- preddela,
- zemeljska dela (izkop do zahtevane globine, priprava planum temeljnih tal),
- voziščne konstrukcije,
- odvodnjavanje,
- gradbena in obrtniška dela,
- oprema cest,
- tuje storitve,
- telekomunikacijsko omrežje,
- CATV omrežje,
- NN omrežje,
- odkupi zemljišč,
- cestna razsvetljava.

### 6.2. Opredelitev osnovnih tehnično – tehnoloških rešitev v okviru investicije

Opredelitev osnovno tehnično – tehnoloških rešitev v okviru investicije je povzeta iz tehničnega poročila projekta za izvedbo (PZI), številka: AP023-14, Ljubljana, Januar 2016, APPIA d.o.o., Leskoškova cesta 9e, 1000 Ljubljana.

#### Tehnični podatki

Obstoječi makadamski cesti predstavljata zbirni dostopni cesti do stanovanjskih objektov, ki ju tangirajo. Obstoječa cesta je izvedena v širini 3,5 m z neustreznimi horizontalnimi in vertikalnimi elementi. Odvodnjavanje meteornih voda ni urejeno. Enako velja za cestno razsvetljava. Omenjeni dostopni cesti se preko dveh priključkov priključujeta na državno cesto R3-640/1373 Rakek– Logatec v km 12,870 in 13,050.

V sklopu izvedbe investicije se izvede rekonstrukcija obeh javnih poti na celotnem območju. Uredi se odvodnjavanje in cestna razsvetljava. Preuči se možnost izvedbe sredstev in naprav umirjanja prometa ter površin za pešce. Rekonstruira se tudi obstoječe priključke na državno cesto.

#### Trasirni elementi

Osnovne karakteristike tehničnih elementov so povzete po Zakonu o cestah (Uradni list RS, št. 109/10, 48/12, 36/14-odl.US in 46/15), Pravilniku o projektiranju cest (Uradni list RS, št. 91/05, 26/06 in 109/10-ZCes-1), Pravilnik o prometni signalizaciji in prometni opremi na cestah (Uradni list RS, št. 99/15) in Tehničnih specifikacijah za javne ceste, ki jih je Ministrstvo za promet sprejelo v času od leta 2000 do danes. Osnovno izhodišče pri obnovi javne poti je potek trase v območju razpoložljivega koridorja brez poseganja izven cestnih parcel z ohranitvijo enakih višinskih razmerij v območju obstojećih priključnih poti in uvozov.

V skladu s projektnimi pogoji Komunalnega podjetja Logatec d.o.o. je bilo pri izbiri karakterističnega prereza, horizontalnih in vertikalnih elementov potrebno upoštevati sledeče: Širina ceste oziroma javne površine mora zagotavljati opravljanje nalog smetarskega vozila in

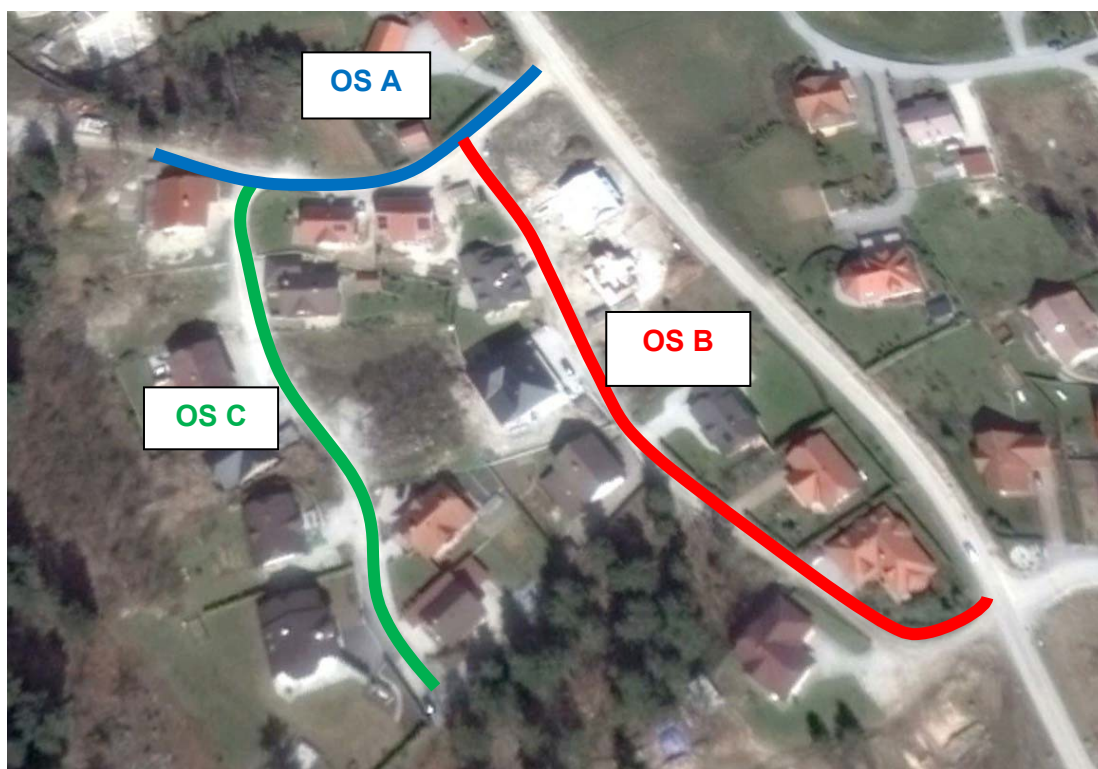
zimske službe s kamionom - plugom. Cesta mora omogočiti obračanje smetarskega vozila ter kamiona s plugom in posipalcem. Na koncu bodočih javnih cest mora biti izvedeno obračališče. Predvideti je potrebno tudi površine za odlaganje snega s cestišča! Širina ceste mora biti ustrezna oz. mora omogočiti srečevanje drugih vozil s komunalnimi vozili (min. 5 m). Možnost obračanja smetarskega vozila in lokacija za odlaganje snega morata biti prikazana v risbi. Obstoječo cesto in novo grajeno cesto je potrebno preurediti v skladu z standardi ureditve urbanih območij (javna razsvetljava, hodniki za pešce, urejeni dovozi na parcele, prometna ureditev ... ).

Trase osi javnih poti se bistveno ne spreminjajo zaradi bližnjih pozidav in potekajo na območju obdelave po obstoječi trasi makadamske ceste.

Vertikalni potek javnih poti se je v največji možni meri prilagodil zahtevam lastnikov in obstoječim zunanjim ureditvam. Zaradi velikih višinskih razlik med objekti ni bilo mogoče na vseh uvozih do objektov ohraniti obstoječe nivelete.

### Karakteristični profil

Karakteristični prečni prerezi javnih poti so izbrani tako, da omogočajo skupno širino vsaj 5,00 m (zahteva Komunalnega podjetja Logatec d.o.o.) in zagotavljati srečanje dveh osebnih vozil in zahteve Komunalnega podjetja Logatec d.o.o. po minimalni širini 5,0 m. Vozišče je namenjeno vožnji v obe smeri, na strani vozišča, kamor je prečno nagnjeno vozišče, je predvidena asfaltna mulda, širine 0,50 m. V muldo se steka meteorna voda iz vozišča in obstoječih zunanjih ureditev (višje od nove nivelete), le ta pa v ponikovalnice.



Slika 4: Pregledna situacija JP Pod gozdom in Rožna ulica

Površine, ki bi bile namenjene pešcem z izjemo odseka (na začetku odseka A levo v dolžini 35 m), niso predvidene, saj gre za naselje nekaj hiš, kjer ni veliko prometa osebnih vozil (ulični sistem – stanovanjske površine) in zahtev lastnikov.

## Preglednost

Na obeh priključkih neprednostnih cest je zagotovljena ustrezna preglednost za varno vključevanje v promet na glavni prometni smeri. Območje priključkov se nahaja v naselju, zato se je pri preverjanju preglednosti upoštevalo hitrost 50 km/h (dolžina 45 m). Na priključku osi B se je v smeri Unec upoštevalo hitrost 90 km/h, saj se le 10 m za priključkom nahaja tabla III-15 (konec naselja).

Preglednost na terenu ne omogoča postavitve prometnega znaka II-1. V situaciji prometne ureditve je prikazan pregledni trikotnik in preglednost za postavitve prometnega znaka II-2 s pripadajočo horizontalno signalizacijo.

V predvidene tehnične elemente državne ceste posegamo samo z ureditvijo priključnih radijev. Obstoječa in predvidena prometna signalizacija in oprema na državni cesti z izjemo znaka II-2 (Ustavi!) na obeh tangiranih priključkih ostane nespremenjena.

## Križišča in priključki

Na območju urejanja se na današnjo državno cesto R3-640/1373, na lokaciji dveh obstoječih priključkov, navezujemo:

- v km 13 + 51,00 – Dostopna cesta A in
- v km 12 + 866,80 – Dostopna cesta B.

Na območju urejanj sta znotraj sistema javnih poti še manjši križišči in sicer med:

- osema A in B (v km 0,0 + 41,59 v osi A) in
- osema A in C (v km 0,0 + 96,24 v osi A).

Oba skupinska priključka na državno cesto sta predvidena iz treh krožnih lokov (košarasta krivina) z minimalnim osnovnim priključnim radijem velikosti **R8**. Velikosti košarastih krivin so v medsebojnem razmerju  $R_1:R_2:R_3=2:1:3$ .

Križišči neprednostnih cest z državno cesto sta dimenzionirani za zavijanje dveh osebnih vozil. Pri zavijanju intervencijskega vozila, vozila za odvoz odpadkov in zimske službe s kamionom - plugom vozila izkoriščajo površine celotnega križišča. Minimalni uvozni in izvozni radij znotraj območja urejanja je prilagojen dostopu za intervencijsko vozilo in znaša  $R = 7,00$  m (s preseganjem in izkoriščenostjo površine celotnega križišča).

V območju priključkov z državno cesto je predvidena razširitev vozišča, ki omogoča srečanje dveh vozil pri uvažanju in izvažanju iz državne ceste. Na ta način je omogočeno varno vključevanje vozil na državno cesto in hkrati zavijanje v področje urejanja.

Na vseh javnih poteh se nahaja več obstoječih in predvidenih uvozov do objektov. Predvidene so navezave na obstoječe stanje v asfaltu v dolžini 1,0 m. Na parcelah, kjer današnja zunanja ureditev ne omogoča točne lokacije uvoza, smo v skladu z dogovorom z naročnikom, predvideli uvoze širine 5,00 – 6,00 m. Lokacije uvozov se ob dogovoru med Občino in lastniki parcel lahko spremenijo. Navezave od objektov morajo lastniki parcel urediti sami.

## Obračališče in plato za zbiranje odpadkov

Na koncu javne poti os C – JP 726618 Pod Gozdom je predvideno obračališče smetarskega vozila. Zaradi goste pozidave površin za odlaganje snega s cestišča ni mogoče urediti, zato bo potrebno urediti odvažanje odvečnega snega nadruge lokacije.

Ob javni poti (os A - JP 726618 Pod Gozdom) je predviden plato za zbiranje in odvoz ločeno zbranih odpadkov v velikosti 4,7 x 2 m. Dostop do platoja za potrebe praznjenja posameznih posod je omogočen iz osi B (JP 726619 Rožna ulica), saj se na tem delu ne nahaja hodnik za pešce.

### Tehnični elementi prometnih površin za pešce

Na levi strani priključne javne poti Pod gozdom (os A) se izvede hodnik za pešce med priključkom državne ceste in Rožne ulice (Os B). Minimalna širina je določena skladno s Pravilnikom in znaša za potek ceste v naselju:

**Širina=50,00 cm (varnostne širina levo/ desno)+75,00 cm (prometni profil pešca)+12,50 cm (varnostna širina desno/ levo)=137,50 cm.**

Kljub navedenemu se izvede hodnik za pešce v enotni širini 1,60 m, ki se zaključi na priključku na državno cesto R3-640/1373 Rakek–Logatec.

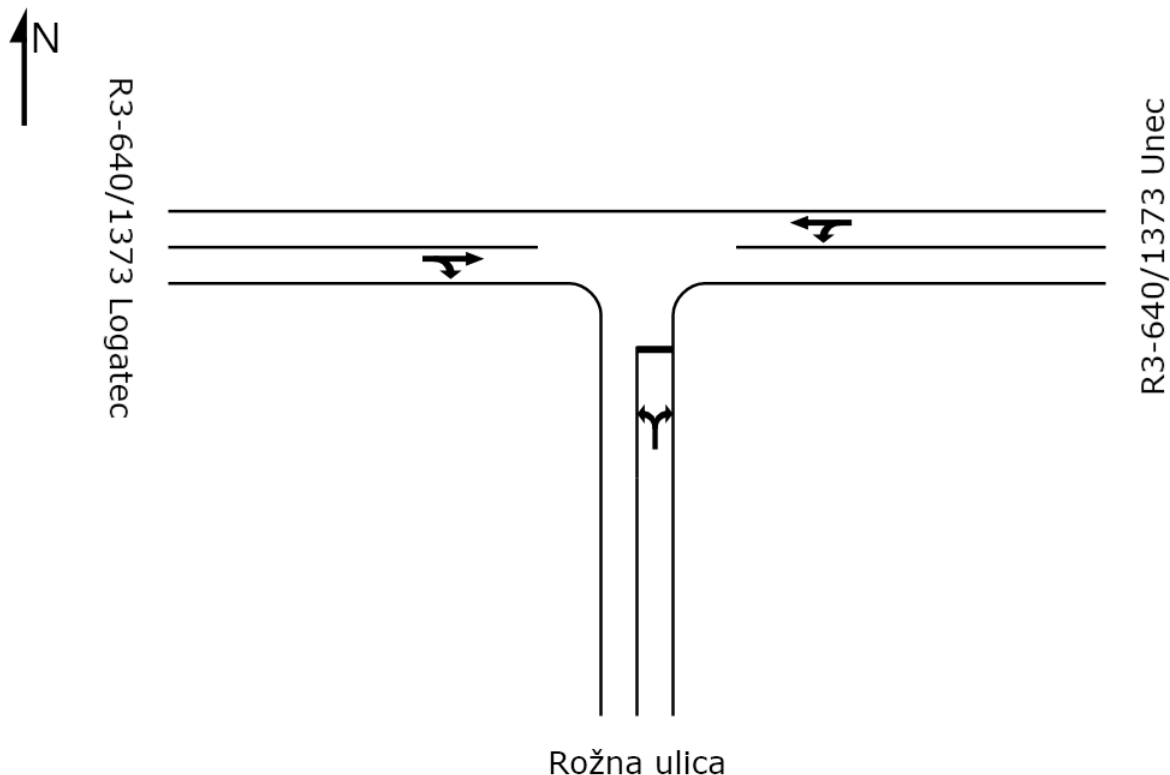
### Objekti, zidovi

Z ureditvijo javnih poti je potrebno porušiti del obstoječega zidu na osi B (med B1 in B2 ter v B4) v skupni dolžini 6,0 m. Poleg tega je predvidena izvedba treh kamnitih zložb in sicer:

- med B22 in B24 desno v dolžini 12,60 m,
- med C1 in C4 levo v dolžini 21,75 m in
- med C1 in C12 desno v dolžini 18,6 m.

Lokacije rušenj obstoječih in izgradnje novih zidov in konstrukcij so razvidne v grafičnih prilogah (gradbene situacije in detajli). Na javni poti (os B) je predvidena izvedba enakih zidov, kot so obstoječi.

### Kapacitetna preverba priključkov



Na obravnavanem območju je potrebno urediti ustrezno odvodnjavanje. Utrjene površine se bodo odvodnjavale s pomočjo ustreznega vzdolžnega in prečnih nagibov v asfaltne mulde in v nadaljevanju preko požiralnikov preko novega meteornege kanala v ponikovalnice.

Na nižjem robu vozišča (levo/desno) je predvidena izvedba asfaltne mulde širine 0,50 m. V območju mulde so na celotnem območju predvideni novi vtočni jaški  $\varnothing$  63 cm. Zaradi velikega vzdolžnega padca javnih poti (os A, os B in os C) so na mestih, kjer je vzdolžni padec večji od 6 %, predvidene kanalete z LTŽ rešetko ( $\delta=30$  cm).

Predvideno je niveliranje vseh obstoječih jaškov in pokrovov komunalne infrastrukture. Na območju obdelave se izvede demontaža obstoječih LTŽ pokrovov jaškov različnih dimenzij s čiščenjem jaška in ležišča, prilagoditev ležišča na novo niveleto vozišča/hodnika za pešce, s ponovno montažo, sidranjem, podbetoniranjem in obbetoniranjem.

## **Elektrika**

Investicija obravnava tudi izdelavo zaščite NN vodov podjetja Elektro Ljubljana, d.d., pri ureditvi javne poti JP 726618 Pod gozdom v dolžini 255 m in JP 726619 Rožna ulica v dolžini 198 m.

Na predmetnem segmentu obstaja NN omrežje, ki ga predstavljajo zemeljski vodniki položeni prosto v zemljo in v zaščitnih ceveh pod utrjenimi površinami. Zaradi poteka dela omenjenih obstoječih NN vodnikov na območju predvidenega posega, je predvidena izvedba zaščite zemeljskega 0,4kV vodnika na mestih tangenc v skupni dolžini 185 m.

## **Telekomunikacijski vodi (TK in CATV)**

Investicija obravnava zaščito obstoječega telekomunikacijskega omrežja in omrežja kableske televizije pri ureditvi javne poti JP 726618 Pod gozdom v dolžini 255 m in JP 726619 Rožna ulica v dolžini 198 m. Izhodiščni tehnični podatki za izdelavo zaščite in prestavitve so podani v projektnih pogojih ter posredovanih podatkih Telekoma Slovenije d.d. in Naklo d.o.o..

Glede CATV omrežja je z investicijo predvidena le zaščita omrežja krajevnega kableskega sistema oz. kableske televizije na območju zaščite in prestavitve obstoječega omrežja podjetja NAKLO d.o.o. (prosto stoječa CATV kableska omarica na tipskem betonskem podstavku se prestavi v bankino za predvideni pločnik).

## **Vodovod in kanalizacija**

Vodovodno omrežje se z rekonstrukcijo ne spreminja z izjemo prestavitve dveh nadzemnih hidrantov. Predvideni sta prestavitvi dveh nadzemnih hidrantov (po navodilih upravljavca - izkop, demontaža in ponovna montaža z vsemi pripravljalnimi, pomožnimi in zaključnimi deli).

Zaradi nove nivelete ceste bo potrebno vse obstoječe jaške/zasune dvigniti na niveleto končne ureditve.

## Cestna razsvetljava

Na območju obdelave je predvidena rekonstrukcija cestne razsvetljave. Zajeta cestna oz. javna razsvetljava pri ureditvi javne poti JP 726618 Pod gozdom v dolžini 255 m in JP 726619 Rožna ulica v dolžini 198 m.

Omarica javne razsvetljave (OJR) je predvidena ob rekonstrukciji državne ceste, in je tipska prostostoječa na tipskem obetoniranem podstavku (temelju) z dvojnimi vratci, in sicer za napajalno merilni del ter razvodno krmilni del cestne razsvetljave, ki sta vsak posamezno opremljena s tipskima ključavnicama elektro distributerja in vzdrževalca javne razsvetljave ter ločena med seboj. Na predvideno OJR ob državni cesti se preko predhodno predvidenih betonskih kabelskih jaškov in cevi pod cestiščem priklopi nov kabelski vodnik predvidene ulične razsvetljave, in sicer na rezervno podnožje krmilnega dela OJR. Uporabi se nov kabelski vodnik NYY-J 5x10mm<sup>2</sup> uvlečen v ustrezne stigmatfleksi cevi.

Izbrani kandelabri bodo vroče cinkane izvedbe s sidrno ploščo višine 6 m (skladni s standardoma SIST EN 40 in SIST EN-ISO 1461), ki se ga pritrdi na betonski temelj s sidrnimi vijaki  $\Phi 22$  mm dolžine vsaj 1,0 m tako, da so sidra potopljena v betonski temelj dim. 0,60x0,60x0,9 m. Kandelabri so lahko tudi vsadne izvedbe, morajo pa imeti zgornji premer cevi 60 mm za montažo izbranih svetilk. Kandelabri morajo imeti tudi vratca na višini ca. 1,0 m od tal (spodnji rob po SIST EN 40 min. 300 mm, priporočeno 600 mm; zaradi lažjega dostopa in montaže ter vzdrževanja predlagamo višino 1000 mm), kjer se nahaja razdelilec (priključna sponka) javne oz. cestne razsvetljave.

Izbrani tip svetilk je LED svetilka z ravnim steklom in LED modulom moči do 30W. Svetilka vsebuje LED modul skupne z barvno temperaturo 3000°K, in v zaščiti IP 66. Novih svetilk z LED modulom bo 14 kos, ki se montirajo na kandelaber višine 6 m. Predvidene svetilke so skladne z Uredbo o mejnih vrednostih svetlobnega onesnaževanja okolja (Uradni list RS, št. 81/07, 109/07, 62/10 in 46/13) in zadostujejo svetlobno tehničnim karakteristikam obravnavane prometne površine.



## 7. OPREDELITEV TEMELJNIH PRVIN

### 7.1. Izhodišča za oceno stroškov investicije

Ocena stroškov investicije je bila določena na naslednjih predpostavkah:

- stroški izdelave projektne dokumentacije – projekta za izvedbo (PZI), so nastali v letu 2016 in znašajo na podlagi že izdanega računa izbranega projektanta APPIA d.o.o. 7.564,00 EUR z vključenim DDV;
- strošek gradbenih del, cestne razsvetljave, CATV omrežje, NN omrežje vodov je prenesen iz predračunskih vrednosti projektanta, in sicer projektne dokumentacije PZI, ki jo je izdelalo podjetje APPIA d.o.o. za JP Pod gozdom in JP Rožna ulica v višini 335.201,01 EUR z vključenim DDV;
- strošek gradbenih del za JP Loka je ocenjen v višini 58.560,00 z vključenim DDV;
- predvidena dinamika investicije je, da se bo investicija pričela in v celoti zaključila v letu 2017;
- s projektno dokumentacijo PZI je ocenjen strošek odkupa zemljišč 12.240,00 EUR;
- gradbeni nadzor nad izvedbo investicije je ocenjen v višini 3.900,00 EUR z vključenim DDV.

Celotna vrednost investicije po stalnih cenah je ocenjena na 373.091,14 EUR brez DDV, z vključenim DDV pa celotna vrednost investicije znaša 455.171,19 EUR. Davek na dodano vrednost znaša 82.080,05 EUR, kot je razvidno iz tabele 2 dokumenta identifikacije investicijskega projekta.

Kot upravičeni se kategorizirajo vsi stroški gradbenih del in nadzora, razen stroškov izdelave projektne dokumentacije. Ker gre za dejavnosti, ki sodi v pristojnost občine, iz projekta ne bo ustvarjala najemnine, je davek na dodano vrednost nepovračljiv zato je tudi davek na dodano vrednost upravičen, razen za stroške, ki že po svoji naravi niso predmet financiranja.

### 7.2. Ocena stroškov investicije po tekočih cenah

Predvidena dinamika investiranja je krajša od enega leta, zato je skladno z Uredbo o enotni metodologiji za pripravo in obravnavo investicijske dokumentacije na področju javnih financ (Uradni list RS, št. 60/06, 54/10 in 27/16), ni potrebno prikazovanje posebej po stalnih in posebej po tekočih cenah. Vrednost v tekočih cenah je tako enaka vrednosti v stalnih cenah.

Tabela 2: Ocena stroškov investicije v stalnih cenah v EUR

	SKLOP	2016	2017	STROŠKI BREZ DDV	DDV (22 %)	STROŠKI Z DDV
1.	<b>PROJEKTNA DOKUMENTACIJA</b>	<b>6.200,00</b>		<b>6.200,00</b>	<b>1.364,00</b>	<b>7.564,00</b>
2.	<b>GRADBENA DELA</b>		<b>260.254,38</b>	<b>260.254,38</b>	<b>57.255,96</b>	<b>317.510,34</b>
2.1.	Preddela		18.679,93	18.679,93	4.109,58	22.789,51
2.2.	Zemeljska dela		46.332,94	46.332,94	10.193,25	56.526,19
2.3.	Vozliščne konstrukcije		51.744,46	51.744,46	11.383,78	63.128,24
2.4.	Odvodnjavanje		58.771,44	58.771,44	12.929,72	71.701,16
2.5.	Gradbena in obrtniška dela		76.687,21	76.687,21	16.871,19	93.558,40
2.6.	Oprema ceste		838,40	838,40	184,45	1.022,85
2.7.	Tuje storitve		7.200,00	7.200,00	1.584,00	8.784,00
3.	<b>TELEKOMUNIKACIJSKO OMREŽJE</b>		<b>4.242,55</b>	<b>4.242,55</b>	<b>933,36</b>	<b>5.175,91</b>
4.	<b>CATTV OMREŽJE</b>		<b>15.721,85</b>	<b>15.721,85</b>	<b>3.458,81</b>	<b>19.180,66</b>
5.	<b>NN OMREŽJE</b>		<b>9.578,90</b>	<b>9.578,90</b>	<b>2.107,36</b>	<b>11.686,26</b>
6.	<b>ODKUPI ZEMLJIŠČ</b>		<b>12.240,00</b>	<b>12.240,00</b>	<b>2.692,80</b>	<b>14.932,80</b>
7.	<b>CESTNA RAZSVETLJAVA</b>		<b>32.957,25</b>	<b>32.957,25</b>	<b>7.250,60</b>	<b>40.207,85</b>
8.	<b>NEPREDVIDENA DELA</b>		<b>28.699,49</b>	<b>28.699,49</b>	<b>6.313,89</b>	<b>35.013,38</b>
9.	<b>GRADBENI NADZOR</b>		<b>3.196,72</b>	<b>3.196,72</b>	<b>703,28</b>	<b>3.900,00</b>
	<b>STROŠKI BREZ DDV</b>	<b>6.200,00</b>	<b>366.891,14</b>	<b>373.091,14</b>	<b>82.080,05</b>	<b>455.171,19</b>
	DDV (22 %)	1.364,00	80.716,05	82.080,05		
	<b>STROŠKI Z DDV</b>	<b>7.564,00</b>	<b>447.607,19</b>	<b>455.171,19</b>		

Skupni investicijski stroški znašajo 373.091,14 brez DDV. Neupravičen stroške investicije predstavlja izdelava projektne dokumentacije, ki znaša 6.200,00 EUR brez DDV. Upravičeni stroški investicije znašajo 366.891,14 EUR brez DDV oz. 447.607,19 z vključenim DDV. Delitev na upravičene in neupravičene stroške je prikazana v naslednji tabeli.

Tabela 3: Upravičeni in preostali stroški investicije v stalnih cenah

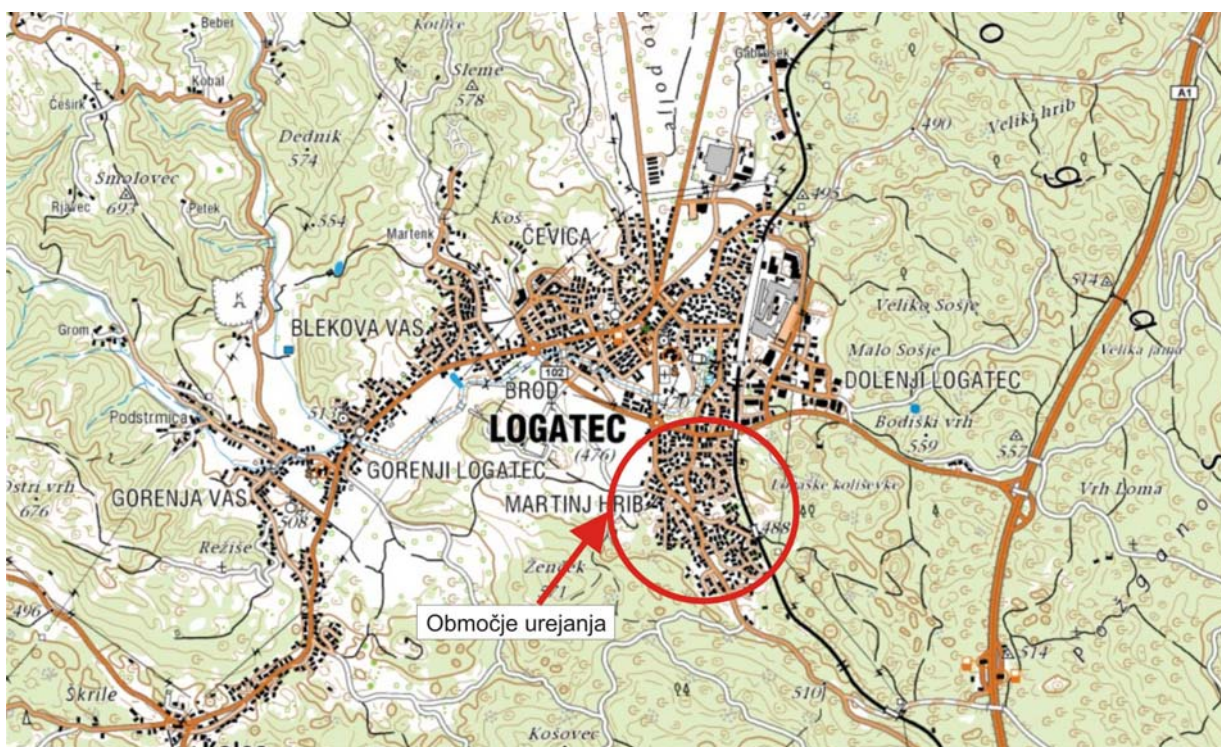
POSTAVKA	CELOTEN STROŠEK		UPRAVIČEN STROŠEK		NEUPRAVIČEN STROŠEK	
	vrednost	odstotek	vrednost	odstotek	vrednost	odstotek
Cesta s pločnikom						
gradnja	363.694,42	79,90%	363.694,42	81,25%	0,00	0,00%
nadzor	3.196,72	0,70%	3.196,72	0,71%	0,00	0,00%
projektna dokumentacija	6.200,00	1,36%	0,00	0,00%	6.200,00	81,97%
<b>Skupaj cesta s pločnikom</b>	<b>373.091,14</b>	<b>81,97%</b>	<b>366.891,14</b>	<b>81,97%</b>	<b>6.200,00</b>	<b>81,97%</b>
Davek na dodano vrednost	82.080,05	18,03%	80.716,05	18,03%	1.364,00	18,03%
<b>SKUPAJ Z DDV</b>	<b>455.171,19</b>	<b>100,00%</b>	<b>447.607,19</b>	<b>100,00%</b>	<b>7.564,00</b>	<b>100,00%</b>

## 8. LOKACIJA IZVEDBE INVESTICIJE

### 8.1. Širša lokacija izvedbe investicije

Predvidena investicija »Ureditev JP 726618 Pod gozdom v dolžini 225 m + 30 m in JP 726619 Rožna ulica v dolžini 198 m in JP 726638 Loka« se bo izvajala v občini Logatec, ki se nahaja na stičišču alpskega in dinarskega sveta v osrčju Notranjske. Večji kraji v občini so Logatec, osrednje in največje kotlinsko naselje, Rovte, prijetna hribovska vas z odličnimi naravnimi okolji za aktivni oddih, Hotedršica, na robu hotenjske suhe doline, ter Laze z Jakovico ob robu znamenitega Planinskega polja. Občina Logatec meji na severu z občinami Žiri, Gorenja vas - Poljane in Dobrova – Polhov Gradec, na vzhodu z občino Vrhnika, na jugu z občinama Cerknica in Postojna, ter na zahodu z občinama Ajdovščina in Idrija.

Širša lokacija izvedbe investicije »Ureditev JP 726618 Pod gozdom v dolžini 225 m + 30 m in JP 726619 Rožna ulica v dolžini 198 m in JP 726638 Loka« je v naselju Logatec in sicer v južnem delu naselja Logatec (Martinj Hrib), vzhodno in zahodno od regionalne ceste III. reda Rakek - Logatec.



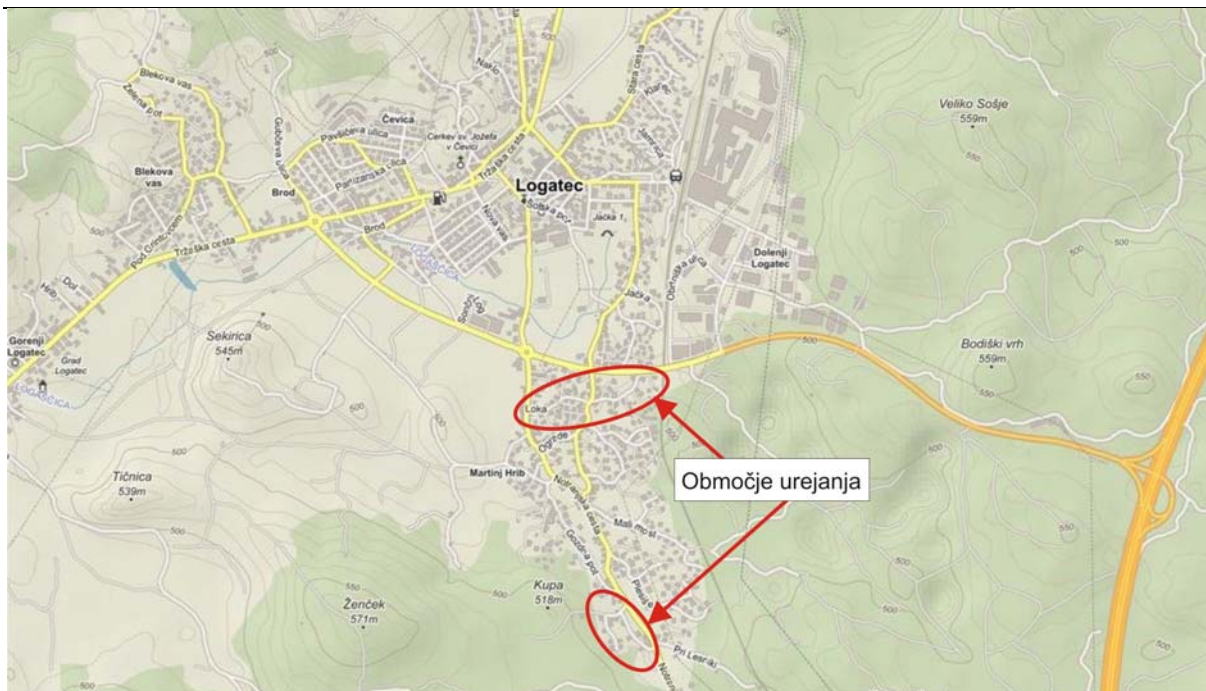
Slika 5: Širša lokacija investicije

Slika 5: Območje širše lokacije izvedbe investicije

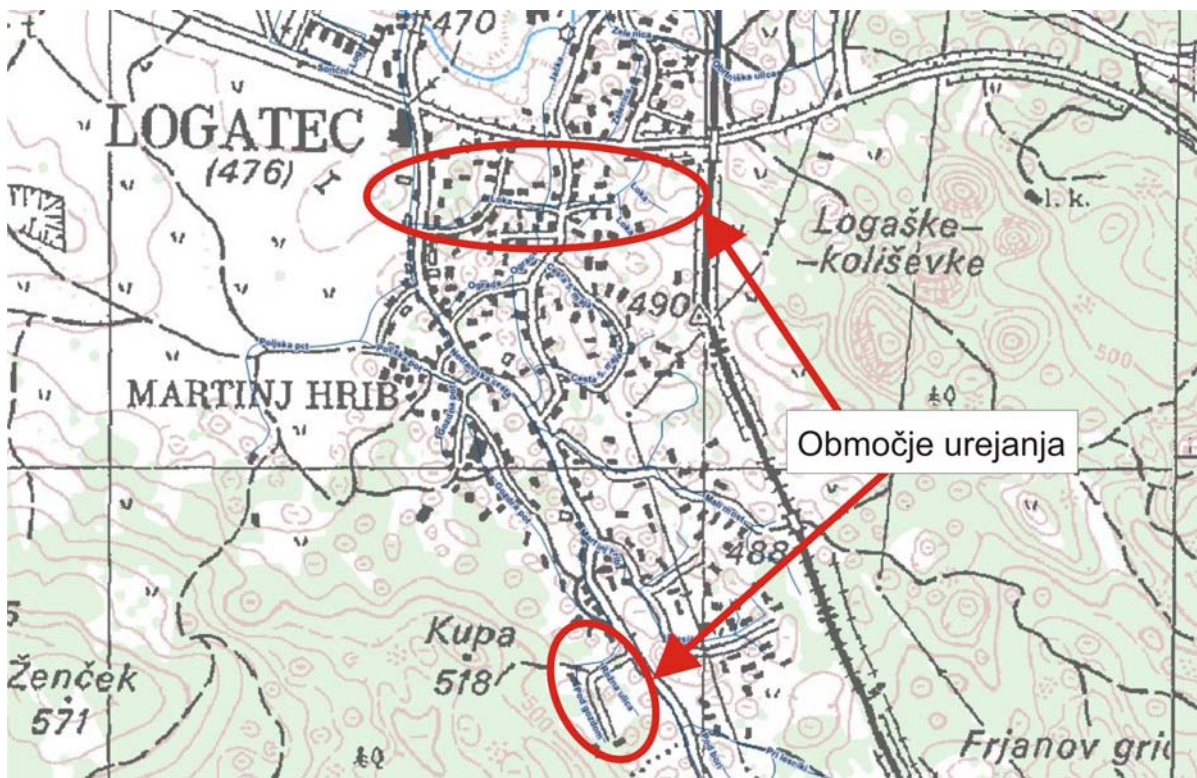
### 8.2. Ožja lokacija izvedbe investicije

Investicija »Ureditev JP 726618 Pod gozdom v dolžini 225 m + 30 m in JP 726619 Rožna ulica v dolžini 198 m in JP 726638 Loka«, bo potekala v k.o. Dolenji Logatec.





Slika 6: Pregledna situacija obravnavanega območja



Slika 7: Pregledna situacija obravnavanega območja

## 9. OCENA VPLIVOV INVESTICIJE NA OKOLJE

Glede na kriterije iz Zakona o varstvu okolja (Uradni list RS, št. 41/04, 17/06, 20/06, 28/06 Skl.US: U-I-51/06-5, 39/06-UPB1, 49/06-ZMetD, 66/06 Odl. US: U-I-51/06-10, 112/06 Odl. US: U-I-40/06-10, 33/07-ZPNačrt, 57/08-ZFO-1A, 70/08, 108/09, 48/12, 57/12, 92/13, 56/15, 102/15 in 30/16) in določila Uredbe o posegih v okolje, za katere je potrebno izvesti presojo vplivov na okolje (Uradni list RS, št. 51/14, 57/15) nameravani poseg ne spada med dejavnosti in naprave, ki lahko povzročajo onesnaževanje okolja večjega obsega in so določene v Uredbi o vrsti dejavnosti in naprav, ki lahko povzročajo onesnaževanje okolja večjega obsega (Uradni list RS, št. 57/15).

Pri načrtovanju in izvedbi operacije se morajo upoštevati naslednja izhodišča (okoljski omilitveni ukrepi):

- učinkovitost izrabe naravnih virov (energetska učinkovitost, učinkovita raba vode in surovin),
- okoljska učinkovitost (uporaba najboljših razpoložljivih tehnik, uporaba referenčnih dokumentov, nadzor emisij in tveganj, zmanjšanje količin odpadkov in ločeno zbiranje odpadkov),
- trajnostna dostopnost (spodbujanje okolju prijaznejših načinov prevoza),
- zmanjševanje negativnih vplivov na okolje (izdelava poročil o vplivih na okolje oziroma strokovnih ocen vplivov na okolje za posege, kjer je potrebno).

Tabela 4: **Okoljski omilitveni ukrepi**

Sklop	Predvidevanja
<b>Učinkovitost izrabe naravnih virov in energetska učinkovitost</b>	Pri ureditvenih delih se bo uporabljalo naravne vire, kot so gradbeni materiali in voda ter električno energijo (strojno orodje). Investicija ne bo imela bistvenih negativnih vplivov na izrabo naravnih virov.
<b>Okoljska učinkovitost</b>	<p>V sklopu izvedbe investicije bo izvajalec del uporabljal najboljše razpoložljive tehnike zaščite okolja. Hkrati bo nadzoroval tudi emisije in vplive oziroma tveganja na okolje ter o njih redno obveščal nadzorne službe in naročnika. Izvajalec del bo skrbel za ločeno zbiranje odpadkov in zmanjšanje količin odpadkov.</p> <p>V okviru projekta je predvidena uporaba najboljših razpoložljivih tehnik za doseganje okoljske učinkovitosti kot tudi nadzor emisij in vplivov oz. tveganj za okolje s strani izvajalca del, o katerih bo redno obveščal nadzorne službe in naročnika. Modernizacija javnih poti v naselju Martinj hrib se izvaja tudi zato, ker na obstoječi javni cesti ni urejenih površin za pešce in cestne razsvetljave ter odvajanja meteorne vode.</p>
<b>Trajnostna dostopnost</b>	<p>K trajni dostopnosti bo projekt prispeval predvsem na področju kvalitete dostopnosti in varnosti v prometu. To bo zagotavljalo urejeno območje za pešce, urejena prometna signalizacija in vzpostavljena cestna razsvetljava.</p> <p>Projekt sam ne bo spodbujal k uporabi okolju prijaznejših načinov prevoza, bo pa vplival na zmanjšanje hrupa in izpusta izpušnih emisij v zrak.</p>
<b>Zmanjševanje negativnih vplivov na okolje</b>	<p><u>Emisije snovi v zrak</u></p> <p>Onesnaževanje zraka med izvedbo investicije »Ureditev JP 726618 Pod gozdom v dolžini 225 m + 30 m in JP 726619 Rožna ulica v dolžini 198 m in JP 726638 Loka« bo povečano zaradi uporabe delovnih strojev (gradbena mehanizacija),</p>

Sklop	Predvidevanja
	<p>vendar bo ta vpliv omejen le na čas del in bo zaradi tega časovno omejen. Delo mora potekati na tak način, da bodo uporabljeni vsi aktivni in pasivni ukrepi za zmanjšanje emisij trdnih delcev v zrak. Med gradnjo mora izvajalec del uporabiti ustrezne filtre trdnih delcev na vseh napravah in delovnih površinah, način in izvedba gradnje mora biti izbrana na tak način, da je emisij trdnih delcev čim manj. Zaradi delovanja delovnih strojev in vrste gradbenih del je mogoče pričakovati povečano prašenje. Zaradi tega bo potrebno makadamske površine in ostala žarišča prahu redno močiti, s čimer bo mogoče preprečiti širjenje prahu. Povečan bo tudi vpliv na onesnaženost ozračja v času izvajanja del, kar bo predvsem posledica povečanega prometa tovornih vozil (emisije dimnih plinov), ki bodo dovažali in odvažali material in ostale naprave, potrebne za izvedbo investicije. Ob upoštevanju navedenih ukrepov je mogoče zaključiti, da bo vpliv časovno omejen in zanemarljiv.</p> <p>Med gradnjo sicer res lahko prihaja do povečanja obremenitve okolja, vendar bo vpliv le-teh časovno omejen in nebistven. Kot posledica izboljšanja izhodiščnega stanja v fazi obratovanja podajamo skupno oceno, da bo investicija pomenila zmanjšanje obremenitev okolja predvsem zaradi ureditve cestišča, ki bo prispevalo k zmanjšanju prašnih delcev in ureditve odvodnjavanja.</p> <p><u>Emisije hrupa</u></p> <p>Pri obremenjevanju okolja s hrupom zaradi izvedbe investicije ureditve javne ceste, bo potrebno upoštevati določila Uredbe o ocenjevanju in urejanju hrupa v okolju (Uradni list RS, št. 121/04) ter Uredbe o mejnih vrednostih kazalcev hrupa v okolju (Uradni list RS št. 105/05, 34/08, 109/09, 62/10). V času izvajanja del bodo hrup povzročale delovne in pomožne naprave na delovišču (gradbena mehanizacija, drobno električno orodje) in vozila za transport opreme in materiala. Ravni hrupa bodo v tem času odvisne od vrste in števila naprav ter delovnega časa gradbišča, ki je odvisen od vremenskih razmer in letnega časa. Obremenjevanje okolja s hrupom bo predvidoma največje v času dovoza in odvoza materiala in ostalih naprav na delovišču (tovorni promet). Vir hrupa v času izvajanja del bo zgolj občasen, saj bodo dela potekala podnevi, poleg tega pa bodo upoštevani ukrepi varstva pred hrupom, ki so namenjeni zmanjšanju emisije hrupa iz vira ali ukrepi za zmanjšanje širjenja hrupa v okolje. Ti ukrepi so:</p> <ul style="list-style-type: none"><li>- tehnični in konstrukcijski ukrepi ter ukrepi, povezani z načinom obratovanja ali uporabe vira hrupa (primerna gradbena mehanizacija, način gradnje);</li><li>- ukrepi usmerjanja, porazdelitve ali omejevanja prometa, povezanega z virom hrupa;</li><li>- ukrepi prostorskega in konstrukcijskega preprečevanja širjenja hrupa.</li></ul> <p>Hrup bo najbolj moteč za najbližje stanovanjske objekte, medtem ko bo vpliv na širšo okolico majhen. Zaradi dovoza in odvoza materiala se bodo nekoliko povečale tudi ravni hrupa po dovoznih cestah. Ob predpostavki, da se bo upoštevalo vse možne ukrepe varstva pred hrupom in glede na dejstvo, da gre pri investiciji za začasen poseg, ni pričakovati večjega vpliva na obremenjenost okolja s hrupom.</p> <p>V času obratovanja se bo obremenitev okolja s hrupom zmanjšala predvsem na račun ureditve cestišča in pločnika, glede na dejstvo da je predvidena ureditev javne poti namenjena samo za dostop za obstoječe in predvidene stanovanjske</p>



Sklop	Predvidevanja
	<p>objekte, se količina prometa po tej cesti ne bo bistveno spremenila.</p> <p>Med izvajanjem del sicer res lahko prihaja do povečanja obremenitve okolja zaradi povečanja hrupa, vendar bo vpliv le-teh nebitven saj bodo dela potekala podnevi, poleg tega mora izvajalec del poskrbeti za ureditev protihrupne opreme, kjer je to potrebno. Kot posledica izboljšanja izhodiščnega stanja v fazi obratovanja podajamo skupno oceno, da bo investicija pomenila zmanjšanje obremenitev okolja z emisijami hrupa predvsem zaradi ureditve javne ceste.</p> <p><u>Vpliv na vode</u></p> <p>Emisije snovi v vode (predvsem v podtalnico) se lahko pojavijo v času gradbenih del. Med izvajanjem del lahko pride, zaradi neustreznega vzdrževanja gradbene opreme, transportnih vozil ali nepredvidenih dogodkov, do razlitja olj ali drugih naftnih derivatov oziroma njihovih sintetičnih nadomestkov. Verjetnost takšnih dogodkov pri ustrezni organizaciji gradbišča in ustreznem vzdrževanju gradbene in strojne mehanizacije je majhna, pogostost pa redka.</p> <p>V času obratovanja predvidene investicije je pričakovati zmanjšanje emisij snovi v vode, saj se bo z ureditvijo predvidene investicije uredilo tudi ustrezno odvajanje voda.</p> <p>Med izvedbo del lahko prihaja do povečanja obremenitve okolja, vendar bo vpliv le-teh nebitven. Kot posledica izboljšanja izhodiščnega stanja v fazi obratovanja podajamo skupno oceno, da bo investicija pomenila zmanjšanje obremenitev okolja, predvsem zaradi izvedbe odvajanja meteornih voda.</p> <p><u>Vpliv na tla</u></p> <p>Največji vpliv na tla bo v času gradbenih del. Takrat je možno na območju, na katerem bodo potekala dela, pričakovati povečano onesnaževanje tal zaradi uporabe gradbenih materialov in emisij gradbenih strojev (razlitje olj ali drugih naftnih derivatov oziroma njihovih sintetičnih nadomestkov). V primeru izlitja bo potrebno onesnaženo zemljo odstraniti in ustrezno deponirati na pooblaščenih mestih. Onesnaženo zemljo bo moralo odvoziti pooblaščen podjetje, ki je zadolženo za odvoz nevarnih odpadkov. Ocenjujemo, da je mogoče tovrstno tveganje pri ustrezni organizaciji gradbišča in ustreznem vzdrževanju gradbene in strojne mehanizacije nizko.</p> <p>V času obratovanja objekta pričakujemo zmanjšanje emisije snovi v prst, saj se bo z ureditvijo predvidene investicije uredilo tudi ustrezno odvajanje odpadnih voda (predvsem meteornih vod iz cestišča).</p> <p>Med izvajanjem gradbenih del lahko prihaja do povečanja obremenitve okolja, vendar bo vpliv le-teh nebitven, pogostost pojava pa redka. Kot posledica izboljšanja izhodiščnega stanja v fazi obratovanja podajamo skupno oceno, da bo investicija pomenila zmanjšanje obremenitev okolja.</p> <p>Skladiščenje in manipuliranje z nevarnimi snovmi in naftnimi derivati, olji, mazivi in drugimi snovmi bo moralo biti skladno z Uredbo o skladiščenju nevarnih tekočin v nepremičnih skladiščnih posodah (Uradni list RS, št. 104/09, 29/10, 105/10).</p> <p><u>Narava</u></p>



Sklop	Predvidevanja
	<p>Glede na dejstvo, da gre pri predvideni investiciji za posege že na obstoječem poseljenem območju, kjer je že obstoječa javna cesta in da je potrebno pri obnovi upoštevati veljavno zakonodajo, ki ureja to področje, ocenjujemo, da predvidena investicija ne bo imela bistvenega vpliva na naravo.</p> <p><u>Odpadki</u></p> <p>V času izvedbe investicije bodo izvajalci gradbenih del pri svojem delu upoštevali Uredbo o odpadkih (Uradni list RS, št. 37/15 in 69/15), ki določa, da mora povzročitelj onesnaževanja upoštevati vsa pravila ravnanja z odpadki, ki so potrebna za preprečevanje ali zmanjševanje nastajanja odpadkov in njihove škodljivosti za okolje, in za zagotovitev predelave nastalih odpadkov ali njihovo varno odstranitev, če predelava ni mogoča. Pri izvajanju pripravljalnih del in kasneje pri samih gradbenih delih bodo nastajale različne vrste odpadkov. Zaradi tega bo potrebno zagotoviti hranjenje in skladiščenje gradbenih odpadkov. To bo moralo biti urejeno na način, ki ne bo onesnaževal okolja, poleg tega pa bo potrebno zbiralcu gradbenih odpadkov omogočiti dostop do njih, da jih bo lahko le-ta prevzel.</p> <p>Če hramba ali začasno skladiščenje gradbenih odpadkov ni možna na gradbišču, morajo izvajalci gradbenih del nastale gradbene odpadke odlagati v zabojnike, ki so nameščeni na gradbišču ali ob gradbišču in so prirejeni za odvoz gradbenih odpadkov brez njihovega prekladanja. Investitor mora pred začetkom izvajanja gradbenih del zagotoviti prevzem gradbenih odpadkov, njihov prevoz v predelavo ali odstranjevanje preden se začnejo izvajati gradbena dela. Iz dokazila o naročilu prevzema gradbenih odpadkov mora biti razvidna vrsta gradbenih odpadkov, predvidena količina nastajanja gradbenih odpadkov ter naslov gradbišča z navedbo gradbenega dovoljenja, na katerega se nanaša prevzem gradbenih odpadkov.</p> <p>Če v celotnem času gradnje ne bodo presežene količine odpadkov predstavljene v tabeli 5, investitorju ni potrebno zagotoviti zgoraj navedenih zahtev. V tem primeru mora investitor sam zagotoviti prevoz odpadkov do zbirnega centra (Uredba o ravnanju z odpadki, ki nastanejo pri gradbenih delih, Uradni list RS, št. 34/08).</p> <p>V času izvajanja samih gradbenih in obrtniških del je mogoče pričakovati nastanek manjše količine nevarnih odpadkov, ki bodo nastali kot posledica vzdrževanja gradbene in strojne mehanizacije ter ostanki sredstev, ki se bodo uporabljali pri obrtniških delih. Tovrstni nevarni odpadki obsegajo predvsem odpadna olja (odpadna hidravlična olja, iztrošena motorna, strojna in mazalna olja), prazno oljno embalažo, prazno barvno embalažo, čistilne krpe, z olji onesnažena zemlja in vpojni material, ter odpadne baterije oziroma akumulatorje.</p> <p>V času obratovanja investicije ni pričakovati povečanja obremenitev z odpadki.</p> <p>Med gradnjo sicer res lahko prihaja do povečanja obremenitve okolja zaradi odpadkov, vendar bo vpliv le-teh nebitven, saj mora izvajalec del poskrbeti za vse odpadke, ki bodo nastali v času izvajanja del in jih skladno z zakonodajo tudi odstraniti. Kot posledica izboljšanja izhodiščnega stanja v fazi obratovanja podajamo skupno oceno, da bo investicija pomenila zmanjšanje obremenitev okolja predvsem zaradi urejenega zbiranja odpadkov.</p>

V spodnji preglednici so podane količine odpadkov pri katerih ni potrebno zagotoviti prevzema zbiralca ali predelovalca gradbenih odpadkov.

Tabela 5: Količine odpadkov, do katerih ni potrebno zagotoviti prevzema zbiralca ali predelovalca gradbenih odpadkov

Vrsta gradbenega odpadka	Količina [m <sup>3</sup> ]
Beton, opeka, ploščice, keramika in materiali na osnovi sadre	50
Gradbeni materiali, ki vsebujejo azbest, razen odpadnih azbestcementnih gradbenih izdelkov	0,5
Odpadni azbestcementni gradbeni izdelki	5
Les, steklo, plastika	10
Bitumenske mešanice, katran in katranirani izdelki	15
Kovine	0,1
Zemeljski izkop, ki ni onesnažen z nevarnimi snovmi tako, da bi se moral uvrstiti med nevarne gradbene odpadke v skladu s predpisom, ki ureja ravnanje z odpadki.	<ul style="list-style-type: none"><li>- za manj kot 5.000 m<sup>3</sup> ni obvezna oddaja zbiralcu gradbenih odpadkov v skladu z Uredbo o ravnanju z odpadki, ki nastajajo pri gradbenih delih;</li><li>- neomejene količine zemeljskega izkopa se lahko uporabljajo v skladu z uredbo na gradbišču, kjer je nastal, ali na drugih gradbiščih istega investitorja.</li></ul>
Izolirni materiali	5

## 10. ČASOVNI NAČRT IZVEDBE INVESTICIJE

Investicija »Ureditev JP 726618 Pod gozdom v dolžini 225 m + 30 m in JP 726619 Rožna ulica v dolžini 198 m in JP 726638 Loka« se bo pričela in v celoti izvedla v letu 2017. Projektna dokumentacija – projekt za izvedbo (PZI) je bil v celoti izdelan in zaključen v letu 2016.

Glede na dosedanje izvedene aktivnosti priprave projektne dokumentacije – PZI in priprave dokumenta identifikacije investicijskega projekta (DIIP) je potrebno v sklopu izvajanja investicije pripraviti še:

- izvesti javno naročilo za izbiro izvajalca gradnje najkasneje v mesecu marcu 2017, v začetku maja 2017 pa bi lahko že pričeli z gradnjo, katera se bo zaključila v oktobru 2017,
- izvesti modernizacijo - ureditev javne ceste,
- voditi gradbeni nadzor,
- voditi projekt tekom celotnega trajanja izvedbe investicije s strani Občine Logatec,
- opraviti kakovostni pregled izvedbe; zaključek del in predaja objekta je predvidena v začetku novembra 2017.

Tabela 6: **Terminski plan izvajanja investicije**

Obdobje	Leto 2016	Leto 2017			
		I.-III.	IV.-VI.	VII.-IX.	X.-XI.
Projektna dokumentacija - PZI					
Investicijska dokumentacija - DIIP					
Izvedba javnega naročila za gradnjo					
Izvedba modernizacije ceste					
Gradbeni nadzor					
Končno poročilo in prevzem					
Vodenje projekta s strani občine					

### **10.1. Organizacija izvajanja investicije in način spremljanja izvedbe investicije**

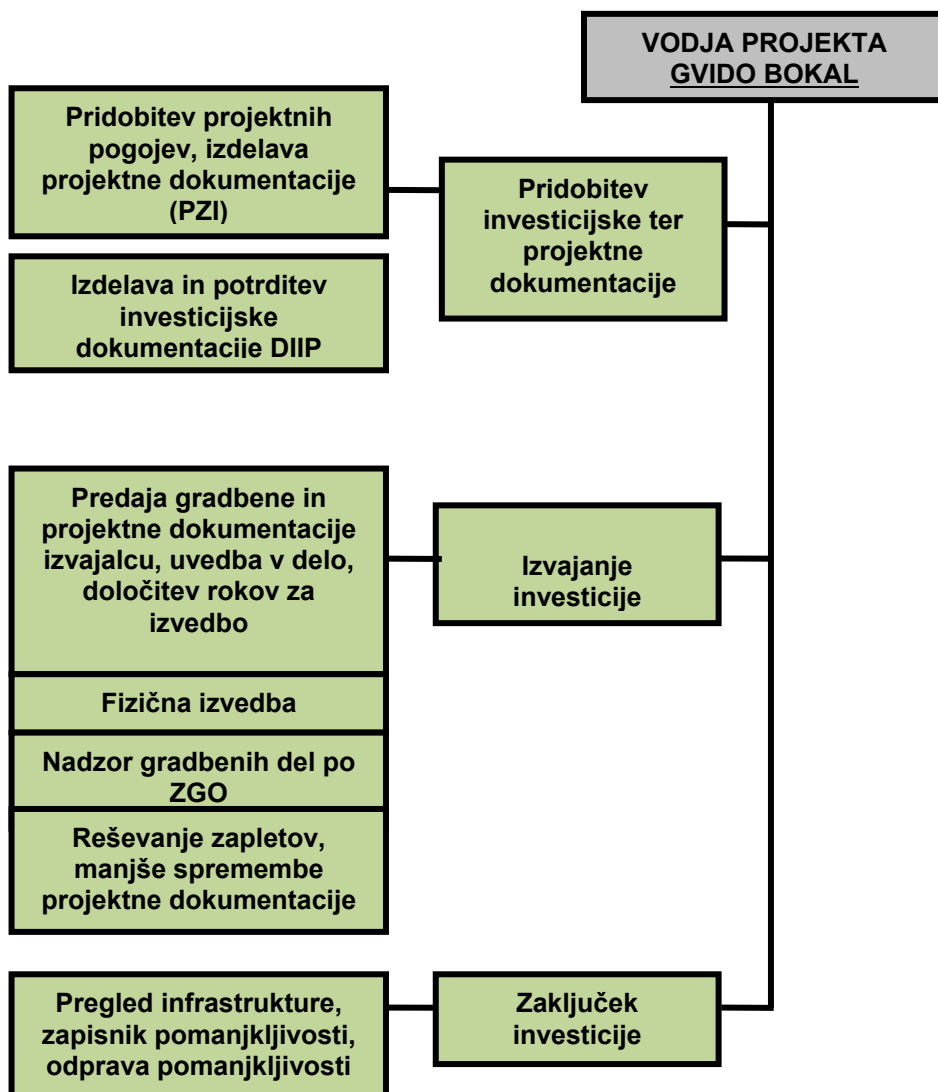
Za vodenje investicije »Ureditev JP 726618 Pod gozdom v dolžini 225 m + 30 m in JP 726619 Rožna ulica v dolžini 198 m in JP 726638 Loka« je v občinski upravi Občine Logatec zadolžen Guido Bokal. Guido Bokal je na Občini Logatec zaposlen več kot 14 let. Glavno področje njegovega dela so investicije na komunalni in cestni infrastrukturi.

Vloge in odgovornosti vodje pri izvedbi investicijskega projekta so:

- zagon projekta,
- priprava terminskega plana izvajanja investicije,
- priprava projektne naloge za izbiro projektanta,
- pravočasna pridobitev projektne dokumentacije,
- priprava dokumentacije v zvezi z javnim naročilom za izbiro izvajalca gradnje in nadzora,
- vodenje postopka za izbiro izvajalca gradnje in nadzornika gradnje,
- koordinacija izvajanja projekta in ustrezno ukrepanje v primeru odstopanj,
- ocenjevanje doseženih rezultatov projekta glede na zastavljene cilje,
- razreševanje problemov v času izvajanja projekta,
- spremljanje finančnega plana.

Vodja projekta bo skrbel za redne sestanke, katerih se bodo udeleževali predstavniki občine, projektanta, izvajalec gradnje in nadzora. Kontrola izvedbe del in potek investicije bo skladen s potrjenim terminskim planom investicije. Vodja projekta bo po potrebi določil tudi vmesne kontrole izvajanja del, da bi zagotovil redno izvajanje projekta in odpravljajl morebitne zastoje. V primeru odstopanja od načrta izvedbe projekta, bo vodja projekta od izvajalcev del zahteval pospešitev izvedbe del ali sprejel druge ustrezne ukrepe za zmanjšanje težav oziroma nevšečnosti. Vodja projekta v izvajanje projekta vključuje tudi ostale službe oz. zaposlene v občini, ki so potrebni za uspešno izvedbo projekta.

Vodja projekta bo svoje funkcije izvajal tudi preko projektanta in nadzornika, ki bosta odgovorna za načrtovanje vseh izvedbenih del, napredovanje del, nadzor, kontrolo kakovosti in poročanje o stanju del (kar bo določeno tudi s pogodbo o izvajanju).



Slika 8: Organizacija in vodenje investicijskega projekta

## 11. ANALIZA STROŠKOV IN KORISTI TER PRESOJA UPRAVIČENOSTI INVESTICIJE

Analiza stroškov in koristi je temeljno orodje za ocenjevanje ekonomskih koristi projekta. Cilj analize stroškov in koristi je opredeliti in ovrednotiti (to je pripisati vrednosti v denarnih enotah) vse morebitne vplive, saj so na ta način določeni vsi stroški in koristi projekta.

### 11.1. Finančna analiza

Namen finančne analize je izdelati napovedi denarnih tokov investicijskega projekta, da bi lahko izračunali primerne stopnje donosnosti, zlati finančno interno stopnjo donosnosti investicije ter pripadajoče finančne neto sedanje vrednosti.

Predpostavke za izdelavo finančne analize so naslednje:

- ekonomska doba je 20 let,
- finančna diskontna stopnja je 4 % glede na Uredbo o enotni metodologiji za pripravo in obravnavo investicijske dokumentacije javnih financ (Uradni list RS, št. 60/06, 54/10 in 27/16),
- prihodki niso predvideni,
- upoštevani so stroški rednega vzdrževanja ceste in pločnika v višini 970,00 EUR na leto,
- prvo leto rednega obratovanja je 2018,
- lastnica infrastrukture je Občina Logatec.

#### Prihodki

Po predaji investicije v uporabo le ta ne bo ustvarjala prihodkov.

#### Obratovalni stroški

Stroški obratovanja in vzdrževanja ceste s pločnikom in cestne razsvetljave so ocenjeni na podlagi preteklih podatkov in izkušenj upravljavcev za posamezno področje znašajo 970,00 EUR letno z vključenim DDV, brez DDV znaša strošek letnega vzdrževanja ceste 795,08 EUR.

Prikaz stroška obratovanja in vzdrževanja ceste s pločnikom je prikazan v spodnji tabeli.

Tabela 7: **Predvideni stroški obratovanja**

LETO	STROŠKI VZDRŽEVANJA CESTE	SKUPAJ
2017	0,00	0,00
2018	795,08	795,08
2019	795,08	795,08
2020	795,08	795,08
2021	795,08	795,08
2022	795,08	795,08
2023	795,08	795,08
2024	795,08	795,08
2025	795,08	795,08

Dokument identifikacije investicijskega projekta za investicijo  
 » Ureditev JP 726618 Pod gozdom v dolžini 225 m + 30 m in JP 726619 Rožna ulica v dolžini 198 m in  
 JP 726638 Loka«

2026	795,08	795,08
2027	795,08	795,08
2028	795,08	795,08
2029	795,08	795,08
2030	795,08	795,08
2031	795,08	795,08
2032	795,08	795,08
2033	795,08	795,08
2034	795,08	795,08
2035	795,08	795,08
2036	795,08	795,08
2037	795,08	795,08
<b>SKUPAJ</b>	<b>15.901,64</b>	<b>15.901,64</b>

### Amortizacija in preostanek vrednosti

Investicija se skladno z veljavnimi predpisi amortizira po letni stopnji 3 % za področje ceste in pločnika in 5 % za področje javne razsvetljave.

Tabela 8: Vrednost amortizacije

OPIS POSTAVKE	nabavna vrednost	letna stopnja AM v %	amortizacija	ekonomska življenjska doba v letih	popravek vrednosti	preostanek vrednosti
Cesta s pločnikom	336.680	3%	10.100	33,3	202.008	134.672
Javna razsvetljava	27.014	5%	1.351	20	27.014	27.014
<b>SKUPAJ</b>	<b>363.694</b>		<b>11.451</b>		<b>229.022</b>	<b>161.686</b>

Tabela 9: Vrednost amortizacije po letih

LETO	CESTA S PLOČNIKOM	JAVNA RAZSVETLJAVA	SKUPAJ
2017	0,00	0,00	0,00
2018	10.100,41	1.350,71	11.451,12
2019	10.100,41	1.350,71	11.451,12
2020	10.100,41	1.350,71	11.451,12
2021	10.100,41	1.350,71	11.451,12
2022	10.100,41	1.350,71	11.451,12
2023	10.100,41	1.350,71	11.451,12
2024	10.100,41	1.350,71	11.451,12
2025	10.100,41	1.350,71	11.451,12
2026	10.100,41	1.350,71	11.451,12
2027	10.100,41	1.350,71	11.451,12
2028	10.100,41	1.350,71	11.451,12
2029	10.100,41	1.350,71	11.451,12

Dokument identifikacije investicijskega projekta za investicijo  
 » Ureditev JP 726618 Pod gozdom v dolžini 225 m + 30 m in JP 726619 Rožna ulica v dolžini 198 m in  
 JP 726638 Loka«

2030	10.100,41	1.350,71	11.451,12
2031	10.100,41	1.350,71	11.451,12
2032	10.100,41	1.350,71	11.451,12
2033	10.100,41	1.350,71	11.451,12
2034	10.100,41	1.350,71	11.451,12
2035	10.100,41	1.350,71	11.451,12
2036	10.100,41	1.350,71	11.451,12
2037	10.100,41	1.350,71	11.451,12
<b>SKUPAJ</b>	<b>202.008,17</b>	<b>27.014,14</b>	<b>229.022,31</b>

Iz zgornjih tabel izhaja, da bo ob zaključku ekonomske dobe preostala vrednost znašala 161.686,00 EUR.

Tabela 10: Denarni tok brez sofinanciranja

OBDOBJE	Prihodki iz obratovanja	Obratovalni stroški	Ostane vrednosti	Vrednost investicije	KORISTI skupaj	STROŠKI skupaj	RAZLIKA prilivi-odlivi
2017	0,00	0,00	0	455.171,19	0,00	455.171,19	-455.171,19
2018	0,00	795,08	0	0	0,00	795,08	-795,08
2019	0,00	795,08	0	0	0,00	795,08	-795,08
2020	0,00	795,08	0	0	0,00	795,08	-795,08
2021	0,00	795,08	0	0	0,00	795,08	-795,08
2022	0,00	795,08	0	0	0,00	795,08	-795,08
2023	0,00	795,08	0	0	0,00	795,08	-795,08
2024	0,00	795,08	0	0	0,00	795,08	-795,08
2025	0,00	795,08	0	0	0,00	795,08	-795,08
2026	0,00	795,08	0	0	0,00	795,08	-795,08
2027	0,00	795,08	0	0	0,00	795,08	-795,08
2028	0,00	795,08	0	0	0,00	795,08	-795,08
2029	0,00	795,08	0	0	0,00	795,08	-795,08
2030	0,00	795,08	0	0	0,00	795,08	-795,08
2031	0,00	795,08	0	0	0,00	795,08	-795,08
2032	0,00	795,08	0	0	0,00	795,08	-795,08
2033	0,00	795,08	0	0	0,00	795,08	-795,08
2034	0,00	795,08	0	0	0,00	795,08	-795,08
2035	0,00	795,08	0	0	0,00	795,08	-795,08
2036	0,00	795,08	0	0	0,00	795,08	-795,08
2037	0,00	795,08	161.686,25	0	161.686,25	795,08	160.891,17
<b>SKUPAJ</b>		<b>15.901,64</b>	<b>161.686,25</b>	<b>455.171,19</b>	<b>161.686,25</b>	<b>471.072,83</b>	<b>-309.386,58</b>
<b>diskont.vred.</b>		<b>10.805,42</b>	<b>73.791,49</b>	<b>455.171,19</b>	<b>73.791,49</b>	<b>465.976,61</b>	<b>-392.185,12</b>



Dokument identifikacije investicijskega projekta za investicijo  
 » Ureditev JP 726618 Pod gozdom v dolžini 225 m + 30 m in JP 726619 Rožna ulica v dolžini 198 m in  
 JP 726638 Loka«

Tabela 11: Diskontirani denarni tok brez sofinanciranja

<b>OBDOBJE</b>	<b>Prihodki iz obratovanja</b>	<b>Obratovalni stroški</b>	<b>Ostanek vrednosti</b>	<b>Vrednost investicije</b>	<b>KORISTI skupaj</b>	<b>STROŠKI skupaj</b>	<b>RAZLIKA prilivi-odlivi</b>
2017	0,00	0,00	0	455.171,19	0,00	455.171,19	-455.171,19
2018	0,00	764,50	0	0	0,00	764,50	-764,50
2019	0,00	735,10	0	0	0,00	735,10	-735,10
2020	0,00	706,82	0	0	0,00	706,82	-706,82
2021	0,00	679,64	0	0	0,00	679,64	-679,64
2022	0,00	653,50	0	0	0,00	653,50	-653,50
2023	0,00	628,36	0	0	0,00	628,36	-628,36
2024	0,00	604,20	0	0	0,00	604,20	-604,20
2025	0,00	580,96	0	0	0,00	580,96	-580,96
2026	0,00	558,61	0	0	0,00	558,61	-558,61
2027	0,00	537,13	0	0	0,00	537,13	-537,13
2028	0,00	516,47	0	0	0,00	516,47	-516,47
2029	0,00	496,61	0	0	0,00	496,61	-496,61
2030	0,00	477,51	0	0	0,00	477,51	-477,51
2031	0,00	459,14	0	0	0,00	459,14	-459,14
2032	0,00	441,48	0	0	0,00	441,48	-441,48
2033	0,00	424,50	0	0	0,00	424,50	-424,50
2034	0,00	408,17	0	0	0,00	408,17	-408,17
2035	0,00	392,47	0	0	0,00	392,47	-392,47
2036	0,00	377,38	0	0	0,00	377,38	-377,38
2037	0,00	362,87	73.791,49	0	73.791,49	362,87	73.428,63
<b>SKUPAJ</b>		<b>10.805,42</b>	<b>73.791,49</b>	<b>455.171,19</b>	<b>73.791,49</b>	<b>465.976,61</b>	<b>-392.185,12</b>
<b>diskont.vred.</b>		<b>0,00</b>	<b>1.257,64</b>	<b>122.127,20</b>	<b>1.257,64</b>	<b>130.186,27</b>	<b>-392.185,12</b>

Za investicijo »Ureditev JP 726618 Pod gozdom v dolžini 225 m + 30 m in JP 726619 Rožna ulica v dolžini 198 m in JP 726638 Loka« je predvideno sofinanciranje s sredstvi iz naslova nepovratnih sredstev 23. člena Zakona o financiranju občin (Uradni list RS, št. 123/06, 57/08, 36/11 in 45/15 – ZUUJFO, v nadaljevanju: ZFO-1) v skupni višini 143.060,00 EUR, zato v nadaljevanju podajamo še denarni tok s sofinanciranjem.

Tabela 12: Denarni tok s sofinanciranjem

OBDOBJE	Prihodki	Obratovalni stroški	Ostane vrednosti	Vrednost investicije	Prihodki iz investicije	Anuitete 23. ZFO-1	KORISTI skupaj	STROŠKI skupaj	RAZLIKA prilivi-odlivi
2017	0,00	0,00	0	455.171,19	143.060,00	0,00	143.060,00	455.171,19	-312.111,19
2018	0,00	795,08	0	0		0,00	0,00	795,08	-795,08
2019	0,00	795,08	0	0		0,00	0,00	795,08	-795,08
2020	0,00	795,08	0	0		0,00	0,00	795,08	-795,08
2021	0,00	795,08	0	0		0,00	0,00	795,08	-795,08
2022	0,00	795,08	0	0		0,00	0,00	795,08	-795,08
2023	0,00	795,08	0	0		0,00	0,00	795,08	-795,08
2024	0,00	795,08	0	0		0,00	0,00	795,08	-795,08
2025	0,00	795,08	0	0		0,00	0,00	795,08	-795,08
2026	0,00	795,08	0	0		0,00	0,00	795,08	-795,08
2027	0,00	795,08	0	0		0,00	0,00	795,08	-795,08
2028	0,00	795,08	0	0		0,00	0,00	795,08	-795,08
2029	0,00	795,08	0	0		0,00	0,00	795,08	-795,08
2030	0,00	795,08	0	0		0,00	0,00	795,08	-795,08
2031	0,00	795,08	0	0		0,00	0,00	795,08	-795,08
2032	0,00	795,08	0	0		0,00	0,00	795,08	-795,08
2033	0,00	795,08	0	0		0,00	0,00	795,08	-795,08
2034	0,00	795,08	0	0		0,00	0,00	795,08	-795,08
2035	0,00	795,08	0	0		0,00	0,00	795,08	-795,08
2036	0,00	795,08	0	0		0,00	0,00	795,08	-795,08
2037	0,00	795,08	161.686,25	0		0,00	161.686,25	795,08	160.891,17
<b>SKUPAJ</b>		<b>15.901,64</b>	<b>161.686,25</b>	<b>455.171,19</b>	<b>143.060,00</b>	<b>0,00</b>	<b>304.746,25</b>	<b>471.072,83</b>	<b>-166.326,58</b>
<b>diskont.vred.</b>		<b>10.805,42</b>	<b>73.791,49</b>	<b>455.171,19</b>	<b>143.060,00</b>	<b>0,00</b>	<b>216.851,49</b>	<b>465.976,61</b>	<b>-249.125,12</b>

Dokument identifikacije investicijskega projekta za investicijo  
 »Ureditev JP 726618 Pod gozdom v dolžini 225 m + 30 m in JP 726619 Rožna ulica v dolžini 198 m in JP 726638 Loka«

Tabela 13: Diskontirani denarni tok s sofinanciranjem

OBDOBJE	Prihodki iz obratovanja	Obratovalni stroški	Ostane vrednosti	Vrednost investicije	Prihodki iz investicije	Anuitete 23. ZFO-1	KORISTI skupaj	STROŠKI skupaj	RAZLIKA prilivi-odlivi
2017	0,00	0,00	0	455.171,19	143.060,00	0,00	143.060,00	455.171,19	-312.111,19
2018	0,00	764,50	0	0		0,00	0,00	764,50	-764,50
2019	0,00	735,10	0	0		0,00	0,00	735,10	-735,10
2020	0,00	706,82	0	0		0,00	0,00	706,82	-706,82
2021	0,00	679,64	0	0		0,00	0,00	679,64	-679,64
2022	0,00	653,50	0	0		0,00	0,00	653,50	-653,50
2023	0,00	628,36	0	0		0,00	0,00	628,36	-628,36
2024	0,00	604,20	0	0		0,00	0,00	604,20	-604,20
2025	0,00	580,96	0	0		0,00	0,00	580,96	-580,96
2026	0,00	558,61	0	0		0,00	0,00	558,61	-558,61
2027	0,00	537,13	0	0		0,00	0,00	537,13	-537,13
2028	0,00	516,47	0	0		0,00	0,00	516,47	-516,47
2029	0,00	496,61	0	0		0,00	0,00	496,61	-496,61
2030	0,00	477,51	0	0		0,00	0,00	477,51	-477,51
2031	0,00	459,14	0	0		0,00	0,00	459,14	-459,14
2032	0,00	441,48	0	0		0,00	0,00	441,48	-441,48
2033	0,00	424,50	0	0		0,00	0,00	424,50	-424,50
2034	0,00	408,17	0	0		0,00	0,00	408,17	-408,17
2035	0,00	392,47	0	0		0,00	0,00	392,47	-392,47
2036	0,00	377,38	0	0		0,00	0,00	377,38	-377,38
2037	0,00	362,87	73791,49425	0		0,00	73.791,49	362,87	73.428,63
<b>SKUPAJ</b>	<b>0,00</b>	<b>10.805,42</b>	<b>73.791,49</b>	<b>455.171,19</b>	<b>143.060,00</b>	<b>0,00</b>	<b>216.851,49</b>	<b>465.976,61</b>	<b>-249.125,12</b>

Tabela 14: **Kazalci finančne upravičenosti investicije**

NAZIV	KRATICA	VREDNOST
Prihodki na leto		0,00 EUR
Odhodki na leto		795,08 EUR
Dobiček / izguba		795,08 EUR
Ekonomičnost poslovanja		0,00
Donosnost poslovanja		0,00
Doba vračanja vloženih sredstev	(v letih)	/
Finančna interna stopnja donosnosti investicije	FRR/C	Ni izračunljiva
Finančna interna stopnja donosnosti investicije s sofinanciranjem	FRR/C	Ni izračunljiva
Finančna neto sedanja vrednost investicije s subvencijo	FNPV/C	-249.125,12 EUR
Finančna neto sedanja vrednost investicije brez subvencije	FNPV/C	-392.185,12 EUR

Finančna interna stopnja donosnosti investicije ni izračunljiva. Neto sedanja vrednost investicije je negativna, kar pomeni, da projekt ni finančno smotrno brez nepovratnih sredstev, kar je logična posledica razloga, da projekt sploh ne ustvarja prihodkov.

## 11.2. Ekonomska analiza

Vsaka družbeno ekonomska investicija ustvarja tudi družbeno – ekonomske učinke, ki pomembno vplivajo na blaginjo celotne družbe. Nekatere družbeno – ekonomske koristi se lahko oceni v denarju, medtem ko določenih družbenih učinkov denarno ni mogoče ovrednotiti, vendar jih je potrebno pri analizi upoštevati, saj lahko pomembno vplivajo na blaginjo ljudi. Z njihovim upoštevanjem pa se lahko ugotovi ali je projekt sprejemljiv tudi z družbenega vidika.

Investicija v ureditev javne poti Pod gozdom, Rožna ulica ter Loka v naselju Martinj hrib prinaša veliko koristi, ki se jih ne da denarno natančno ovrednotiti, in koristi oz. izgube, ki se jih lahko ovrednoti v denarju. Cilj analize stroškov in koristi (ekonomske analize) je opredeliti in ovrednotiti vse morebitne vplive, tako koristi kot stroške investicije. Pri opredelitvi stroškov in koristi se nadgradi finančno analizo z indirektnimi koristmi, tako da se dobi ekonomsko analizo. Pri ekonomskem vrednotenju se izhaja iz predpostavke, da je treba vloške investicije opredeliti na podlagi njihovih oportunitetnih stroškov, rezultate pa glede na pripravljenost posameznikov, da jih plačajo. Ekonomsko analizo se dela na podlagi družbenega vidika. Prilagoditve, ki jih je potrebno narediti pa so: davčni popravki, popravki zaradi eksternalij ter popravek cene (od tržnih do obračunskih cen).

Evropska komisija, v skladu s sprejeto Uredbo (EU) št. 1303/2013 Evropskega parlamenta in Sveta z dne 17.12.2013 o skupnih določbah o Evropskem skladu za regionalni razvoj, Evropskem socialnem skladu, Kohezijskem skladu, Evropskem kmetijskem skladu za razvoj podeželja in Evropskem skladu za pomorstvo in ribištvo ter o splošnih določbah o Evropskem skladu za regionalni razvoj, Evropskem socialnem skladu, Kohezijskem skladu in Evropskem skladu za pomorstvo in ribištvo, priporoča uporabo 5 % družbene diskontne stopnje za velike projekte iz Kohezijskih držav članic ter 3 % družbeno diskontno stopnjo za ostale članice Unije, torej v našem primeru kot merilo za presojo upravičenosti investicijskih projektov, velja 5 % družbena diskontna stopnja.

Ekonomska ocena se dela iz širšega družbenega vidika in poleg finančnih kazalcev zajema tudi ostale parametre, na primer vpliv na okolje, varnost, zdravje in podobno, pri čemer se gleda posredne učinke ne samo na investitorja, ampak tudi na širšo družbo. Vsi ti kazalci imajo skupno to, da jih je težko denarno ovrednotiti. Glede na to da je investicija manjša od 25 mio EUR, podrobnejša multikriterijska analiza ni potrebna.

## **Davčni popravki**

Tržne cene vsebujejo tudi davke in prispevke ter nekatera finančna plačila, ki lahko vplivajo na relativne cene. Medtem, ko je v nekaterih primerih morda težko oceniti raven cen brez davkov, se vendar lahko določijo nekateri splošni približki in odpravijo ta nesorazmerja cen in sicer:

- cene inputov in outputov, ki se jih upošteva v CBA, ne smejo vključevati DDV ali katerih koli drugih posrednih dajatev;
- cene v CBA vključenih inputov morajo biti v celoti brez neposrednih davščin;
- izpustiti je treba čista transferna plačila posameznikom, kakor so na primer plačila za socialno zavarovanje;
- v določenih primerih se neposredni davki in subvencije lahko uporabijo tudi za popravek zunanjih vplivov.

## **Popravki zaradi eksternalij**

Namen te faze je določiti koristi in stroške zaradi zunanjih dejavnikov, ki niso upoštevani v finančni analizi. Na primer stroški in koristi, ki omogočajo boljše bivanjske in življenjske pogoje prebivalcev obravnavanega območja Martinj hriba. Praviloma je te zunanje koristi in stroške težko ovrednotiti, četudi jih je mogoče določiti.

Kot splošno pravilo velja, da je treba vse družbene koristi in stroške, ki se prevalijo od projekta k ostalim subjektom brez nadomestila, v CBA upoštevati kot dodatek k njegovim finančnim stroškom. Zunanjim vplivom je treba določiti denarne vrednosti, če je le to mogoče. Če ni, jih je treba opisati z nedenarnimi pokazatelji. V našem primeru je določitev eksternih koristi in stroškov za obravnavano investicijo težavna, saj je zelo malo oprijemljivih podatkov, na podlagi katerih bi lahko verodostojno ocenili eksternalije. Koristi, ki se jih upošteva v ekonomski analizi in jih prinaša projekt so torej koristi za investitorja in družbo – pogoji za boljše življenje.

Ekonomski učinki projekta se bodo kazali v multiplikatorskem učinku. Preko multiplikatorskega učinka bo projekt imel učinke na okoliško prebivalstvo. Multiplikator je ključni pojem moderne ekonomije in ga opredelimo kot koeficient, ki pove za koliko se poveča dohodek oz. prihranek, če se povečajo izdatki za investicije. Na ta način dobimo spremembo v dohodku, ki je posledica izvedbe investicije.

## **Pretvorba tržnih cen v obračunske cene**

Cilj pretvorbe tržnih cen v obračunske cene je določitev davčnih popravkov. Predpostavlja se, da trgovska menjava poteka samo znotraj EU, tako da se zunaj – trgovinske menjave in s tem vplive uvoznih in izvoznih dajatev ne upošteva.

Konverzijski faktorji so: naložbeni izdatki (investicijski stroški), stroški obratovanja in stroški dela.

## **Ekonomski tok investicije**

Za izračun ekonomske upravičenosti investicije je izračunana ekonomska interna stopnja donosa na investicijo (EIRR) in ekonomska neto sedanja vrednost (ENPV). Pri izračunih je upoštevana skladno z Uredbo o enotni metodologiji za pripravo investicijske dokumentacije na področju javnih financ (Uradni list RS, št. 60/06, 54/10 in 27/16) 4 % diskontna stopnja.

Izračun ekonomske neto sedanje vrednosti investicije upošteva:

- letne koristi, diskontirane na začetek prvega leta obratovanja investicije,
- stroške investicijskih vlaganj brez DDV, letne koristi in stroške obratovanja v ekonomski dobi rabe projekta, diskontirani na začetek investicijskih vlaganj,
- čas gradnje,
- življenjsko dobo investicije 20 let.

V nadaljevanju je v preglednicah podan prikaz ekonomskega toka investicije »Ureditev JP 726618 Pod gozdom v dolžini 225 m + 30 m in JP 726619 Rožna ulica v dolžini 198 m in JP 726638 Loka« v ekonomskem obdobju 20 let. V nadaljevanju je prikazan tudi diskontirani ekonomski tok investicije ob upoštevanju zgoraj navedenih predpostavk. Uporabljena je 4 % diskontna stopnja.

Tabela 15: Ekonomski tok projekta

OBD OBJE	I.1 koristi družbe	I. koristi eksternalij	II.1 prihodki	II.2 ostanek vrednosti	II. dohodki	III.1 stroški obratovanja	III.2 invest. stroški	III. izdatki	IV.=I.+II. KORISTI skupaj	V.=III. STROŠKI skupaj	IV.-V. NETO denarni t.
<i>kor. faktor</i>						<b>0,5664</b>	<b>0,7167</b>				<b>8,94%</b>
2017	23.567,62	<b>23.567,62</b>	0	0	<b>0,00</b>	0,00	235.676,20	<b>235.676,20</b>	23.567,62	235.676,20	<b>-212.108,58</b>
2018	23.567,62	<b>23.567,62</b>	0	0	<b>0,00</b>	226,56	0,00	<b>226,56</b>	23.567,62	226,56	<b>23.341,06</b>
2019	23.567,62	<b>23.567,62</b>	0	0	<b>0,00</b>	226,56	0,00	<b>226,56</b>	23.567,62	226,56	<b>23.341,06</b>
2020	23.567,62	<b>23.567,62</b>	0	0	<b>0,00</b>	226,56	0,00	<b>226,56</b>	23.567,62	226,56	<b>23.341,06</b>
2021	23.567,62	<b>23.567,62</b>	0	0	<b>0,00</b>	226,56	0,00	<b>226,56</b>	23.567,62	226,56	<b>23.341,06</b>
2022	23.567,62	<b>23.567,62</b>	0	0	<b>0,00</b>	226,56	0,00	<b>226,56</b>	23.567,62	226,56	<b>23.341,06</b>
2023	23.567,62	<b>23.567,62</b>	0	0	<b>0,00</b>	453,12	0,00	<b>453,12</b>	23.567,62	453,12	<b>23.114,50</b>
2024	23.567,62	<b>23.567,62</b>	0	0	<b>0,00</b>	453,12	0,00	<b>453,12</b>	23.567,62	453,12	<b>23.114,50</b>
2025	23.567,62	<b>23.567,62</b>	0	0	<b>0,00</b>	453,12	0,00	<b>453,12</b>	23.567,62	453,12	<b>23.114,50</b>
2026	23.567,62	<b>23.567,62</b>	0	0	<b>0,00</b>	453,12	0,00	<b>453,12</b>	23.567,62	453,12	<b>23.114,50</b>
2027	23.567,62	<b>23.567,62</b>	0	0	<b>0,00</b>	453,12	0,00	<b>453,12</b>	23.567,62	453,12	<b>23.114,50</b>
2028	23.567,62	<b>23.567,62</b>	0	0	<b>0,00</b>	679,68	0,00	<b>679,68</b>	23.567,62	679,68	<b>22.887,94</b>
2029	23.567,62	<b>23.567,62</b>	0	0	<b>0,00</b>	679,68	0,00	<b>679,68</b>	23.567,62	679,68	<b>22.887,94</b>
2030	23.567,62	<b>23.567,62</b>	0	0	<b>0,00</b>	679,68	0,00	<b>679,68</b>	23.567,62	679,68	<b>22.887,94</b>
2031	23.567,62	<b>23.567,62</b>	0	0	<b>0,00</b>	679,68	0,00	<b>679,68</b>	23.567,62	679,68	<b>22.887,94</b>
2032	23.567,62	<b>23.567,62</b>	0	0	<b>0,00</b>	679,68	0,00	<b>679,68</b>	23.567,62	679,68	<b>22.887,94</b>
2033	23.567,62	<b>23.567,62</b>	0	0	<b>0,00</b>	679,68	0,00	<b>679,68</b>	23.567,62	679,68	<b>22.887,94</b>
2034	23.567,62	<b>23.567,62</b>	0	0	<b>0,00</b>	679,68	0,00	<b>679,68</b>	23.567,62	679,68	<b>22.887,94</b>
2035	23.567,62	<b>23.567,62</b>	0	0	<b>0,00</b>	679,68	0,00	<b>679,68</b>	23.567,62	679,68	<b>22.887,94</b>
2036	23.567,62	<b>23.567,62</b>	0	0	<b>0,00</b>	679,68	0,00	<b>679,68</b>	23.567,62	679,68	<b>22.887,94</b>
2037	23.567,62	<b>23.567,62</b>	0	0	<b>0,00</b>	679,68	0,00	<b>679,68</b>	23.567,62	679,68	<b>22.887,94</b>
<b>SKUPAJ</b>	<b>494.920,01</b>	<b>494.920,01</b>	<b>0</b>	<b>0,00</b>	<b>0,00</b>	<b>10.195,77</b>	<b>235.676,91</b>	<b>245.871,40</b>	<b>494.920,01</b>	<b>245.871,40</b>	<b>249.048,61</b>
<b>disk. vred.</b>	<b>343.859,26</b>	<b>343.859,26</b>	<b>0</b>	<b>0,00</b>	<b>0,00</b>	<b>6.391,43</b>	<b>235.676,91</b>	<b>242.067,06</b>	<b>343.859,26</b>	<b>242.067,06</b>	<b>101.792,20</b>

Tabela 16: Diskontiran ekonomski tok projekta

OBODBJE	I.1 koristi družbe	I. koristi eksternalij	II.1 prihodki	II.2 ostanek vrednosti	II. dohodki	III.1 stroški vzdrževanja	III.2 invest. stroški	III. izdatki	IV.=I.+II. KORISTI skupaj	V.=III. STROŠKI skupaj	IV.-V. NETO denarni t.
<i>kor. faktor</i>						<b>0,5664</b>	<b>0,7167</b>				
2016	23.567,62	<b>23.567,62</b>	0	0	<b>0,00</b>	0,00	235.676,20	<b>235.676,20</b>	23.567,62	235.676,20	<b>-212.108,58</b>
2017	22.661,17	<b>22.661,17</b>	0	0	<b>0,00</b>	217,85	0,00	<b>217,85</b>	22.661,17	217,85	<b>22.443,33</b>
2018	21.789,59	<b>21.789,59</b>	0	0	<b>0,00</b>	209,47	0,00	<b>209,47</b>	21.789,59	209,47	<b>21.580,12</b>
2019	20.951,53	<b>20.951,53</b>	0	0	<b>0,00</b>	201,41	0,00	<b>201,41</b>	20.951,53	201,41	<b>20.750,12</b>
2020	20.145,70	<b>20.145,70</b>	0	0	<b>0,00</b>	193,66	0,00	<b>193,66</b>	20.145,70	193,66	<b>19.952,04</b>
2021	19.370,87	<b>19.370,87</b>	0	0	<b>0,00</b>	186,22	0,00	<b>186,22</b>	19.370,87	186,22	<b>19.184,65</b>
2022	18.625,83	<b>18.625,83</b>	0	0	<b>0,00</b>	358,11	0,00	<b>358,11</b>	18.625,83	358,11	<b>18.267,72</b>
2023	17.909,45	<b>17.909,45</b>	0	0	<b>0,00</b>	344,33	0,00	<b>344,33</b>	17.909,45	344,33	<b>17.565,12</b>
2024	17.220,63	<b>17.220,63</b>	0	0	<b>0,00</b>	331,09	0,00	<b>331,09</b>	17.220,63	331,09	<b>16.889,54</b>
2025	16.558,30	<b>16.558,30</b>	0	0	<b>0,00</b>	318,36	0,00	<b>318,36</b>	16.558,30	318,36	<b>16.239,94</b>
2026	15.921,44	<b>15.921,44</b>	0	0	<b>0,00</b>	306,11	0,00	<b>306,11</b>	15.921,44	306,11	<b>15.615,33</b>
2027	15.309,08	<b>15.309,08</b>	0	0	<b>0,00</b>	441,51	0,00	<b>441,51</b>	15.309,08	441,51	<b>14.867,57</b>
2028	14.720,27	<b>14.720,27</b>	0	0	<b>0,00</b>	424,53	0,00	<b>424,53</b>	14.720,27	424,53	<b>14.295,74</b>
2029	14.154,10	<b>14.154,10</b>	0	0	<b>0,00</b>	408,20	0,00	<b>408,20</b>	14.154,10	408,20	<b>13.745,90</b>
2030	13.609,71	<b>13.609,71</b>	0	0	<b>0,00</b>	392,50	0,00	<b>392,50</b>	13.609,71	392,50	<b>13.217,21</b>
2031	13.086,26	<b>13.086,26</b>	0	0	<b>0,00</b>	377,40	0,00	<b>377,40</b>	13.086,26	377,40	<b>12.708,86</b>
2032	12.582,94	<b>12.582,94</b>	0	0	<b>0,00</b>	362,89	0,00	<b>362,89</b>	12.582,94	362,89	<b>12.220,06</b>
2033	12.098,99	<b>12.098,99</b>	0	0	<b>0,00</b>	348,93	0,00	<b>348,93</b>	12.098,99	348,93	<b>11.750,06</b>
2034	11.633,64	<b>11.633,64</b>	0	0	<b>0,00</b>	335,51	0,00	<b>335,51</b>	11.633,64	335,51	<b>11.298,13</b>
2035	11.186,19	<b>11.186,19</b>	0	0	<b>0,00</b>	322,60	0,00	<b>322,60</b>	11.186,19	322,60	<b>10.863,59</b>
2036	10.755,95	<b>10.755,95</b>	0	0	<b>0,00</b>	310,20	0,00	<b>310,20</b>	10.755,95	310,20	<b>10.445,76</b>
<b>SKUPAJ</b>	<b>343.859,26</b>	<b>343.859,26</b>	<b>0</b>	<b>0,00</b>	<b>0,00</b>	<b>6.391,43</b>	<b>235.676,91</b>	<b>242.067,06</b>	<b>343.859,26</b>	<b>242.067,06</b>	<b>101.792,20</b>



Tabela 17: **Kazalniki ekonomske upravičenosti investicije**

NAZIV	KRATICA	VREDNOST
Ekonomska interna stopnja donosnosti investicije	ERR/C	8,94%
Ekonomska neto sedanja vrednost investicije	ENPV/C	101.792,20 EUR
Finančna neto sedanja vrednost investicije s subvencijo	relativna ENPV/C	0,22427
Finančna neto sedanja vrednost investicije brez subvencije	B/C	1,422

Ekonomska interna stopnja donosnosti investicije je ob upoštevanju družbeno – ekonomskih koristi investicije pozitivna, zanaša 8,94 % in je višja od 4 % družbene diskontne stopnje, kar pomeni, da je z vidika družbeno ekonomskih učinkov investicija upravičena in jo je smiselno izvesti. Pozitivna je tudi ekonomska neto sedanja vrednost investicije, ki znaša 101.792,20 EUR.

### 11.3. Učinki, ki jih ni mogoče meriti v denarju

Z izvedbo investicije v modernizacijo ceste Pod gozdom, Rožna ulica in Loka v naselju Martinj hrib se bo sledilo tudi družbeno – ekonomskim koristim, ki se jih ne more izraziti v denarju in te so:

- koristi na družbeno – ekonomskem področju:
  - o z izvedbo investicije se bo izboljšala privlačnost bivanja v obravnavanem naselju Martinj hriba,
  - o povečala se bo kakovost bivanja prebivalcev obravnavanega območja, kar bo posredno vplivalo na možnosti razvoja obravnavanega območja,
- koristi na področju varnosti
  - o zaradi izvedbe investicije se bo izboljšala prometna varnost občanov obravnavanega območja, še posebej za ranljive skupine na podeželju, starejše in družine s predšolskimi otroki ter mladostnike,
  - o z investicijskim projektom se bo prispevalo k večji varnosti pešcev,
  - o pozitivni učinki pa se bodo odražali tudi v višji prometni varnosti zaradi samega predmeta investicije,
- koristi, ki jih izvedba investicije prinaša z ekološkega vidika:
  - o višja energetska učinkovitost zaradi novih svetilk,
  - o zmanjšanje svetlobne onesnaženosti zaradi nove razsvetljave in svetilk.

### 11.4. Analiza občutljivosti in tveganj

#### Analiza občutljivosti

Kritični parametri za izvedbo investicije bi lahko bili:

- zvišanje predračunske vrednosti investicije za 1 % oz. 5 %,
- znižanje predračunske vrednosti investicije za 1 % oz. 5 %,
- zvišanje stroškov obratovanja po izvedbi investicije za 1 % oz. 5 %,
- znižanje stroškov obratovanja po izvedbi investicije za 1 % oz. 5 %.

Dokument identifikacije investicijskega projekta za investicijo  
**»Ureditev JP 726618 Pod gozdom v dolžini 225 m + 30 m in JP 726619 Rožna ulica v dolžini 198 m in JP 726638 Loka«**

V nadaljevanju dokumenta identifikacije investicijskega projekta je prikazana analiza občutljivosti investicije na zgornje kritične parametre za investicijo Ureditev JP 726618 Pod gozdom v dolžini 225 m + 30 m in JP 726619 Rožna ulica v dolžini 198 m in JP 726638 Loka«, pri čemer je sprememba vrednosti investicije izražena z ekonomsko neto sedanjo vrednostjo investicije (NPV) in interno stopnjo donosnosti (IRR).

Tabela 18: **Vpliv sprememb investicijske vrednosti na ekonomsko NPV in IRR**

<b>Spremembe vrednosti investicije</b>					
<b>Naziv</b>	<b>-5%</b>	<b>-1%</b>	<b>0%</b>	<b>1%</b>	<b>5%</b>
<b>Ekonomska interna stopnja donosnosti investicije</b>	9,76%	9,10%	8,94%	8,79%	8,20%
<b>Ekonomska neto sedanja vrednost investicije</b>	113.576,01 EUR	104.148,96 EUR	101.792,20 EUR	99.435,44 EUR	90.008,39 EUR

<b>Spremembe vrednosti obratovalnih stroškov</b>					
<b>Naziv</b>	<b>-5%</b>	<b>-1%</b>	<b>0%</b>	<b>1%</b>	<b>5%</b>
<b>Ekonomska interna stopnja donosnosti investicije</b>	8,96%	8,95%	8,94%	8,94%	8,93%
<b>Ekonomska neto sedanja vrednost investicije</b>	102.111,74 EUR	101.856,11 EUR	101.792,20 EUR	101.728,29 EUR	101.472,66 EUR

### Analiza tveganja

Analiza tveganja je ocenjevanje verjetnosti, da s projektom ne bo pričakovanih učinkov. Če je mogoče to verjetnost številčno izraziti, se imenuje stopnja tveganja. Analiza zajema ovrednotenje projektne (tveganje razvoja projekta, tveganje izvedbe in obratovanja projekta) in splošnih tveganj (politična, narodnogospodarska, družbenokulturna in druga tveganja).

Projektne tveganja za investicijo so majhna. V naslednji preglednici je prikazana ocena tveganja investicije.

Tabela 19: **Ocena tveganja investicije**

<b>PROJEKTNJA TVEGANJA</b>	<b>OCENA</b>
Tveganje razvoja projekta	Majhno
Tveganje izvedbe projekta	Srednje
Tveganje obratovanje projekta	Majhno

Dokument identifikacije investicijskega projekta za investicijo  
»Ureditev JP 726618 Pod gozdom v dolžini 225 m + 30 m in JP 726619 Rožna ulica v dolžini 198 m in  
JP 726638 Loka«

---

V fazi razvoja projekta se lahko pojavijo predvsem tveganja, ki vplivajo na čas izvedbe ter kakovost projekta, majhen pa je vpliv na stroške. V fazi razvoja projekta je pomembno poskrbeti predvsem za to, da se imenuje odgovornega vodja projekta, ki ima ustrezna znanja in izkušnje in ni preobremenjen z drugimi nalogami.

V fazi izvedbe projekta se lahko pojavijo tveganja, ki vplivajo na povečanje stroškov izvedbe investicije, kakor tudi na čas in kakovost izvedbe investicije. Višjo stopnjo tveganja lahko predstavlja izbor neustreznega oz. neizkušenega izvajalca del, kar se lahko prepreči s pripravo ustreznega razpisnega gradiva in jasno določenih pogojev, ki jih mora ponudnik izpolniti (predvsem reference, kadrovska zasedba).

V fazi obratovanja objekta se lahko pojavijo tveganja predvsem takrat, kadar osebje, ki je zadolženo za upravljanje objekta – predvsem za delo z napravami, ni primerno strokovno usposobljeno ter ne upošteva podanih navodil glede obratovanja in vzdrževanja objekta, ki jih pripravi izvajalec del. Za preprečitev tovrstnega tveganja je potrebno poskrbeti za ustrezno šolanje in izpolnjevanje tehničnega osebja.

## 12. NAČRT FINANCIRANJA

Finančna konstrukcija izvedbe investicije »Ureditev JP 726618 Pod gozdom v dolžini 225 m + 30 m in JP 726619 Rožna ulica v dolžini 198 m in JP 726638 Loka« je pripravljena ob predpostavki, da bo Občina Logatec za izdatke investicije zagotovila sredstva občinskega proračuna za leto 2017 ter nepovratna sredstva sofinanciranja na podlagi 23. člena Zakona o financiranju občin (Uradni list RS, št. 123/06, 57/08, 36/11 in 45/15 – ZUUJFO; v nadaljevanju: ZFO-1).

V spodnji preglednici je prikazana predvidena finančna konstrukcija projekta v stalnih cenah z upoštevanim DDV.

Tabela 20: Predvidena finančna konstrukcija projekta v EUR

VIR FINANCIRANJA	2016	2017	SKUPAJ
Lastna sredstva	7.564,00	304.547,19	312.111,19
Nepovratna sredstva - 23. členu ZFO-1		143.060,00	143.060,00
<b>SKUPAJ</b>	<b>7.564,00</b>	<b>447.607,19</b>	<b>455.171,19</b>

V nadaljevanju prikazujemo še finančno konstrukcijo projekta v stalnih cenah z razdelitvijo na upravičene in neupravičene stroške investicije.

Tabela 21: Predvidena finančna konstrukcija projekta glede na vrsto stroškov v EUR

VIRI FINANCIRANJA	SKUPAJ		UPRAVIČEN STROŠEK		NEUPRAVIČEN STROŠEK	
Lastna sredstva	312.111,19	68,57%	304.547,19	82,44%	7.564,00	100%
Nepovratna sredstva - 23. člen ZFO-1	143.060,00	31,43%	143.060,00	17,56%	0,00	0%
<b>SKUPAJ</b>	<b>455.171,19</b>	<b>100,00%</b>	<b>447.607,19</b>	<b>100,00%</b>	<b>7.564,00</b>	<b>100%</b>

Finančna konstrukcija projekta je zaprta, saj je za izvedbo projekta zagotovljena zadostna vrednost finančnih virov.

### **13. UGOTOVITVE SMISELNOSTI IN MOŽNOSTI NADALJNJE PRIPRAVE INVESTICIJSKE DOKUMENTACIJE**

V dokumentu identifikacije investicijskega projekta so vključene obvezne vsebine po 11. členu Uredbe o enotni metodologiji za pripravo in obravnavo investicijske dokumentacije na področju javnih financ (Uradni list RS, št. 60/06, 54/10 in 27/16). Dokument vključuje tudi izračun finančne in ekonomske analize investicije.

Uredba o enotni metodologiji za pripravo in obravnavo investicijske dokumentacije na področju javnih financ (Uradni list RS, št. 60/06, 54/10 in 27/16) v 4. členu določa mejne vrednosti za pripravo in obravnavo posamezne vrste investicijske dokumentacije po stalnih cenah z vključenim davkom na dodano vrednost in sicer:

1. za investicijske projekte z ocenjeno vrednostjo 300.000 in 500.000 EUR najmanj dokument identifikacije investicijskega projekta;
2. za investicijske projekte nad vrednostjo 500.000 EUR dokument identifikacije investicijskega projekta in investicijski program;
3. za investicijske projekte nad vrednostjo 2.500.000 EUR dokument identifikacije investicijskega projekta, predinvesticijsko zasnovo in investicijski program;
4. za investicijske projekte pod vrednostjo 300.000 EUR je treba zagotoviti dokument identifikacije investicijskega projekta in sicer:
  - pri tehnološko zahtevnih investicijskih projektih;
  - pri investicijah, ki imajo v svoji ekonomski dobi pomembne finančne posledice (na primer visoki stroški vzdrževanja);
  - kadar se investicijski projekti (so)financirajo s proračunskimi sredstvi.

Vrednost investicije »Ureditev JP 726618 Pod gozdom v dolžini 225 m + 30 m in JP 726619 Rožna ulica v dolžini 198 m in JP 726638 Loka« je ocenjena na 455.171,19 EUR z vključenim DDV v stalnih cenah. Glede na to, da je ocenjena vrednost celotne vrednosti projekta po stalnih cenah z vključenim davkom na dodano vrednostjo med 300.000 in 500.000 EUR, je potrebna priprava in obravnavo le dokumenta identifikacije investicijskega projekta.