



OBČINA LOGATEC

ŽUPAN

www.logatec.si

e: obcina.logatec@logatec.si

Tržaška cesta 50 A, 1370 Logatec

t: 01 759 06 00, f: 01 759 06 20

Številka: 031-2/2011-3

Datum: 9.6.2011

OBČINSKI SVET OBČINE LOGATEC

ZADEVA: POBUDA ZA USTANOVITEV KRAJEVNE SKUPNOSTI GRČAREVEC

PREDLAGATELJ:

- Berto Menard, župan Občine Logatec

Berto MENARD
ŽUPAN OBČINE LOGATEC

PRILOGA :

- pobuda krajanov
- obrazložitev

OBRAZLOŽITEV:

Občina Logatec je prejela pobudo krajanov naselja Grčarevec za ustanovitev nove krajevne skupnosti Grčarevec. Pobudo je podpisalo 70 krajanov. Na podlagi tretjega odstavka 18. člena Zakona o lokalni samoupravi (Uradni list RS, št.: 94/07-UPB2, 76/08, 79/09, 51/10, v nadaljevanju: ZLS) mora pobudo za ustanovitev ožjih delov občine ali za spremembo njihovih območij obvezno obravnavati občinski svet, v primeru, da je pobudo dal zbor občanov ali s statutom določeno število prebivalcev. Statut Občine Logatec (Logaške novice, št. 10/10 – uradno prečiščeno besedilo, v nadaljevanju: Statut) predvideva kvoto 10 % volivcev s tega območja. Glede na podatke zadnjih lokalni volitev je v naselju Grčarevec bilo 162 volilnih upravičencev. Iz tega razloga je pobudo prebivalcev občinski svet dolžan obravnavati.

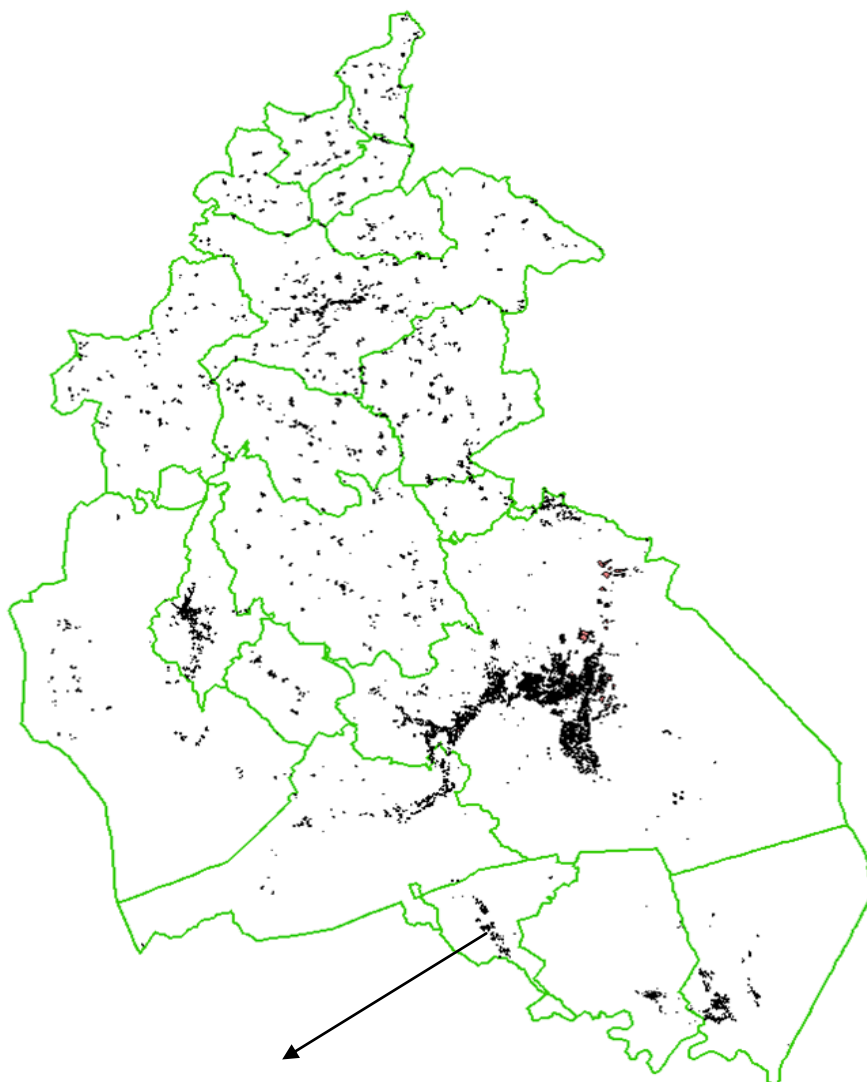
I. Kratak pregled stanja ožjih delov občine

Zaradi zadovoljevanja posebnih skupnih potreb občanov na območju posameznih naselij so v občini kot ožji deli občine ustanovljene krajevne skupnosti, ki imajo status pravne osebe. Krajevne skupnosti so del občine v teritorialnem, funkcionalnem, organizacijskem, premoženjsko-finančnem in pravnem smislu. Trenutno so v naši občini naslednje krajevne skupnosti: Naklo, Tabor, Hotedršica, Laze – Jakovica, Log – Zaplana, Rovte, Trate, Vrh Sv. Treh Kraljev. Območje naselja Grčarevec spada v KS Tabor.



Meje KS, stanje na dan 1.1.1995

Vir: Geodetska uprava RS



Naselje Grčarevec

Prikaz prostorskih enot - NASELJA

Vir: Geodetska uprava RS

II. Aktivnosti v zvezi s pobudo

ZLS v 18. členu določa, da se na območju občine lahko ustanovijo ožji deli občine (krajevne, vaške ali četrtne skupnosti). Ime in območje ožjega dela občine se določi s statutom občine. Pri notranji členitvi mora občinski svet upoštevati zemljepisne, zgodovinske, gospodarske, upravne, kulturne in druge značilnosti območja. Občinski svet lahko s spremembo statuta ukine ožji del občine ali spremeni njegovo območje. Sprememba statuta, s katero se ukine ožji del občine oziroma spremeni njegovo območje, lahko začne veljati šele po izteku mandata sveta ožjega dela občine. Pred ustanovitvijo ožjih delov občine ali pred spremembo njihovih območij mora občinski svet na zborih krajanov ali na referendumu ugotoviti interes

prebivalcev posameznih območij v občini, kjer naj bi bili ustanovljeni ožji deli občine. Ugotavljanje interesa se nanaša na ime in območje ožjega dela občine.

Berto Menard
ŽUPAN OBČINE LOGATEC